

ANEKS I
CHARAKTERYSTYKA PRODUKTU LECZNICZEGO

1. NAZWA PRODUKTU LECZNICZEGO

SUTENT 12,5 mg kapsułki twarde
SUTENT 25 mg kapsułki twarde
SUTENT 37,5 mg kapsułki twarde
SUTENT 50 mg kapsułki twarde

2. SKŁAD JAKOŚCIOWY I ILOŚCIOWY

SUTENT 12,5 mg kapsułki twarde

Każda kapsułka zawiera jabłczan sunitynibu w ilości odpowiadającej 12,5 mg sunitynibu.

SUTENT 25 mg kapsułki twarde

Każda kapsułka zawiera jabłczan sunitynibu w ilości odpowiadającej 25 mg sunitynibu.

SUTENT 37,5 mg kapsułki twarde

Każda kapsułka zawiera jabłczan sunitynibu w ilości odpowiadającej 37,5 mg sunitynibu.

SUTENT 50 mg kapsułki twarde

Każda kapsułka zawiera jabłczan sunitynibu w ilości odpowiadającej 50 mg sunitynibu.

Pełny wykaz substancji pomocniczych, patrz punkt 6.1.

3. POSTAĆ FARMACEUTYCZNA

Kapsułka twarda.

SUTENT 12,5 mg kapsułki twarde

Kapsułki żelatynowe z pomarańczowym wieczkiem i pomarańczowym korpusem, z wykonanymi białym atramentem napisami „Pfizer” na wieczku i „STN 12.5 mg” na korpusie, zawierające granulki o barwie od żółtej do pomarańczowej.

SUTENT 25 mg kapsułki twarde

Kapsułki żelatynowe z karmelowym wieczkiem i pomarańczowym korpusem, z wykonanymi białym atramentem napisami „Pfizer” na wieczku i „STN 25 mg” na korpusie, zawierające granulki o barwie od żółtej do pomarańczowej.

SUTENT 37,5 mg kapsułki twarde

Kapsułki żelatynowe z żółtym wieczkiem i żółtym korpusem, z wykonanymi czarnym atramentem napisami „Pfizer” na wieczku i „STN 37.5 mg” na korpusie, zawierające granulki o barwie od żółtej do pomarańczowej.

SUTENT 50 mg kapsułki twarde

Kapsułki żelatynowe z karmelowym wieczkiem i karmelowym korpusem, z wykonanymi białym atramentem napisami „Pfizer” na wieczku i „STN 50 mg” na korpusie, zawierające granulki o barwie od żółtej do pomarańczowej.

4. SZCZEGÓŁOWE DANE KLINICZNE

4.1 Wskazania do stosowania

Nowotwory podścieliskowe przewodu pokarmowego (ang. GIST, Gastrointestinal stromal tumour)
SUTENT jest wskazany w leczeniu nowotworów podścieliskowych przewodu pokarmowego (GIST) nieoperacyjnych i (lub) z przerzutami u dorosłych po niepowodzeniu leczenia imatynibem ze względu na oporność lub nietolerancję.

Rak nerkowokomórkowy z przerzutami (ang. MRCC, Metastatic renal cell carcinoma)
SUTENT jest wskazany w leczeniu zaawansowanego raka nerkowokomórkowego i (lub) raka nerkowokomórkowego z przerzutami (MRCC) u dorosłych.

Nowotwory neuroendokrynne trzustki (ang. pNET, Pancreatic neuroendocrine tumours)
SUTENT jest wskazany w leczeniu wysoko zróżnicowanych nowotworów neuroendokrynnych trzustki (pNET) nieoperacyjnych lub z przerzutami u dorosłych, u których doszło do progresji choroby.

Doświadczenie ze stosowaniem produktu SUTENT w leczeniu pierwszego rzutu jest ograniczone (patrz punkt 5.1).

4.2 Dawkowanie i sposób podawania

Leczenie produktem SUTENT powinien rozpoczynać lekarz doświadczony w podawaniu leków przeciwnowotworowych.

Dawkowanie

W przypadku GIST i MRCC, zalecana dawka produktu SUTENT wynosi 50 mg raz na dobę, przyjmowana doustnie przez 4 kolejne tygodnie, po czym następuje 2-tygodniowa przerwa (schemat 4/2), co stanowi pełny cykl 6 tygodni.

W przypadku pNET, zalecana dawka produktu SUTENT wynosi 37,5 mg raz na dobę, przyjmowana doustnie w sposób ciągły.

Dostosowanie dawki

Bezpieczeństwo i tolerancja

W przypadku GIST i MRCC można stopniowo dokonywać zmian dawkowania za każdym razem o 12,5 mg, zależnie od indywidualnie ocenianego bezpieczeństwa i tolerancji. Dawka dobową nie powinna być większa niż 75 mg i nie powinna być mniejsza niż 25 mg.

W przypadku pNET można stopniowo dokonywać zmian dawkowania za każdym razem o 12,5 mg, zależnie od indywidualnie ocenianego bezpieczeństwa i tolerancji. Dawka maksymalna podawana w badaniu III fazy dotyczącym pNET wynosiła 50 mg na dobę.

W zależności od indywidualnej oceny bezpieczeństwa i tolerancji może być konieczne zastosowanie przerw w podawaniu produktu.

Inhibitory i (lub) induktory CYP3A4

Należy unikać równoczesnego podawania sunitynibu z silnymi induktorami CYP3A4, takimi jak ryfampicyna (patrz punkty 4.4 i 4.5). Jeżeli nie jest to możliwe, może być konieczne zwiększanie dawki sunitynibu, za każdym razem o 12,5 mg (do 87,5 mg na dobę w przypadku GIST i MRCC lub 62,5 mg na dobę w przypadku pNET) z równoczesnym starannym monitorowaniem tolerancji.

Należy unikać równoczesnego podawania sunitynibu z silnymi inhibitorami CYP3A4, takimi jak ketokonazol (patrz punkty 4.4 i 4.5). Jeżeli nie jest to możliwe, może zaistnieć konieczność

zmniejszenia dawek sunitynibu do minimum 37,5 mg na dobę w przypadku GIST i MRCC lub 25 mg na dobę w przypadku pNET, z równoczesnym starannym monitorowaniem tolerancji.

Należy rozważyć wybranie do leczenia skojarzonego alternatywnego produktu o minimalnym działaniu hamującym CYP3A4, lub bez takiego działania.

Wybrane grupy populacji

Dzieci i młodzież

Nie określono bezpieczeństwa stosowania ani skuteczności produktu SUTENT u pacjentów poniżej 18 lat.

Aktualne, ograniczone dane przedstawiono w punktach 4.8, 5.1 i 5.2, ale brak zaleceń dotyczących dawkowania.

Pacjenci w podeszłym wieku

Około jedna trzecia uczestników badań klinicznych, u której zastosowano sunitynib była w wieku 65 lat lub powyżej. Nie obserwowano istotnych różnic pod względem bezpieczeństwa lub skuteczności leczenia pomiędzy młodszymi i starszymi pacjentami.

Zaburzenia czynności wątroby

U pacjentów z łagodnymi lub umiarkowanymi zaburzeniami czynności wątroby (stopnia A i B według klasyfikacji Child-Pugh), którym podaje się sunitynib, nie jest zalecane modyfikowanie początkowego dawkowania. Nie przeprowadzono badań z sunitynibem stosowanym u pacjentów z ciężkimi zaburzeniami czynności wątroby stopnia C według klasyfikacji Child-Pugh i dlatego jego stosowanie u pacjentów z ciężkimi zaburzeniami czynności wątroby nie jest zalecane (patrz punkt 5.2).

Zaburzenia czynności nerek

Nie ma konieczności modyfikowania dawki początkowej podczas podawania sunitynibu pacjentom z zaburzeniami czynności nerek (lekkimi do ciężkich), schyłkową niewydolnością nerek (ang. ESRD, End-Stage Renal Disease), czy pacjentom poddawanych hemodializie. Późniejsze modyfikacje dawkowania powinny zależeć od bezpieczeństwa i tolerancji leczenia u poszczególnych pacjentów (patrz punkt 5.2).

Sposób podawania

SUTENT jest podawany doustnie i może być przyjmowany z posiłkiem lub bez posiłku.

W przypadku pominięcia jednej z dawek nie należy stosować dodatkowej dawki. Pacjent powinien przyjąć zwykłą przepisaną dawkę następnego dnia.

4.3 Przeciwwskazania

Nadwrażliwość na substancję czynną lub na którąkolwiek substancję pomocniczą wymienioną w punkcie 6.1.

4.4 Specjalne ostrzeżenia i środki ostrożności dotyczące stosowania

Należy unikać jednoczesnego stosowania z silnymi induktorami CYP3A4, ponieważ może to powodować zmniejszenie stężenia sunitynibu w osoczu (patrz punkty 4.2 i 4.5).

Należy unikać jednoczesnego stosowania z silnymi inhibitorami CYP3A4, ponieważ może to powodować zwiększenie stężenia sunitynibu w osoczu (patrz punkty 4.2 i 4.5).

Zaburzenia skóry i tkanki podskórnej

Bardzo częstym działaniem niepożądanym, występującym u około 30% pacjentów są przebarwienia skóry, być może związane z barwą substancji czynnej (żółta). Pacjentów należy poinformować, że w trakcie stosowania sunitynibu może też dojść do odbarwienia włosów lub skóry. Do innych

możliwych objawów dermatologicznych należą suchość, zgrubienie lub pękanie skóry, pęcherze lub czasem wysypka na powierzchni dłoni i na podszewkach stóp.

Powyższe reakcje nie występowały łącznie, były na ogół odwracalne i zasadniczo nie wiązały się z koniecznością przerwania leczenia. Zgłaszano przypadki wystąpienia piodermii zgorzelinowej, której objawy zazwyczaj ustępowały po przerwaniu leczenia sunitynibem. Zgłaszano ciężkie reakcje skórne, w tym przypadki rumienia wielopostaciowego (ang. EM, erythema multiforme) oraz przypadki przypominające zespół Stevensa-Johnsona (ang. SJS, Stevens-Johnson syndrome) oraz martwicę toksyczno-rozplywną naskórka (ang. TEN, toxic epidermal necrolysis), niektóre prowadzące do zgonu. Jeżeli wystąpią objawy przedmiotowe lub podmiotowe SJS, TEN lub EM (np. postępująca wysypka skórna często występująca z pęcherzami lub zmiany na błonie śluzowej jamy ustnej), należy przerwać leczenie sunitynibem. Jeżeli potwierdzi się diagnoza SJS lub TEN, nie wolno wznowiać leczenia. W niektórych przypadkach podejrzenia EM, pacjenci tolerowali ponowne wprowadzenie sunitynibu w mniejszej dawce po ustąpieniu reakcji skórnej; niektórzy z tych pacjentów byli również jednocześnie leczeni kortykosteroidami lub lekami przeciwhistaminowymi.

Krwotoki i krwawienie z guza

Zdarzenia krwotoczne, w niektórych przypadkach prowadzące do zgonu, zgłaszane po wprowadzeniu produktu do obrotu, obejmowały krwotoki z przewodu pokarmowego, układu oddechowego, dróg moczowych oraz mózgu.

W badaniu klinicznym III fazy u pacjentów z nowotworami podścieliskowymi przewodu pokarmowego, krwotoki obserwowano u 18% pacjentów otrzymujących sunitynib w porównaniu do 17% pacjentów otrzymujących placebo. W grupie pacjentów z rakiem nerkowokomórkowym z przerzutami, którzy dotychczas nie byli leczeni, a którym podawano sunitynib, krwotoki występowały u 39% pacjentów w porównaniu do 11% w grupie otrzymującej interferon-alfa (IFN- α). U siedemnastu (4,5%) pacjentów otrzymujących sunitynib w porównaniu do 5 (1,7%) pacjentów otrzymujących IFN- α wystąpiły krwawienia stopnia 3. lub wyższego. Spośród pacjentów otrzymujących sunitynib z powodu MRCC opornego na leczenie cytokinami, u 26% wystąpiły krwawienia. W badaniu klinicznym III fazy dotyczącym pNET, krwotoki (z wyjątkiem krwawienia z nosa) obserwowano u 21,7% pacjentów otrzymujących sunitynib w porównaniu do 9,85% pacjentów otrzymujących placebo. Rutynowa ocena takiego zdarzenia niepożądanego powinna obejmować pełną morfologię krwi oraz badanie fizykalne.

Krwotok z nosa był najczęściej występującym krwotocznym działaniem niepożądanym, obserwowanym u około połowy pacjentów z guzami litymi, u których wystąpiły powikłania krwotoczne. Niektóre z tych krwotoków z nosa były ciężkie, ale bardzo rzadko prowadziły do zgonu.

Zgłaszano przypadki krwotoku z guza, czasami związane z martwicą nowotworu; niektóre z nich prowadziły do zgonu.

W badaniach klinicznych krwotoki z guza występowały u około 2% pacjentów z nowotworami podścieliskowymi przewodu pokarmowego. Zdarzenia te mogą występować nagle, a w przypadku guzów płuc mogą mieć postać ciężkiego, zagrażającego życiu krwioplucia lub krwotoku płucnego. W badaniach klinicznych oraz po wprowadzeniu produktu do obrotu, u pacjentów z MRCC, GIST i rakiem płuc leczonych sunitynibem, zgłaszano przypadki krwotoku płucnego; niektóre z nich prowadziły do zgonu. SUTENT nie jest zarejestrowany do stosowania u pacjentów z rakiem płuc.

Pacjenci otrzymujący równocześnie produkty przeciwzakrzepowe (np. warfarynę, acenokumarol) mogą być poddawani okresowym kontrolom obejmującym wykonanie morfologii krwi (z oznaczeniem liczby płytek krwi), badanie czynników krzepnięcia [czas protrombinowy (PT) i (lub) wskaźnik INR] oraz badaniu przedmiotowemu.

Zaburzenia żołądka i jelit

Najczęściej obserwowanymi działaniami niepożądanymi ze strony układu pokarmowego były biegunka, nudności i (lub) wymioty, ból brzucha, niestrawność oraz zapalenie jamy ustnej i (lub) ból w jamie ustnej; zgłaszano również przypadki zapalenia przełyku (patrz punkt 4.8).

W razie wystąpienia tego typu działań niepożądanych zastosowane leczenie wspomagające może obejmować stosowanie leków przeciwwymiotnych, przeciwbiegunkowych lub zobojętniających kwas żołądkowy.

U pacjentów z nowotworami w jamie brzusznej, u których zastosowano sunitynib, występowały ciężkie, czasem prowadzące do zgonu powikłania ze strony przewodu pokarmowego, w tym perforacje. Prowadzące do zgonu krwawienie z przewodu pokarmowego wystąpiło u 0,98% pacjentów otrzymujących placebo w badaniu III fazy u pacjentów z GIST.

Nadciśnienie tętnicze

W badaniach klinicznych bardzo częstym działaniem niepożądanym było nadciśnienie tętnicze. U około 2,7% pacjentów, u których wystąpiło nadciśnienie tętnicze zmniejszono dawkę lub czasowo zawieszono podanie sunitynibu. U żadnego z tych pacjentów nie przerwano podawania sunitynibu na stałe. Ciężkie nadciśnienie tętnicze (ciśnienie skurczowe >200 mmHg lub ciśnienie rozkurczowe >110 mmHg) wystąpiło u 4,7% pacjentów z guzami litymi. Nadciśnienie tętnicze obserwowano u około 33,9% pacjentów otrzymujących sunitynib z powodu dotychczas nieleczonych MRCC w porównaniu do 3,6% pacjentów otrzymujących IFN- α . Ciężkie nadciśnienie wystąpiło u 12% dotychczas nieleczonych pacjentów otrzymujących sunitynib i <1% pacjentów otrzymujących IFN- α . Nadciśnienie tętnicze stwierdzono u 26,5% pacjentów otrzymujących sunitynib w badaniu III fazy dotyczącym pNET w porównaniu z 4,9% pacjentów otrzymujących placebo. Ciężkie nadciśnienie tętnicze stwierdzono u 10% pacjentów z pNET leczonych sunitynibem i u 3% pacjentów otrzymujących placebo. Należy badać pacjentów w celu wykrycia nadciśnienia tętniczego i odpowiednio ich kontrolować. U pacjentów z ciężkim nadciśnieniem tętniczym, którego nie udaje się kontrolować farmakologicznie, zaleca się czasowe przerwanie stosowania produktu. Można je ponownie podjąć po uzyskaniu skutecznej kontroli nadciśnienia.

Zaburzenia hematologiczne

Zmniejszenie bezwzględnej liczby granulocytów obojętnochłonnych 3. i 4. stopnia ciężkości stwierdzono odpowiednio u 10% i 1,7% pacjentów z GIST w badaniu III fazy, u 16% i 1,6% pacjentów z MRCC w badaniu III fazy i u 13% i 2,4% pacjentów z pNET w badaniu III fazy. Zmniejszenie liczby płytek krwi 3. i 4. stopnia ciężkości obserwowano również odpowiednio u 3,7% i 0,4% pacjentów z GIST w badaniu III fazy, u 8,2% i 1,1% pacjentów z MRCC w badaniu III fazy i u 3,7% i 1,2% pacjentów z pNET w badaniu III fazy. Powyższe zdarzenia nie występowały łącznie, były na ogół odwracalne i zasadniczo nie wiązały się z koniecznością przerwania leczenia. Żaden z tych epizodów w badaniach III fazy nie był śmiertelny, ale po wprowadzeniu produktu do obrotu, zgłaszano rzadkie przypadki epizodów hematologicznych o skutkach śmiertelnych, w tym krwotoki związane z małopłytkowością i zakażenia w przebiegu neutropenii.

Zgłaszano przypadki niedokrwistości 3. i 4. stopnia, która wystąpiła na początku lub w trakcie leczenia sunitynibem.

U pacjentów, u których stosuje się sunitynib, należy wykonać morfologię krwi na początku każdego cyklu leczenia.

Zaburzenia serca

U pacjentów leczonych sunitynibem zgłaszano zdarzenia sercowo-naczyniowe, w tym niewydolność serca, kardiomiopatię, niedokrwienie mięśnia sercowego oraz zawał mięśnia sercowego, z czego niektóre przypadki kończyły się zgonem. Dane te wskazują na to, że sunitynib zwiększa ryzyko rozwoju kardiomiopatii. U leczonych pacjentów nie zidentyfikowano żadnych dodatkowych czynników ryzyka rozwoju kardiomiopatii wywołanej przez sunitynib poza wpływem samego produktu. U pacjentów zagrożonych wystąpieniem zdarzeń sercowo-naczyniowych lub, u których takie zdarzenia wystąpiły w przeszłości, sunitynib należy stosować ostrożnie.

W badaniach klinicznych, zmniejszenie frakcji wyrzutowej lewej komory (ang. LVEF) o $\geq 20\%$ i poniżej dolnej granicy normy wystąpiło u około 2% pacjentów z nowotworami podścieliskowymi przewodu pokarmowego, u 4% pacjentów z rakiem nerkowokomórkowym z przerzutami, którym

podawano sunitynib po niepowodzeniu leczenia cytokinami i u 2% pacjentów z nowotworem podścieliskowym przewodu pokarmowego otrzymujących placebo. Nie wydaje się, aby spadek LVEF był postępujący. Wartości tego parametru często ulegały poprawie w trakcie leczenia. W badaniu klinicznym u pacjentów z rakiem nerkowokomórkowym z przerzutami, którzy dotychczas nie byli leczeni, wartości LVEF poniżej dolnej granicy normy wystąpiły u 27% pacjentów otrzymujących sunitynib i u 15% pacjentów, którym podawano IFN- α . U dwóch pacjentów (<1%) otrzymujących sunitynib rozpoznano zastoinową niewydolność serca.

U 1,2% pacjentów z nowotworem podścieliskowym przewodu pokarmowego leczonych sunitynibem i 1% pacjentów otrzymujących placebo stwierdzono: niewydolność serca, zastoinową niewydolność serca lub lewokomorową niewydolność serca. W głównym badaniu III fazy u pacjentów z GIST (n = 312) prowadzące do zgonu działania niepożądane ze strony układu krążenia wystąpiły u 1% pacjentów w każdej z grup (tj. w grupie sunitynibu i placebo). W badaniu fazy II z udziałem pacjentów z MRCC opornym na leczenie cytokinami u 0,9% pacjentów wystąpił związany z leczeniem zawał mięśnia sercowego zakończony zgonem, a spośród pacjentów z dotychczas nieleczonym MRCC w badaniu III fazy u 0,6% pacjentów w grupie IFN- α i 0% pacjentów w grupie sunitynibu wystąpiły prowadzące do zgonu zdarzenia niepożądane ze strony układu krążenia. W badaniu III fazy dotyczącym pNET u jednego pacjenta (1%) otrzymującego sunitynib stwierdzono zakończoną zgonem niewydolność serca związaną z zastosowanym leczeniem. Potencjalny związek pomiędzy zahamowaniem receptora kinazy tyrozynowej, a czynnością serca nie został wyjaśniony.

Z badań klinicznych nad sunitynibem wykluczono pacjentów, u których w ciągu 12 miesięcy przed podaniem produktu miały miejsce incydenty związane z układem krążenia, takie jak zawał mięśnia sercowego (w tym ciężka i (lub) niestabilna dławica piersiowa), przeszczep pomostujący tętnicy wieńcowej i (lub) tętnicy obwodowej, objawowa zastoinowa niewydolność serca, udar mózgu lub przejściowy napad niedokrwienności, bądź też zator tętnicy płucnej. Nie wiadomo, czy pacjenci z wymienionymi schorzeniami współistniejącymi mogą być narażeni na większe ryzyko rozwoju związanej z sunitynibem dysfunkcji lewej komory.

Należy prowadzić ściśle monitorowanie w kierunku objawów klinicznych zastoinowej niewydolności serca, szczególnie u pacjentów z czynnikami ryzyka ze strony serca i (lub) chorobą wieńcową w wywiadzie.

Lekarz powinien rozważyć stosunek ryzyka do potencjalnych korzyści ze stosowania sunitynibu. Pacjentów z tej grupy należy poddawać starannej obserwacji w celu wykrycia ewentualnych klinicznych objawów podmiotowych i przedmiotowych zastoinowej niewydolności serca podczas stosowania sunitynibu. Należy również rozważyć wykonywanie oznaczeń LVEF na początku terapii i okresowo w trakcie leczenia sunitynibem. U pacjentów, u których nie występują kardiologiczne czynniki ryzyka należy rozważyć wykonanie wyjściowej oceny frakcji wyrzutowej.

W przypadku wystąpienia objawów klinicznych zastoinowej niewydolności serca zaleca się przerwanie stosowania sunitynibu. U pacjentów bez klinicznych objawów zastoinowej niewydolności serca, ale z frakcją wyrzutową <50% i >20% poniżej wartości wyjściowej należy przerwać stosowanie sunitynibu i (lub) zmniejszyć dawkę.

Wydłużenie odstępu QT

Dane z badań nieklinicznych (*in vitro* i *in vivo*), w których stosowano dawki większe niż zalecane u ludzi, wskazują, że sunitynib może wydłużać proces repolaryzacji potencjału czynnościowego (objawiające się wydłużeniem odstępu QT).

Wydłużenie odstępu QTc do ponad 500 msec obserwowano u 0,5%, zaś zmiany od początku badania dłuższe niż 60 msec wystąpiły u 1,1% spośród 450 pacjentów z guzami litymi; zmiany obu powyższych parametrów są uznawane za potencjalnie istotne. Wykazano, że sunitynib, w stężeniach w przybliżeniu dwukrotnie większych niż terapeutyczne, wydłuża odstęp QTcF (z korektą Frederica).

Wydłużenie odstępu QTc oceniano w badaniu 24 pacjentów w wieku od 20 do 87 lat z zaawansowanymi nowotworami. Wyniki badania wykazały, że sunitynib wpływał na odstęp QTc (określanym jako średnia zmiana skorygowana o placebo >10 msec z 90% przedziałem ufności (CI) górnego limitu >15 msec) w stężeniu terapeutycznym (dzień 3.) z zastosowaniem metody korygowania codziennym stanem początkowym oraz przy stężeniu większym od terapeutycznego (dzień 9.) z zastosowaniem obu metod korygowania według stanu początkowego. U żadnego pacjenta wartość QTc nie była >500 msec. Mimo zaobserwowanego wpływu na odstęp QTcF w dniu 3. w 24 godziny po podaniu dawki (tj. przy terapeutycznym stężeniu w osoczu oczekiwany po podaniu zalecanej dawki początkowej 50 mg) z zastosowaniem metody korygowania codziennym stanem początkowym, znaczenie kliniczne tej obserwacji jest nieznane.

Za pomocą seryjnych badań EKG, prowadzonych w punktach czasowych odpowiadających ekspozycji terapeutycznej lub większej niż terapeutyczna, u żadnego z pacjentów populacji ocenianej lub ITT nie obserwowano wydłużenia odstępu QTc, który byłby uznany za "ciężki" (tj. równy lub większy od stopnia 3. wg CTCAE, wersja 3.0).

Przy stężeniach terapeutycznych w osoczu, maksymalna średnia zmiana odstępu QTcF (z korektą Frederica) od stanu wyjściowego wynosiła 9,6 msec (90% CI: 15,1 msec). Przy około dwukrotnie większych stężeniach terapeutycznych, maksymalna zmiana odstępu QTcF w porównaniu ze stanem wyjściowym wyniosła 15,4 msec (90% CI: 22,4 msec). Moksyflokscyna (400 mg) stosowana jako kontrola pozytywna wykazała maksymalną średnią zmianę odstępu QTcF o 5,6 msec w porównaniu ze stanem wyjściowym. U żadnego z pacjentów nie stwierdzono wydłużenia odstępu QTc w stopniu ciężkości większym niż 2 (CTCAE, wersja 3.0).

Wydłużenie odstępu QT może prowadzić do zwiększenia ryzyka występowania komorowych zaburzeń rytmu, w tym typu *torsade de pointes*. Zaburzenia rytmu typu *torsade de pointes* obserwowano u <0,1% pacjentów otrzymujących sunitynib. Należy zachować ostrożność podczas stosowania sunitynibu u pacjentów z wydłużonym odstępem QT w wywiadzie, pacjentów przyjmujących leki przeciwarytmiczne lub leki mogące powodować wydłużenie odstępu QT oraz u pacjentów z istotnymi chorobami serca w wywiadzie, bradykardią lub zaburzeniami elektrolitowymi. Należy ograniczyć jednoczesne podawanie sunitynibu z silnymi inhibitorami CYP3A4, które mogą powodować zwiększenie stężenia sunitynibu w osoczu (patrz punkty 4.2 i 4.5).

Żylne zaburzenia zakrzepowo-zatorowe

U około 1,0% pacjentów z guzami litymi, którzy przyjmowali sunitynib w badaniach klinicznych, włącznie z badaniami GIST i MRCC, zgłaszano związane z leczeniem epizody żyłnej choroby zakrzepowo-zatorowej.

W badaniu klinicznym III fazy u pacjentów z nowotworami podścieliskowymi przewodu pokarmowego, żyłne zaburzenia zakrzepowo-zatorowe wystąpiły u siedmiu (3%) pacjentów otrzymujących sunitynib, natomiast nie wystąpiły one u żadnego z pacjentów w grupie otrzymującej placebo. U pięciu z siedmiu pacjentów rozpoznano zakrzepicę żył głębokich 3. stopnia ciężkości, a u dwóch – 1. lub 2. stopnia ciężkości. U czterech z tych siedmiu pacjentów konieczne było przerwanie leczenia po zaobserwowaniu pierwszych objawów zakrzepicy żył głębokich.

Żyłne zaburzenia zakrzepowo-zatorowe wystąpiły u trzynastu pacjentów (3%) z rakiem nerkowokomórkowym z przerzutami otrzymujących sunitynib, biorących udział w badaniu III fazy, którzy dotychczas nie byli leczeni i u czterech (2%) pacjentów z rakiem nerkowokomórkowym z przerzutami po niepowodzeniu leczenia cytokinami. U dziewięciu z tych pacjentów wystąpił zator płucny – u jednego pacjenta 2. stopnia ciężkości, u ośmiu pacjentów 4. stopnia ciężkości. U ośmiu z tych pacjentów rozpoznano zakrzepicę żył głębokich, jeden przypadek 1. stopnia ciężkości, dwa przypadki 2. stopnia ciężkości, cztery przypadki 3. stopnia ciężkości i jeden przypadek 4. stopnia ciężkości. U jednego pacjenta z zatorem płucnym w badaniu MRCC opornego na leczenie cytokinami przerwano podawanie leku.

U pacjentów z rakiem nerkowokomórkowym z przerzutami, którzy dotychczas nie byli leczeni, otrzymujących IFN- α , u sześciu (2%) pacjentów wystąpiły żyłne zaburzenia zakrzepowo-zatorowe, u jednego (< 1%) pacjenta wystąpiła zakrzepica żył głębokich 3. stopnia ciężkości i u pięciu (1%) pacjentów wystąpił zator płucny, u wszystkich pacjentów 4. stopnia ciężkości.

W badaniu III fazy dotyczącym pNET żyłne zaburzenia zakrzepowo-zatorowe zgłoszono u 1 (1,2%) pacjenta w grupie sunitynibu i u 5 (6,1%) pacjentów w grupie placebo. U dwóch spośród tych pacjentów przyjmujących placebo wystąpiła zakrzepica żył głębokich, u jednego 2. stopnia ciężkości, a u drugiego 3. stopnia ciężkości.

W badaniach rejestracyjnych u pacjentów z GIST, MRCC i pNET nie zgłaszano żadnych przypadków zgonu. Po wprowadzeniu produktu do obrotu obserwowano przypadki zakończone zgonem (patrz zdarzenia oddechowe i punkt 4.8).

Tętnicze zdarzenia zakrzepowo-zatorowe

U pacjentów leczonych sunitynibem obserwowano przypadki tętnicznych zdarzeń zakrzepowo-zatorowych, czasem prowadzących do zgonu. Najczęstszymi z takich zdarzeń były: udar naczyniowy mózgu, przemijający napad niedokrwienny i zawał mózgu. Do czynników ryzyka związanych z tętnicznymi zdarzeniami zakrzepowo-zatorowymi, poza chorobą nowotworową i wiekiem ≥ 65 lat, należały: nadciśnienie tętnicze, cukrzyca i choroba zakrzepowo-zatorowa w wywiadzie.

Mikroangiopatia zakrzepowa

W badaniach klinicznych i po wprowadzeniu produktu leczniczego do obrotu po zastosowaniu sunitynibu w monoterapii lub w skojarzeniu z bewacyzumabem, zgłaszano przypadki mikroangiopatii zakrzepowej, w tym zakrzepową płamicę małopłytkową i zespół hemolityczno-mocznicy, czasami prowadzące do niewydolności nerek lub zgonu. W przypadku wystąpienia niedokrwistości hemolitycznej, małopłytkowości, zmęczenia, objawów neurologicznych o charakterze zmiennym, zaburzeń czynności nerek oraz gorączki, należy rozważyć możliwość wystąpienia mikroangiopatii zakrzepowej. U pacjentów, u których rozwinęła się mikroangiopatia zakrzepowa, należy przerwać terapię sunitynibem i szybko rozpocząć odpowiednie leczenie. Po zaprzestaniu leczenia obserwowano ustąpienie objawów mikroangiopatii zakrzepowej (patrz punkt 4.8).

Zdarzenia oddechowe

Pacjenci, u których w okresie ostatnich 12 miesięcy stwierdzano zatorowość płucną, byli wykluczeni z badań klinicznych sunitynibu.

U około 17,8% pacjentów z GIST, u około 26,7% pacjentów z MRCC i u 12% pacjentów z pNET, otrzymujących sunitynib w badaniach rejestracyjnych III fazy, obserwowano zdarzenia płucne (tj. duszność, wysięk opłucnowy, zatorowość płucną lub obrzęk płuc).

U około 22,2% pacjentów z guzami litymi, włącznie z GIST i MRCC, którzy otrzymywali sunitynib w badaniach klinicznych, obserwowano zdarzenia płucne.

Zgłaszano przypadki zatorowości płucnej u około 3,1% pacjentów z GIST i około 1,2% pacjentów z MRCC, którzy otrzymywali sunitynib w badaniach III fazy (patrz punkt 4.4 – Żyłne zaburzenia zakrzepowo-zatorowe). W badaniu III fazy u pacjentów z pNET otrzymujących sunitynib nie stwierdzono żadnego przypadku zatorowości płucnej. Zaobserwowano rzadkie przypadki zakończone zgonem po wprowadzeniu produktu do obrotu (patrz punkt 4.8).

Zaburzenia czynności tarczycy

Zaleca się wstępne badania laboratoryjne czynności tarczycy u wszystkich pacjentów. Pacjenci z niedoczynnością tarczycy lub nadczynnością tarczycy w wywiadzie powinni być leczeni w sposób standardowy przed włączeniem leczenia sunitynibem. W trakcie leczenia sunitynibem należy kontrolować regularnie co 3 miesiące czynność tarczycy. Ponadto, pacjenci w czasie leczenia powinni być starannie obserwowani, czy nie występują u nich przedmiotowe i podmiotowe objawy zaburzeń czynności tarczycy. U pacjentów z objawami wskazującymi na zaburzenia czynności tarczycy

konieczne jest wykonywanie badań laboratoryjnych czynności tarczycy zgodnie z klinicznymi wskazaniami. Pacjenci, u których rozwiną się zaburzenia czynności tarczycy powinni być leczeni zgodnie z obowiązującymi standardami.

Zarówno we wczesnym, jak i późniejszym okresie leczenia sunitynibem opisywano przypadki niedoczynności tarczycy.

W dwóch badaniach u pacjentów z rakiem nerkowokomórkowym z przerzutami otrzymujących sunitynib po niepowodzeniu leczenia cytokinami niedoczynność tarczycy była zgłaszana jako reakcja niepożądana u 7 pacjentów (4%) stosujących sunitynib. W badaniu u pacjentów z rakiem nerkowokomórkowym z przerzutami, którzy dotychczas nie byli leczeni, niedoczynność tarczycy wystąpiła u 61 pacjentów (16%) otrzymujących sunitynib i u trzech pacjentów (<1%) w grupie otrzymującej IFN- α .

Ponadto u czterech pacjentów (2%) z rakiem nerkowokomórkowym z przerzutami po niepowodzeniu leczenia cytokinami stwierdzono podwyższenie stężenia TSH. Ogółem u 7% populacji objętej tymi badaniami stwierdzono kliniczne lub laboratoryjne objawy niedoczynności tarczycy, które wystąpiły w trakcie leczenia. U 6,2% pacjentów z nowotworami podścieliskowymi przewodu pokarmowego otrzymujących sunitynib i u 1% pacjentów otrzymujących placebo stwierdzono nabytą niedoczynność tarczycy. W badaniu III fazy dotyczącym pNET niedoczynność tarczycy stwierdzono u 6 pacjentów (7,2%) otrzymujących sunitynib i 1 pacjenta (1,2%) otrzymującego placebo.

Czynność tarczycy monitorowano w dwóch prospektywnych badaniach obejmujących pacjentki z rakiem piersi. Produkt SUTENT nie został zatwierdzony do stosowania w leczeniu raka piersi. W pierwszym badaniu niedoczynność tarczycy zgłoszono u 15 (13,6%) pacjentek przyjmujących sunitynib oraz 3 pacjentek (2,9%) poddanych standardowemu leczeniu. Zwiększenie stężenia TSH we krwi zgłoszono u 1 (0,9%) pacjentki przyjmującej sunitynib, ale nie zgłoszono u żadnej z pacjentek poddanych standardowemu leczeniu. Nie zgłoszono nadczynności tarczycy u żadnej z pacjentek przyjmujących sunitynib, ale zgłoszono u 1 (1,0%) pacjentki poddanej standardowemu leczeniu. W drugim badaniu niedoczynność tarczycy zgłoszono łącznie u 31 (13%) pacjentek przyjmujących sunitynib oraz u 2 (0,8%) pacjentek przyjmujących kapecytabinę. Zwiększenie stężenia TSH we krwi zgłoszono u 12 (5,0%) pacjentek przyjmujących sunitynib, ale nie zgłoszono u żadnej z pacjentek przyjmujących kapecytabinę. Nadczynność tarczycy zgłoszono u 4 (1,7%) pacjentek przyjmujących sunitynib, ale nie zgłoszono u żadnej z pacjentek przyjmujących kapecytabinę. Zmniejszenie stężenia TSH we krwi zgłoszono u 3 (1,3%) pacjentek przyjmujących sunitynib, ale nie zgłoszono u żadnej z pacjentek przyjmujących kapecytabinę. Zwiększenie stężenia T4 we krwi zgłoszono u 2 (0,8%) pacjentek przyjmujących sunitynib oraz u 1 (0,4%) pacjentki przyjmującej kapecytabinę. Zwiększenie stężenia T3 we krwi zgłoszono u 1 (0,8%) pacjentki przyjmującej sunitynib, ale nie zgłoszono u żadnej z pacjentek przyjmujących kapecytabinę. Wszystkie zgłaszane zdarzenia związane z czynnością tarczycy były stopnia 1. lub 2.

Przypadki nadczynności tarczycy, czasem z następującą niedoczynnością tarczycy, oraz przypadki zapalenia tarczycy były niezbyt często zgłaszane w badaniach klinicznych oraz po wprowadzeniu produktu do obrotu.

Zapalenie trzustki

U pacjentów z różnymi guzami litymi otrzymujących sunitynib, obserwowano zwiększenie aktywności lipazy i amylazy w surowicy. Wzrost aktywności lipazy był przemijający i na ogół nie towarzyszyły mu objawy podmiotowe i przedmiotowe zapalenia trzustki.

U pacjentów z nowotworami podścieliskowymi przewodu pokarmowego lub rakiem nerkowokomórkowym z przerzutami, otrzymujących sunitynib, niezbyt często (<1%) obserwowano zapalenie trzustki.

Zgłaszano przypadki ciężkich działań niepożądanych ze strony trzustki, w niektórych przypadkach prowadzące do zgonu.

W przypadku wystąpienia u pacjenta objawów zapalenia trzustki, należy przerwać stosowanie sunitynibu i zapewnić właściwe leczenie wspomagające.

W badaniu III fazy dotyczącym pNET nie stwierdzono żadnego przypadku zapalenia trzustki związanego z zastosowanym leczeniem.

Hepatotoksyczność

U pacjentów leczonych sunitynibem obserwowano przypadki hepatotoksyczności. Przypadki niewydolności wątroby, z których część zakończyła się zgonem, opisywano u <1% pacjentów z nowotworami litymi leczonych sunitynibem. Należy kontrolować parametry czynnościowe wątroby (aktywność aminotransferazy alaninowej [AlAT] i asparaginianowej [AspAT] oraz stężenie bilirubiny) przed rozpoczęciem leczenia, podczas każdego cyklu leczenia oraz w przypadku wystąpienia wskazań klinicznych. W przypadku wystąpienia objawów niewydolności wątroby, należy przerwać stosowanie sunitynibu i zapewnić odpowiednie leczenie podtrzymujące.

Zaburzenia wątroby i dróg żółciowych

Leczenie sunitynibem może być związane z zapaleniem pęcherzyka żółciowego, w tym zapaleniem pęcherzyka żółciowego niekamiczym oraz zapaleniem pęcherzyka żółciowego rozedmowym. W badaniach rejestracyjnych częstość występowania zapalenia pęcherzyka żółciowego wynosiła 0,5%. Po wprowadzeniu produktu do obrotu zgłaszano przypadki zapalenia pęcherzyka żółciowego.

Czynność nerek

Obserwowano przypadki zaburzenia czynności nerek, niewydolności nerek i (lub) ostrej niewydolności nerek, które w niektórych przypadkach kończyły się zgonem.

Do czynników ryzyka związanych z zaburzeniami czynności nerek i (lub) niewydolnością nerek u pacjentów otrzymujących sunitynib, poza chorobą nowotworową, należały: podeszły wiek, cukrzyca, współistniejące zaburzenia czynności nerek, niewydolność serca, nadciśnienie tętnicze, sepsa, odwodnienie i (lub) hipowolemia oraz rabdomioliza.

Bezpieczeństwo stosowania sunitynibu u pacjentów z umiarkowanym lub ciężkim białkomoczem nie zostało odpowiednio zbadane.

Opisywano przypadki białkomoczu oraz rzadkie przypadki zespołu nerczycowego. Zaleca się przeprowadzenie badania moczu na początku leczenia oraz monitorowanie pacjentów w kierunku wystąpienia lub nasilenia białkomoczu. U pacjentów z zespołem nerczycowym należy przerwać stosowanie sunitynibu.

Przetoka

W przypadku tworzenia się przetok, leczenie sunitynibem powinno zostać przerwane. Dostępna jest ograniczona ilość informacji dotyczących kontynuacji stosowania sunitynibu u pacjentów z przetokami.

Nieprawidłowy proces gojenia się ran

Podczas leczenia sunitynibem opisywano przypadki nieprawidłowego procesu gojenia się ran.

Nie przeprowadzono żadnych formalnych badań klinicznych oceniających wpływ stosowania sunitynibu na gojenie się ran. U pacjentów poddawanych dużym zabiegom chirurgicznym zaleca się, jako środek ostrożności, czasowe przerwanie leczenia sunitynibem. Istnieje ograniczone doświadczenie kliniczne dotyczące właściwego momentu ponownego włączenia sunitynibu po dużych interwencjach chirurgicznych. W związku z tym, decyzja o ponownym rozpoczęciu stosowania sunitynibu po dużych interwencjach chirurgicznych powinna być podejmowana w oparciu o kliniczną ocenę rekonwalescencji po zabiegu.

Martwica kości szczęki i (lub) żuchwy

Zgłaszano przypadki martwicy kości szczęki/żuchwy (ang. ONJ, Osteonecrosis of the Jaw) u pacjentów leczonych produktem SUTENT. Większość z nich odnotowano u osób przyjmujących wcześniej lub jednocześnie dożylnie bisfosfoniany, u których ONJ stanowi rozpoznane zagrożenie. Z tego względu należy zachować ostrożność w przypadku jednoczesnego lub sekwencyjnego stosowania produktu SUTENT i dożylnie bisfosfonianów.

Inwazyjne procedury dentystyczne są także znanym czynnikiem ryzyka rozwoju ONJ. Przed rozpoczęciem stosowania produktu SUTENT należy rozważyć przeprowadzenie badania stomatologicznego i wdrożyć odpowiednie działania zapobiegawcze. U pacjentów przyjmujących wcześniej lub stosujących obecnie bisfosfoniany dożylnie, w miarę możliwości należy unikać inwazyjnych procedur dentystycznych (patrz punkt 4.8).

Nadwrażliwość i (lub) obrzęk naczynioruchowy

W przypadku wystąpienia obrzęku naczynioruchowego spowodowanego nadwrażliwością, stosowanie sunitynibu powinno zostać przerwane, a pacjenci powinni zostać objęci standardową opieką medyczną.

Zaburzenia układu nerwowego

Zaburzenia smaku stwierdzono u około 28% chorych przyjmujących sunitynib w ramach badań klinicznych.

Napady drgawkowe

W badaniach klinicznych sunitynibu oraz po wprowadzeniu go do obrotu obserwowano występowanie drgawek u pacjentów z albo bez cech radiologicznych przerzutów nowotworu do mózgu. Ponadto zgłoszono kilka (<1%) przypadków drgawek i objawów radiologicznych zespołu odwracalnej tylnej leukoencefalopatii (ang. RPLS, Reversible Posterior Leukoencephalopathy Syndrome); niektóre z nich prowadziły do zgonu. U pacjentów z drgawkami i objawami podmiotowymi i (lub) przedmiotowymi wskazującymi na obecność RPLS, takimi jak nadciśnienie, ból głowy, zwiększona czujność, zmiany psychiczne i utrata wzroku, w tym ślepotą korową, należy kontrolować występujące zaburzenia poprzez zastosowanie właściwego leczenia, w tym farmakologicznej kontroli nadciśnienia. Zaleca się tymczasowe przerwanie stosowania sunitynibu. Po ustąpieniu objawów lekarz prowadzący może podjąć decyzję o kontynuacji leczenia.

Zespół ostrego rozpadu guza

W badaniach klinicznych oraz po wprowadzeniu produktu do obrotu u pacjentów leczonych sunitynibem rzadko obserwowano przypadki zespołu ostrego rozpadu guza; niektóre z nich prowadziły do zgonu. Czynniki ryzyka zespołu ostrego rozpadu guza obejmują dużą wielkość guza, przewlekłą niewydolność nerek w wywiadzie, skąpomocz, odwodnienie, niedociśnienie tętnicze i kwaśny odczyn moczu. Pacjentów należy ściśle obserwować i podjąć leczenie w razie wystąpienia wskazań klinicznych, oraz rozważyć zastosowanie nawodnienia pacjenta jako profilaktyki.

Zakażenia

Zgłaszano ciężkie zakażenia, z neutropenią lub bez neutropenii, w tym niektóre zakończone zgonem. Najczęściej obserwowane infekcje związane z leczeniem sunitynibem to zakażenia typowe dla pacjentów z nowotworem, takie jak infekcje układu oddechowego, dróg moczowych, skóry oraz posocznica.

Zgłaszano rzadkie przypadki martwiczego zapalenia powięzi, w tym krocza, czasami prowadzące do zgonu. U pacjentów, u których wystąpi martwicze zapalenie powięzi, należy przerwać stosowanie sunitynibu i niezwłocznie wdrożyć odpowiednie leczenie.

Hipoglikemia

Podczas leczenia sunitynibem zgłaszano zmniejszenie stężenia glukozy we krwi, w niektórych przypadkach klinicznie objawowe i wymagające hospitalizacji z powodu utraty przytomności. W przypadku objawowej hipoglikemii należy tymczasowo przerwać podawanie sunitynibu. U pacjentów

z cukrzycą należy regularnie sprawdzać stężenie glukozy we krwi w celu oceny, czy konieczne jest dostosowanie dawki leku przeciwcukrzycowego, aby zminimalizować ryzyko wystąpienia hipoglikemii.

4.5 Interakcje z innymi produktami leczniczymi i inne rodzaje interakcji

Badania dotyczące interakcji przeprowadzono wyłącznie u dorosłych.

Produkty lecznicze, które mogą zwiększać stężenie sunitynibu w osoczu

Równoczesne podanie jednorazowej dawki sunitynibu z silnym inhibitorem CYP3A4, ketokonazolem, powodowało u zdrowych ochotników wzrost wartości C_{max} i $AUC_{0-\infty}$ kompleksu [sunitynib + podstawowy metabolit] odpowiednio o 49% i 51%.

Podawanie sunitynibu jednocześnie z silnymi inhibitorami CYP3A4 (np. rytonawirem, itrakonazolem, erytromycyną, klarytromycyną, sokiem grejpfrutowym) może wiązać się ze zwiększeniem stężenia sunitynibu.

Z tego względu należy unikać jednoczesnego podawania sunitynibu z inhibitorami CYP3A4 lub należy rozważyć wybranie do leczenia skojarzonego alternatywnego produktu o minimalnym działaniu hamującym CYP3A4, lub bez takiego działania.

Jeżeli nie jest to możliwe, może zaistnieć konieczność zmniejszenia dawki produktu SUTENT do minimum 37,5 mg na dobę w przypadku GIST i MRCC lub 25 mg na dobę w przypadku pNET, na podstawie dokładnie monitorowanej tolerancji (patrz punkt 4.2).

Produkty lecznicze, które mogą zmniejszyć stężenie sunitynibu w osoczu

Równoczesne podanie jednorazowej dawki sunitynibu z induktorem CYP3A4, ryfampicyną, powodowało u zdrowych ochotników redukcję wartości C_{max} i $AUC_{0-\infty}$ kompleksu [sunitynib + podstawowy metabolit] odpowiednio o 23% i 46%.

Podawanie sunitynibu z silnymi induktorami CYP3A4 (np. deksametazonem, fenytoiną, karbamazepiną, ryfampicyną, fenobarbitalem lub ziołami zawierającymi ziele dziurawca *Hypericum perforatum*) może prowadzić do zmniejszenia stężenia sunitynibu. Z tego względu należy unikać jednoczesnego stosowania z induktorami CYP3A4, bądź też należy rozważyć wybranie do leczenia skojarzonego alternatywnego produktu leczniczego, o minimalnym działaniu indukującym CYP3A4 lub bez takiego działania. Jeżeli nie jest to możliwe, może zaistnieć konieczność stopniowego zwiększania dawek produktu SUTENT, za każdym razem o 12,5 mg (do 87,5 mg na dobę w przypadku GIST i MRCC lub 62,5 mg na dobę w przypadku pNET) na podstawie dokładnie monitorowanej tolerancji (patrz punkt 4.2).

4.6 Wpływ na płodność, ciążę i laktację

Antykoncepcja u mężczyzn i kobiet

Kobietom w wieku rozrodczym należy doradzić stosowanie skutecznej metody antykoncepcyjnej oraz odradzić zajście w ciążę podczas leczenia produktem SUTENT.

Ciąża

Nie przeprowadzono badań dotyczących stosowania sunitynibu u kobiet w ciąży. W badaniach na zwierzętach stwierdzono toksyczny wpływ leku na zdolność do rozrodu, objawiający się m.in. wadami wrodzonymi płodów (patrz punkt 5.3). Produktu SUTENT nie należy stosować w czasie ciąży lub u kobiet, które nie stosują skutecznej metody antykoncepcyjnej z wyjątkiem przypadku, gdy potencjalne korzyści z leczenia przeważają nad potencjalnym ryzykiem dla płodu. Jeżeli SUTENT zostanie zastosowany w czasie ciąży, lub jeżeli pacjentka zajdzie w ciążę w trakcie stosowania produktu SUTENT, należy ją poinformować o potencjalnym zagrożeniu dla płodu.

Karmienie piersią

Sunitynib i (lub) jego metabolity przenikają do mleka szczurów. Nie wiadomo, czy sunitynib lub jego główny czynny metabolit przenikają do mleka ludzkiego. Ze względu na to, że substancje czynne często przenikają do mleka ludzkiego i ze względu na możliwe występowanie ciężkich działań niepożądanych u niemowląt karmionych piersią, kobiety nie powinny karmić piersią podczas stosowania produktu SUTENT.

Płodność

Dane niekliniczne wskazują, że leczenie sunitynibem może wywierać niekorzystny wpływ na płodność kobiet i mężczyzn (patrz punkt 5.3).

4.7 Wpływ na zdolność prowadzenia pojazdów i obsługiwanie maszyn

SUTENT wywiera niewielki wpływ na zdolność prowadzenia pojazdów i obsługiwanie maszyn. Pacjenci powinni być poinformowani o możliwości wystąpienia zawrotów głowy w trakcie leczenia sunitynibem.

4.8 Działania niepożądane

Podsumowanie profilu bezpieczeństwa

Najbardziej ciężkie działania niepożądane związane z leczeniem sunitynibem to: niewydolność nerek, niewydolność serca, zator tętnicy płucnej, perforacja przewodu pokarmowego oraz krwotoki (np. krwotok z układu oddechowego, przewodu pokarmowego, guza, układu moczowego oraz krwotok mózgowy); niektóre z nich prowadziły do zgonu. Do najczęściej zgłaszanych działań niepożądanych o dowolnym stopniu nasilenia (występujących u pacjentów w badaniach rejestracyjnych RCC, GIST i pNET) należały: zmniejszenie apetytu, zaburzenia smaku, nadciśnienie tętnicze, uczucie zmęczenia, zaburzenia ze strony przewodu pokarmowego (takie jak biegunka, nudności, zapalenie jamy ustnej, niestrawność i wymioty), przebarwienia skórne oraz erytrodyzestezja dłoniowo-podeszwowa. Nasilenie tych objawów może się zmniejszać wraz z kontynuacją leczenia. Podczas leczenia może rozwinąć się niedoczynność tarczycy. Do najczęściej występujących działań niepożądanych należą zaburzenia hematologiczne (np. neutropenia, małopłytkowość i niedokrwistość).

Prowadzące do zgonu zdarzenia niepożądane inne niż wymienione w punkcie 4.4 powyżej lub w punkcie 4.8 poniżej, których związek ze stosowaniem sunitynibu uznano za możliwy, obejmowały niewydolność wielonarządową, rozsiane krzepnięcie wewnątrznaczyniowe, krwotok do jamy otrzewnej, niewydolność nadnerczy, odmę opłucnową, wstrząs lub nagły zgon.

Tabelaryczne zestawienie działań niepożądanych

Poniżej wymieniono działania niepożądane zgłaszane przez pacjentów z GIST, MRCC i pNET w danych zbiorczych obejmujących 7115 pacjentów, według klasyfikacji układów i narządów, częstości występowania i stopnia ciężkości (NCI-CTCAE). Włączono również działania niepożądane stwierdzone w badaniach klinicznych po dopuszczeniu produktu leczniczego do obrotu. W obrębie każdej grupy o określonej częstości występowania działania niepożądane są wymienione zgodnie ze zmniejszającym się nasileniem.

Częstość występowania zdefiniowano następująco: bardzo często ($\geq 1/10$), często (od $\geq 1/100$ do $< 1/10$), niezbyt często (od $\geq 1/1000$ do $< 1/100$), rzadko (od $\geq 1/10\ 000$ do $> 1/1000$), bardzo rzadko ($< 1/10\ 000$), częstość nieznana (częstość nie może być określona na podstawie dostępnych danych).

Tabela 1. Działania niepożądane zgłaszane w badaniach klinicznych

Klasyfikacja układów i narządów	Bardzo często	Często	Niezbyt często	Rzadko
Zakażenia i zarażenia pasożytnicze		Zakażenia wirusowe ^a Zakażenia układu oddechowego ^{b,*} Ropień ^{c,*} Zakażenia grzybicze ^d Zakażenia dróg moczowych Zakażenia skóry ^e Posocznica ^{f,*}	Martwicze zapalenie powięzi* Zakażenia bakteryjne ^g	
Zaburzenia krwi i układu chłonnego	Neutropenia Małopłytkowość Niedokrwistość Leukopenia	Limfopenia	Pancytopenia	Mikroangiopatia zakrzepowa ^{h,*}
Zaburzenia układu immunologicznego			Nadwrażliwość	Obrzęk naczynioruchowy
Zaburzenia endokrynologiczne	Niedoczynność tarczycy		Nadczynność tarczycy	Zapalenie tarczycy
Zaburzenia metabolizmu i odżywiania	Zmniejszenie łaknienia ⁱ	Odwodnienie Hipoglikemia		Zespół ostrego rozpadu guza [*]
Zaburzenia psychiczne	Bezsenność	Depresja		
Zaburzenia układu nerwowego	Zawroty głowy Bóle głowy Zaburzenia smaku ^j	Neuropatia obwodowa Parestezje Niedoczulica Przeczulica	Krwotok mózgowy* Udar mózgu* Przemijający napad niedokrwienności	Zespół odwracalnej tylnej encefalopatii*
Zaburzenia oka		Obrzęk tkanek oczodołu Obrzęk powiek Zwiększone łzawienie		
Zaburzenia serca		Niedokrwienie mięśnia sercowego ^{k,*} Zmniejszenie frakcji wyrzutowej ^l	Zastoinowa niewydolność serca Zawał mięśnia sercowego ^{m,*} Niewydolność serca* Kardiomiopatia* Wysięk osierdziowy Wydłużenie odstępu QT w EKG	Niewydolność lewokomorowa* Zaburzenia rytmu typu <i>torsade de pointes</i>
Zaburzenia naczyniowe	Nadciśnienie tętnicze	Zakrzepica żył głębokich Uderzenia gorąca Nagłe zaczerwienienie twarzy	Krwotok z guza [*]	

Klasyfikacja układów i narządów	Bardzo często	Często	Niezbyt często	Rzadko
Zaburzenia układu oddechowego, klatki piersiowej i śródpiersia	Duszność Krwotok z nosa Kaszel	Zator tętnicy płucnej* Wysięk opłucnowy* Krwioplucie Duszność wysiłkowa Ból jamy ustnej i gardła ⁿ Niedrożność nosa Suchość błon śluzowych nosa	Krwotok płucny* Niewydolność oddechowa*	
Zaburzenia żołądka i jelit	Zapalenie błony śluzowej jamy ustnej ^o Ból brzucha ^p Wymioty Biegunka Niestrawność Nudności Zaparcia	Choroba refluksowa przełyku Dysfagia Krwotok z przewodu pokarmowego* Zapalenie przełyku* Wzdęcie brzucha Dyskomfort w nadbrzuszu Krwotok z odbytu Krwawienie z dziąseł Owrzodzenie jamy ustnej Ból odbytu Zapalenie warg Guzy krwawnicze Ból języka Ból w jamie ustnej Suchość w jamie ustnej Wzdęcia Dyskomfort w jamie ustnej Odbijanie się ze zwracaniem treści żołądkowej lub gazu	Perforacja przewodu pokarmowego ^{q,*} Zapalenie trzustki Przetoka odbytu	
Zaburzenia wątroby i dróg żółciowych			Niewydolność wątroby* Zapalenie pęcherzyka żółciowego ^{r,*} Zaburzenia czynności wątroby	Zapalenie wątroby

Klasyfikacja układów i narządów	Bardzo często	Często	Niezbyt często	Rzadko
Zaburzenia skóry i tkanki podskórnej	Przebarwienia skóry ^s Zespół erytrodyzestezji dłoniowo-podeszwowej Wysypka ^t Zmiany koloru włosów Suchość skóry	Złuszczenie skóry Reakcje skórne ^u Egzema Pęcherze Rumień Łysienie Trądzik Świąd Hiperpigmentacja skóry Zmiany skórne Rogowacenie skóry Zapalenie skóry Zaburzenia dotyczące płytki paznokciowej ^v		Rumień wielopostaciowy* Zespół Stevensa-Johnsona* Piodermia zgorzelinowa Martwica toksyczno-rozplywna naskórka*
Zaburzenia mięśniowo-szkieletowe i tkanki łącznej	Ból w kończynach Bóle stawowe Ból pleców	Bóle mięśniowo-szkieletowe Kurcze mięśni Bóle mięśniowe Osłabienie mięśni	Martwica kości szczęki i (lub) żuchwy Przetoka*	Rabdomioliza* Miopatia
Zaburzenia nerek i dróg moczowych		Niewydolność nerek* Ostra niewydolność nerek* Zmiana barwy moczu Białkomocz	Krwotok z dróg moczowych	Zespół nerczycowy
Zaburzenia ogólne i stany w miejscu podania	Zapalenie błon śluzowych Uczucie zmęczenia ^w Obrzęk ^x Gorączka	Ból w klatce piersiowej Ból Zespół rzekomogrypowy Dreszcze	Nieprawidłowy proces gojenia się ran	
Badania diagnostyczne		Zmniejszenie masy ciała Zmniejszenie liczby białych krwinek Zwiększenie aktywności lipazy Zmniejszenie liczby płytek krwi Zmniejszenie stężenia hemoglobiny Zwiększona aktywność amylazy ^y Zwiększona aktywność aminotransferazy asparaginianowej Zwiększona aktywność aminotransferazy alaninowej Zwiększone stężenie kreatyniny we krwi Zwiększone ciśnienie tętnicze Zwiększone stężenie kwasu moczowego we krwi	Zwiększenie aktywności fosfokinazy kreatynowej we krwi Zwiększone stężenie TSH we krwi	

Następujące zdarzenia zostały połączone w jedną kategorię:

- ^a Zakażenie górnych dróg oddechowych i opryszczkowe zapalenie jamy ustnej
- ^b Zapalenie oskrzeli, zapalenie dolnych dróg oddechowych, zapalenie płuc i zapalenie dróg oddechowych
- ^c Ropień, ropień w obrębie kończyny, ropień odbytu, ropień dziąsłowy, ropień wątroby, ropień trzustki, ropień krocza, ropień okolic odbytu i odbytnicy, ropień odbytniczy, ropień podskórny i ropień zęba
- ^d Kandydoza przełyku i kandydoza jamy ustnej
- ^e Zapalenie tkanki łącznej i zakażenie skóry
- ^f Posocznica i wstrząs septyczny
- ^g Ropień w jamie brzusznej, posocznica z punktem wyjścia w jamie brzusznej, zapalenie uchyłka i zapalenie kości i szpiku
- ^h Mikroangiopatia zakrzepowa, zakrzepowa plamica małopłytkowa, zespół hemolityczno-mocznicowy
- ⁱ Zmniejszenie łaknienia i jadłowstręt
- ^j Dysgeuzja, ageuzja i zaburzenia smaku
- ^k Ostry zespół wieńcowy, dusznica bolesna, dusznica niestabilna, zamknięcie tętnicy wieńcowej, niedokrwienie mięśnia sercowego
- ^l Zmniejszenie i (lub) nieprawidłowość frakcji wyrzutowej
- ^m Ostry zawał mięśnia sercowego, zawał mięśnia sercowego, bezobjawowy zawał mięśnia sercowego
- ⁿ Ból jamy ustnej i gardła oraz ból gardła i krtani
- ^o Zapalenie jamy ustnej i afty jamy ustnej
- ^p Ból brzucha, ból w podbrzuszu i ból w nadbrzuszu
- ^q Perforacja przewodu pokarmowego i perforacja jelita
- ^r Zapalenie pęcherzyka żółciowego i zapalenie pęcherzyka żółciowego niekamiczne
- ^s Zażółcenie skóry, przebarwienia skórne i zaburzenia pigmentacji
- ^t Łuszczycopodobne zapalenie skóry, wysypka złuszczająca, wysypka, wysypka rumieniowa, wysypka pęcherzykowa, wysypka uogólniona, wysypka plamista, wysypka plamisto-grudkowa, wysypka grudkowa i swędząca wysypka
- ^u Reakcje skórne i zaburzenia skórne
- ^v Zaburzenia i odbarwienie płytki paznokciowej
- ^w Zmęczenie i astenia
- ^x Obrzęk twarzy, obrzęk oraz obrzęk obwodowy
- ^y Zwiększona aktywność amylazy
- ^{*} W tym przypadki zgonów

Opis wybranych działań niepożądanych

Zakażenia i zarażenia pasożytnicze

Zgłaszano przypadki ciężkiego zakażenia (z neutropenią lub bez neutropenii), w tym przypadki prowadzące do zgonu. Zgłaszano przypadki nekrotycznego zapalenia powięzi, w tym krocza, czasami prowadzące do zgonu (patrz również punkt 4.4).

Zaburzenia krwi i układu chłonnego

Zgłaszano przypadki mikroangiopatii zakrzepowej, w niektórych przypadkach zakończone zgonem (patrz również punkt 4.4).

Zaburzenia układu immunologicznego

Zgłaszano przypadki reakcji nadwrażliwości, w tym przypadki obrzęku naczynioruchowego.

Zaburzenia układu nerwowego

Zgłoszono kilka przypadków drgawek i objawów radiologicznych zespołu odwracalnej tylnej leukoencefalopatii; niektóre z nich prowadziły do zgonu (patrz również punkt 4.4).

Zaburzenia metabolizmu i odżywiania

Częstsze przypadki zdarzeń hipoglikemicznych zgłoszono u pacjentów z pNET w porównaniu z pacjentami z MRCC i GIST. Jednak większość działań niepożądanych obserwowanych w badaniach klinicznych nie została uznana za powiązane z leczeniem zastosowanym w badaniu.

Zaburzenia wątroby i dróg żółciowych

Zgłaszano przypadki dysfunkcji wątroby, które mogą obejmować nieprawidłowe wartości parametrów czynnościowych wątroby, zapalenie wątroby lub niewydolność wątroby.

Zaburzenia skóry i tkanki podskórnej

Zgłaszano przypadki piodermii zgorzelinowej, która zazwyczaj ustępowała po odstawieniu sunitynibu (patrz również punkt 4.4).

Zaburzenia mięśniowo-szkieletowe i tkanki łącznej

Zgłaszano przypadki miopatii i (lub) rabdomiolizy, niekiedy z towarzyszącą ostrą niewydolnością nerek. Pacjentów z powikłaniami ze strony mięśni należy leczyć zgodnie ze standardowymi zasadami postępowania.

Zgłaszano przypadki tworzenia się przetok, czasem związane z martwicą guza nowotworowego lub regresją, w niektórych przypadkach zakończone zgonem.

Zgłaszano przypadki martwicy kości szczęki i (lub) żuchwy u pacjentów leczonych produktem SUTENT, przy czym większość z nich odnotowano u osób, u których stwierdzono znane czynniki ryzyka rozwoju ONJ, zwłaszcza takie jak przyjmowanie bisfosfonianów dożylnie i (lub) choroby stomatologiczne w wywiadzie wymagające przeprowadzenia inwazyjnych procedur dentystycznych (patrz również punkt 4.4).

Dzieci i młodzież

Przeprowadzono badanie I fazy ze zwiększeniem dawki sunitynibu podawanego doustnie, z udziałem 35 pacjentów z populacji pediatrycznej oraz młodych osób dorosłych (w wieku od 2 do 21 lat) z guzami litymi opornymi na leczenie. U większości pacjentów pierwotnie rozpoznano guza mózgu. U wszystkich uczestników badania wystąpiły działania niepożądane. W przypadku pacjentów wcześniej leczonych antracyklinami lub radioterapią, której zasięg obejmował serce, większość działań niepożądanych miała przebieg ciężki (stopień toksyczności ≥ 3), w tym kardiotoxycznosc. Ryzyko występowania kardiologicznych działań niepożądanych wydaje się być większe w grupie dzieci i młodzieży wcześniej leczonych antracyklinami lub radioterapią, której zasięg obejmował serce w porównaniu do grupy pacjentów, u których nie stosowano tego typu terapii. Nie ustalono maksymalnej tolerowanej dawki sunitynibu dla tej populacji pacjentów ze względu na toksyczność ograniczającą wielkość dawki (patrz punkt 5.1). U dzieci i młodzieży, którzy nie byli wcześniej leczeni antracyklinami ani radioterapią, której zasięg obejmował serce, najczęstszymi działaniami niepożądanymi były toksyczność żołądkowo-jelitowa, neutropenia, zmęczenie i zwiększenie aktywności aminotransferazy alaninowej (AlAT).

Na podstawie analizy farmakokinetycznej populacji (PK) oraz analizy farmakokinetyczno-farmakodynamicznej (PK/PD) przewiduje się uzyskanie porównywalnych ekspozycji na sunitynib w osoczu oraz profili bezpieczeństwa i skuteczności w przypadku stosowania sunitynibu w dawce 25 mg/m² pc./dobę według schematu 4/2 u dzieci i młodzieży (w wieku od 6 do 11 i od 12 do 17 lat) z GIST, jak w przypadku stosowania tego produktu leczniczego u dorosłych pacjentów z GIST leczonych dawką 50 mg/dobę według schematu 4/2.

Zgłaszanie podejrzewanych działań niepożądanych

Po dopuszczeniu produktu leczniczego do obrotu istotne jest zgłaszanie podejrzewanych działań niepożądanych. Umożliwia to nieprzerwane monitorowanie stosunku korzyści do ryzyka stosowania produktu leczniczego. Osoby należące do fachowego personelu medycznego powinny zgłaszać wszelkie podejrzewane działania niepożądane za pośrednictwem Departamentu Monitorowania Niepożądanych Działań Produktów Leczniczych Urzędu Rejestracji Produktów Leczniczych, Wyrobów Medycznych i Produktów Biobójczych

Al. Jerozolimskie 181C
PL-02 222 Warszawa
Tel.: + 48 22 49 21 301
Faks: + 48 22 49 21 309
e-mail: ndl@urpl.gov.pl

4.9 Przedawkowanie

Nie istnieje swoista odtrutka, a leczenie przedawkowania produktem SUTENT powinno polegać na zastosowaniu standardowych środków wspomagających. O ile istnieją wskazania, można uzyskać eliminację niewchłoniętej substancji czynnej poprzez wywołanie wymiotów lub płukanie żołądka. Zgłaszano przypadki przedawkowania; niektóre z nich wiązały się z występowaniem działań niepożądanych pokrywających się ze znanym profilem bezpieczeństwa stosowania sunitynibu.

5. WŁAŚCIWOŚCI FARMAKOLOGICZNE

5.1 Właściwości farmakodynamiczne

Grupa farmakoterapeutyczna: Leki przeciwnowotworowe, inhibitory kinazy białkowej; kod ATC: L01XE04.

Mechanizm działania

Sunitynib hamuje liczne receptory kinazy tyrozynowej (ang. receptor tyrosine kinases, RTKs), które biorą udział we wzroście nowotworów, w neoangiogenezie i w rozsiewie choroby nowotworowej z przerzutami. Sunitynib został zidentyfikowany jako inhibitor receptorów płytkowego czynnika wzrostu (PDGFR α i PDGFR β), receptorów czynników wzrostu śródbłonna naczyniowego (VEGFR1, VEGFR2 i VEGFR3), receptorów czynnika komórek pnia (KIT), kinazy tyrozynowej podobnej do Fms-3 (FLT3), receptorów czynnika stymulującego powstawanie kolonii (CSF-1R) i receptorów glejopochodnego czynnika neurotroficznego (RET). W testach biochemicznych i komórkowych podstawowy metabolit sunitynibu wykazuje działanie podobne do sunitynibu.

Skuteczność kliniczna i bezpieczeństwo stosowania

Skuteczność kliniczną i bezpieczeństwo stosowania sunitynibu badano podczas leczenia pacjentów z GIST opornymi na imatynib (tj. pacjentów, u których doszło do progresji choroby w trakcie leczenia imatynibem lub po nim) lub nietolerujących imatynibu (tj. pacjentów, u których wystąpiły istotne objawy toksyczności w trakcie leczenia imatynibem, które uniemożliwiły dalsze leczenie), leczenia pacjentów z MRCC i leczenia pacjentów z nieoperacyjnymi pNET.

Skuteczność leczenia ustalano na podstawie czasu do wystąpienia progresji guza (ang. time to tumour progression, TTP) oraz wydłużenia czasu przeżycia u pacjentów z nowotworami podścieliskowymi przewodu pokarmowego, na podstawie czasu przeżycia bez progresji choroby (ang. progression free survival, PFS) i wskaźników obiektywnych odpowiedzi (ang. objective response rates, ORR) u pacjentów z rakiem nerkowokomórkowym z przerzutami, którzy dotychczas nie byli leczeni i po niepowodzeniu leczenia cytokinami oraz na podstawie przeżycia bez progresji choroby u pacjentów z pNET.

Nowotwory podścieliskowe przewodu pokarmowego

Wstępne otwarte, zakładające zwiększanie dawkowania badanie zostało przeprowadzone u pacjentów z nowotworami podścieliskowymi przewodu pokarmowego po niepowodzeniu stosowania imatynibu (mediana maksymalnej dawki dobowej: 800 mg) ze względu na oporność lub nietolerancję leczenia. Do badania zakwalifikowano dziewięćdziesięciu siedmiu pacjentów, otrzymujących dawki według różnych schematów; 55 pacjentów otrzymywało dawkę 50 mg według zalecanego schematu leczenia: 4 tygodnie przyjmowania leku/2 tygodnie przerwy (schemat 4/2).

W niniejszym badaniu mediana TTP wynosiła 34,0 tygodnie (95% CI: 22,0–46,0 tygodnia).

Przeprowadzono randomizowane, podwójnie ślepe, kontrolowane placebo badanie fazy III sunitynibu, u pacjentów z nowotworami podścieliskowymi przewodu pokarmowego, którzy nie tolerowali leczenia imatynibem, lub u których doszło do progresji choroby w trakcie leczenia imatynibem (mediana maksymalnej dawki dobowej 800 mg). W badaniu tym 312 pacjentów w sposób randomizowany (w stosunku 2:1) przydzielono do grup otrzymujących odpowiednio sunitynib w dawce 50 mg lub placebo doustnie, raz na dobę, według schematu 4/2, do momentu wystąpienia progresji choroby lub wycofania z badania z innego powodu (207 pacjentów otrzymywało sunitynib, a 105 pacjentów otrzymywało placebo). Podstawowym punktem końcowym oceny skuteczności w badaniu był TTP definiowany jako czas od randomizacji do pierwszego potwierdzenia obiektywnej progresji guza. W chwili przeprowadzenia ustalonej z góry analizy okresowej, mediana TTP podczas stosowania sunitynibu wynosiła 28,9 tygodnia (95% CI: 21,3–34,1 tygodnia) w ocenie badacza i 27,3 tygodnia (95% CI: 16,0–32,1 tygodnia) w ocenie niezależnej Komisji Weryfikującej i była istotnie statystycznie dłuższa niż TTP w przypadku stosowania placebo, w którym to wypadku wynosiła 5,1 tygodnia (95% CI: 4,4–10,1 tygodnia) w ocenie badacza i 6,4 tygodnia (95% CI: 4,4–10,0 tygodnia) w ocenie niezależnej Komisji Weryfikującej. Różnica przeżywalności całkowitej (ang. overall survival, OS) była statystycznie większa na korzyść sunitynibu [współczynnik ryzyka (HR): 0,491 (95% CI: 0,290-0,831)]; ryzyko zgonu było 2 razy większe u pacjentów w grupie otrzymującej placebo w porównaniu do grupy leczonej sunitynibem.

Zgodnie z zaleceniem Niezależnej Komisji Monitorującej Badanie (DSMB), po uzyskaniu pozytywnych wyników w zakresie skuteczności i bezpieczeństwa stosowania w analizie okresowej badanie zostało odślepione, i pacjentom z grupy placebo zaproponowano leczenie sunitynibem w otwartej fazie badania.

Ogółem, w fazie otwartej badania sunitynib otrzymało 255 pacjentów, w tym 99 pacjentów, którzy pierwotnie otrzymywali placebo.

Analizy pierwszo- i drugorzędowych punktów końcowych w fazie otwartej badania potwierdziły wyniki uzyskane w trakcie ustalonej z góry analizy okresowej, jak przedstawiono w tabeli poniżej.

Tabela 2. Podsumowanie punktów końcowych dotyczących skuteczności [populacja pacjentów zakwalifikowanych do leczenia (ITT)]

Punkt końcowy	Leczenie w warunkach podwójnie ślepej próby ^a				Leczenie w grupach skrzyżowanych z placebo ^b
	Mediana (95% CI)		Współczynnik ryzyka		
	SUTENT	Placebo	(95% CI)	p	
Pierwszorzędowy: TTP (tygodnie)					
Analiza okresowa	27,3 (16,0-32,1)	6,4 (4,4-10,0)	0,329 (0,233-0,466)	<0,001	-
Analiza ostateczna	26,6 (16,0-32,1)	6,4 (4,4-10,0)	0,339 (0,244-0,472)	<0,001	10,4 (4,3-22,0)
Drugorzędowy					
PFS (tygodnie) ^c					
Analiza okresowa	24,1 (11,1-28,3)	6,0 (4,4-9,9)	0,333 (0,238-0,467)	<0,001	-
Analiza ostateczna	22,9 (10,9-28,0)	6,0 (4,4-9,7)	0,347 (0,253-0,475)	<0,001	-
ORR (%) ^d					
Analiza okresowa	6,8 (3,7-11,1)	0 (-)	NA	0,006	-
Analiza ostateczna	6,6 (3,8-10,5)	0 (-)	NA	0,004	10,1 (5,0-17,8)
OS (tygodnie) ^e					
Analiza okresowa	-	-	0,491 (0,290-0,831)	0,007	-
Analiza ostateczna	72,7 (61,3-83,0)	64,9 (45,7-96,0)	0,876 (0,679-1,129)	0,306	-

^a Wyniki dotyczące leczenia w warunkach podwójnie ślepej próby dotyczą populacji ITT i oparte są na wynikach centralnej oceny radiologicznej.

^b Wyniki dotyczące skuteczności dla 99 pacjentów z grupy placebo, u których rozpoczęto leczenie produktem SUTENT po odślepieniu badania. W momencie zmiany z placebo na SUTENT ponownie wyznaczano wartości wyjściowe, a analizy skuteczności oparto na ocenie badaczy.

^c Wartości PFS dla analizy okresowej uaktualniono po ponownym przeliczeniu danych oryginalnych.

^d Wyniki dotyczące ORR podano jako odsetek pacjentów z potwierdzoną odpowiedzią na leczenie z 95% CI.

^e Mediana nieustalona z powodu braku wystarczającej ilości danych.

NA - nie dotyczy

Mediana OS w populacji ITT wyniosła 72,7 tygodni u pacjentów otrzymujących sunitynib i 64,9 tygodni u pacjentów otrzymujących placebo (HR 0,876, 95% CI: 0,679-1,129, p = 0,306). W tej analizie grupa placebo obejmowała pacjentów zrandomizowanych do grupy placebo, którzy w późniejszym czasie otrzymywali sunitynib w ramach otwartej fazy badania.

Rak nerkowokomórkowy z przerzutami u pacjentów, którzy dotychczas nie byli leczeni

Przeprowadzono randomizowane, wielośrodkowe, międzynarodowe badanie III fazy oceniające skuteczność i bezpieczeństwo stosowania sunitynibu w porównaniu z IFN- α u pacjentów z rakiem nerkowokomórkowym z przerzutami, którzy dotychczas nie byli leczeni. 750 pacjentów w sposób randomizowany w stosunku 1:1 przydzielono do dwóch grup terapeutycznych otrzymujących odpowiednio sunitynib w cyklach sześciotygodniowych obejmujących codzienne podawanie leku doustnie przez 4 tygodnie w dawce 50 mg, po czym następowały 2 tygodnie przerwy (schemat 4/2), albo IFN- α podawany w postaci wstrzyknięć podskórnych w dawce 3 miliony jednostek (MU) w

pierwszym tygodniu, 6 MU w drugim tygodniu i 9 MU w trzecim tygodniu oraz w następnych tygodniach, w 3 dawkach podawanych co drugi dzień.

Mediana okresu leczenia wynosiła 11,1 miesiąca (zakres: 0,4–46,1) w przypadku leczenia sunitynibem i 4,1 miesiąca (zakres: 0,1–45,6) w przypadku leczenia IFN- α . Ciężkie zdarzenia niepożądane związane z leczeniem odnotowano u 23,7% pacjentów otrzymujących sunitynib i 6,9% pacjentów otrzymujących IFN- α . Odsetek pacjentów, którzy zakończyli leczenie z powodu zdarzeń niepożądanych wyniósł 20% w przypadku sunitynibu i 23% w przypadku IFN- α . Przerwy w leczeniu nastąpiły u 202 pacjentów (54%) przyjmujących sunitynib i 141 pacjentów (39%) przyjmujących IFN- α . Dawkowanie zmniejszono u 194 pacjentów (52%) leczonych sunitynibem i u 98 pacjentów (27%) leczonych IFN- α . Pacjenci byli leczeni do momentu stwierdzenia progresji choroby lub wycofania z badania. Podstawowym punktem końcowym oceny skuteczności był okres przeżycia bez progresji choroby (PFS). W planowanej analizie okresowej z przebiegu badania stwierdzono istotną statystycznie przewagę sunitynibu nad IFN- α , w omawianym badaniu mediana PFS w grupie lezonej sunitynibem wyniosła 47,3 tygodnia w porównaniu do 22,0 tygodnia w grupie lezonej IFN- α . Współczynnik ryzyka wyniósł natomiast 0,415 (95% CI: 0,320-0,539, $p < 0,001$). Inne punkty końcowe obejmowały wskaźnik obiektywnych odpowiedzi na leczenie (ORR), OS i bezpieczeństwo. Podstawową ocenę radiologiczną przerwano po osiągnięciu podstawowego punktu końcowego. W ostatecznej analizie ORR w ocenie badaczy wyniósł 46% (95% CI: 41-51) w grupie pacjentów stosujących sunitynib i 12,0% (95% CI: 9-16) w grupie pacjentów stosujących IFN- α ($p < 0,001$).

Leczenie sunitynibem wiązało się z dłuższym przeżyciem całkowitym w porównaniu do leczenia IFN- α . Mediana OS wynosiła 114,6 tygodnia w grupie pacjentów stosujących sunitynib (95% CI: 100,1–142,9 tygodnia) i 94,9 tygodnia w grupie pacjentów stosujących IFN- α (95% CI: 77,7–117,0 tygodnia) ze współczynnikiem ryzyka wynoszącym 0,821 (95% CI: 0,673–1,001; $p = 0,0510$) według niestratyfikowanego testu logarytmicznego rang.

Ogólne wartości PFS i OS, stwierdzone w populacji ITT na podstawie oceny dokonanej przez centralną pracownię radiologiczną, podano w tabeli poniżej.

Tabela 3. Podsumowanie punktów końcowych dotyczących skuteczności (populacja ITT)

Podsumowanie danych dotyczących przeżycia wolnego od progresji choroby	Sunitynib (N = 375)	IFN-α (N = 375)
Liczba pacjentów, u których nie doszło do progresji choroby ani zgonu [n (%)]	161 (42,9)	176 (46,9)
Liczba pacjentów, u których stwierdzono progresję choroby lub zgon [n (%)]	214 (57,1)	199 (53,1)
PFS (tygodnie)		
Kwartyl (95% CI)		
25%	22,7 (18,0–34,0)	10,0 (7,3–10,3)
50%	48,3 (46,4–58,3)	22,1 (17,1–24,0)
75%	84,3 (72,9–95,1)	58,1 (45,6–82,1)
Analiza bez stratyfikacji		
Współczynnik ryzyka (sunitynib vs IFN- α)		0,5268
95% CI dla współczynnika ryzyka		(0,4316–0,6430)
Wartość p^a		<0,0001

^a Dla dwustronnego testu logarytmicznego rang

Podsumowanie danych dotyczących przeżycia całkowitego	Sunitynib (N = 375)	IFN-α (N = 375)
Liczba pacjentów, o których brak informacji o wystąpieniu zgonu [n (%)]	185 (49,3)	175 (46,7)
Liczba pacjentów, u których nastąpił zgon [n (%)]	190 (50,7)	200 (53,3)

OS (tygodnie)		
Kwartył (95% CI)		
25%	56,6 (48,7–68,4)	41,7 (32,6–51,6)
50%	114,6 (100,1–142,9)	94,9 (77,7–117,0)
75%	NA (NA – NA)	NA (NA – NA)
Analiza bez stratyfikacji		
Współczynnik ryzyka (sunitynib vs IFN- α)		0,8209
95% CI dla współczynnika ryzyka		(0,6730–1,0013)
Wartość p ^a		0,0510

^aDla dwustronnego testu logarytmicznego rang

NA - nie dotyczy (nie osiągnięto wartości)

Rak nerkowokomórkowy z przerzutami po niepowodzeniu leczenia cytokinami

Badanie II fazy sunitynibu przeprowadzono u pacjentów opornych na wcześniejsze leczenie cytokinami, tzn. interleukiną-2 lub IFN- α . Sześćdziesięciu trzech pacjentów otrzymało dawkę początkową 50 mg sunitynibu doustnie, raz na dobę przez 4 kolejne tygodnie, po czym nastąpił dwutygodniowy okres przerwy, który kończył pełny cykl 6 tygodni (schemat 4/2). Podstawowym punktem końcowym oceny skuteczności był ORR ustalany na podstawie kryteriów oceny odpowiedzi u pacjentów z guzami litymi (ang. RECIST, Response Evaluation Criteria in Solid Tumours).

W omawianym badaniu wskaźnik obiektywnych odpowiedzi wynosił 36,5% (95% CI: 24,7–49,6%), a mediana czasu do progresji choroby (TTP) wynosiła 37,7 tygodnia (95% CI: 24,0–46,4 tygodnia).

Przeprowadzono potwierdzające, otwarte, obejmujące jedną grupę pacjentów, wielośrodkowe badanie oceniające skuteczność i bezpieczeństwo stosowania sunitynibu u pacjentów z rakiem nerkowokomórkowym z przerzutami, którzy byli oporni na uprzednio stosowane leczenie cytokinami. Stu sześciu pacjentów otrzymało co najmniej jedną dawkę 50 mg sunitynibu według schematu 4/2.

Pierwszorzędownym punktem końcowym oceny skuteczności tego badania był ORR. Drugorzędowe punkty końcowe obejmowały TTP, okres utrzymywania się odpowiedzi (DR) i OS.

W niniejszym badaniu wskaźnik ORR wynosił 35,8% (95% CI: 26,8–47,5%). Mediany DR i OS nie zostały jeszcze osiągnięte.

Nowotwory neuroendokrynne trzustki

W dodatkowym wielośrodkowym badaniu otwartym II fazy oceniano skuteczność i bezpieczeństwo stosowania sunitynibu w dawce 50 mg na dobę w monoterapii w schemacie 4/2 (4 tygodnie podawania produktu, 2 tygodnie bez podawania produktu) u pacjentów z nieoperacyjnymi pNET. W kohorcie 66 pacjentów z wyspiakiem trzustki, odsetek odpowiedzi na leczenie (główny punkt końcowy badania) wyniósł 17%.

U pacjentów z nieoperacyjnymi pNET przeprowadzono główne, wielośrodkowe, międzynarodowe, randomizowane, kontrolowane placebo badanie III fazy z zastosowaniem podwójnie ślepej próby, w którym oceniano stosowanie sunitynibu w monoterapii.

Pacjentów z udokumentowaną w ostatnich 12 miesiącach progresją choroby ocenianą wg kryteriów RECIST zrandomizowano (w stosunku 1:1) do grupy otrzymującej sunitynib w dawce 37,5 mg raz na dobę w schemacie ciągłym (n = 86) lub do grupy placebo (n = 85).

Głównym celem badania było porównanie PFS u pacjentów otrzymujących sunitynib i pacjentów otrzymujących placebo. Inne punkty końcowe obejmowały OS, ORR, ocenę przez pacjenta wyników leczenia (PRO) oraz parametry bezpieczeństwa.

Grupa otrzymująca sunitynib i grupa placebo były porównywalne pod względem charakterystyki demograficznej. Ponadto u 49% pacjentów otrzymujących sunitynib (wobec 52% pacjentów z grupy

placebo) występowały nowotwory nieczynne hormonalnie, a u 92% pacjentów w obu badanych grupach stwierdzano przerzuty do wątroby.

W badaniu dozwolone było stosowanie analogów somatostatyny.

Uprzedniemu leczeniu układowemu poddawanych było łącznie 66% pacjentów otrzymujących sunitynib i 72% pacjentów otrzymujących placebo. Ponadto 24% pacjentów otrzymujących sunitynib i 22% pacjentów z grupy placebo otrzymywało w przeszłości analogi somatostatyny.

Stwierdzono klinicznie istotne wydłużenie ocenianego przez badacza PFS w przypadku sunitynibu w porównaniu z placebo. Mediana PFS wyniosła 11,4 miesiąca w grupie otrzymującej sunitynib i 5,5 miesiąca w grupie placebo [współczynnik ryzyka 0,418 (95% CI: 0,263–0,662), $p = 0,0001$]; podobne wyniki uzyskano, kiedy w celu ustalenia progresji choroby zastosowano pochodne oceny odpowiedzi na leczenie oparte na zastosowaniu kryteriów RECIST w pomiarach wielkości nowotworów wykonywanych przez badaczy, co ilustruje Tabela 4. We wszystkich podgrupach wyróżnionych ze względu na oceniane parametry wyjściowe, w tym liczbę rzutów uprzedniego leczenia układowego, stwierdzono współczynnik ryzyka na korzyść sunitynibu. Łącznie 29 pacjentów z grupy otrzymującej sunitynib i 24 z grupy placebo niepoddawanych było uprzednio żadnemu leczeniu układowemu; wśród tych pacjentów współczynnik ryzyka dla PFS wyniósł 0,365 (95% CI: 0,156–0,857), $p = 0,0156$. Podobnie wśród 57 pacjentów z grupy otrzymującej sunitynib (w tym 28 pacjentów z jednym rzutem leczenia układowego w przeszłości i 29 z dwoma lub większą liczbą rzutów leczenia układowego w przeszłości) oraz wśród 61 pacjentów z grupy placebo (w tym 25 pacjentów z jednym rzutem leczenia układowego w przeszłości i 36 z dwoma lub większą liczbą rzutów leczenia układowego w przeszłości) współczynnik ryzyka dla PFS wyniósł 0,456 (95% CI: 0,264–0,787), $p = 0,0036$.

Przeprowadzono analizę wrażliwości PFS w przypadkach, w których progresja choroby stwierdzana była na podstawie zgłaszanych przez badacza wyników pomiaru wielkości nowotworu, i w których dane wszystkich pacjentów ucinane z powodów innych niż przerwanie udziału w badaniu były traktowane jako zdarzenia PFS. Analiza umożliwiła konserwatywną ocenę działania leczniczego sunitynibu i dodatkowo wzmocniła analizę pierwotną, wykazując współczynnik ryzyka wynoszący 0,507 (95% CI: 0,350–0,733), $p = 0,000193$. Główne badanie dotyczące pNET przerwano zgodnie z zaleceniem niezależnej Komisji ds. Monitorowania Leków, a ocenę głównego punktu końcowego oparto na ocenie badaczy - oba czynniki mogły wpłynąć na ocenę działania leczniczego.

W celu wykluczenia błędu systematycznego w dokonywanej przez badaczy ocenie PFS, przeprowadzono zaślepioną centralną ocenę wyników badań obrazowych, która potwierdziła oceny przeprowadzone przez badaczy, co ilustruje Tabela 4.

Tabela 4. Wyniki dotyczące skuteczności leczenia pNET w badaniu III fazy

Parametr skuteczności	SUTENT (n = 86)	Placebo (n = 85)	Współczynnik ryzyka (95% CI)	Wartość P
Przeżycie wolne od progresji choroby [mediana, miesiące (95% CI)] na podstawie oceny badacza	11,4 (7,4, 19,8)	5,5 (3,6, 7,4)	0,418 (0,263, 0,662)	0,0001 ^a
Przeżycie wolne od progresji choroby [mediana, miesiące (95% CI)] na podstawie pochodnej oceny odpowiedzi na leczenie opartej na zastosowaniu kryteriów RECIST w pomiarach wielkości nowotworów wykonywanych przez badaczy	12,6 (7,4, 16,9)	5,4 (3,5, 6,0)	0,401 (0,252, 0,640)	0,000066 ^a
Przeżycie wolne od progresji choroby [mediana, miesiące (95% CI)] na	12,6 (11,1, 20,6)	5,8 (3,8, 7,2)	0,315 (0,181, 0,546)	0,000015 ^a

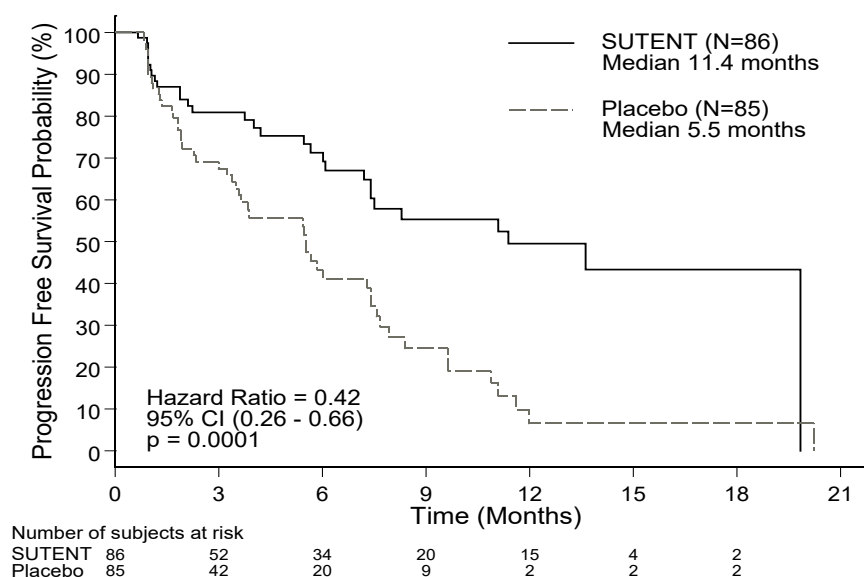
podstawie zaslepionej niezależnej centralnej oceny nowotworu				
Przeżycie całkowite [5 lat kontroli] [mediana, miesiące (95% CI)]	38,6 (25,6, 56,4)	29,1 (16,4, 36,8)	0,730 (0,504, 1,057)	0,0940 ^a
Odsetek obiektywnych odpowiedzi [% , (95% CI)]	9,3 (3,2, 15,4)	0	NA	0,0066 ^b

NA - Nie dotyczy

^a Dwustronny test logarytmiczny rang bez stratyfikacji

^b Dokładny test Fishera

Rycina 1. Krzywa Kaplana-Meiera dla PFS w badaniu III fazy dotyczącym pNET



oś x = Time (Months) - Czas (Miesiące); oś y = Progression Free Survival Probability (%) - Prawdopodobieństwo przeżycia bez progresji (%); — SUTENT (N=86) Median 11.4 months - SUTENT (N=86) Mediana 11,4 miesiąca; ---- Placebo (N=85) Median 5.5 months - Placebo (N=85) Mediana 5,5 miesiąca; Hazard Ratio = 0.42 95% CI (0.26 – 0.66) p = 0.0001 - Współczynnik Ryzyka = 0,42 95% CI (0,26 – 0,66) p = 0,0001; Number of subjects at risk - Ilość pacjentów zagrożonych

W momencie zamknięcia badania {20,6 miesiąca (95% CI: 20,6, NR [nie osiągnięto wartości]) w przypadku grupy sunitynibu, w porównaniu do NR (95% CI: 15,5, NR) dla grupy placebo, współczynnik ryzyka: 0,409 (95% CI: 0,187, 0,894), wartość p = 0,0204} dane na temat OS nie były wystarczające. Odnotowano 9 zgonów w grupie leczonej sunitynibem i 21 w grupie placebo.

W momencie stwierdzenia progresji choroby dane pacjentów odkodowano i pacjentom, którzy otrzymywali placebo zaproponowano dostęp do sunitynibu w odrębnym, otwartym badaniu będącym przedłużeniem poprzedniego badania. W wyniku przedwczesnego przerwania badania dane pozostałych pacjentów odkodowano, a pacjentom tym zaproponowano dostęp do sunitynibu w odrębnym, otwartym badaniu będącym przedłużeniem poprzedniego badania. Łącznie 59 spośród 85 (69,4%) pacjentów z grupy placebo przeszło do otwartego badania sunitynibu po wystąpieniu progresji choroby lub odkodowaniu podczas zamknięcia badania. OS obserwowane po 5 latach kontroli podczas przedłużenia badania wykazywało współczynnik ryzyka wynoszący 0,730 (95% CI: 0,504, 1,057).

Ocena za pomocą kwestionariusza EORTC QLQ-C30 (European Organization for Research and Treatment of Cancer Quality of Life Questionnaire) wykazała, że ogólna globalna jakość życia

związana ze stanem zdrowia oraz pięć domen funkcjonowania (fizyczna, ról społecznych, poznawcza, emocjonalna i społeczna) były utrzymane u pacjentów leczonych sunitynibem w porównaniu z grupą pacjentów otrzymujących placebo przy ograniczonych, objawowych działaniach niepożądanych.

Dzieci i młodzież

Dane dotyczące stosowania sunitynibu u pacjentów pediatrycznych są ograniczone (patrz punkt 4.2 Dzieci i młodzież).

Przeprowadzono badanie I fazy ze zwiększeniem dawki sunitynibu podawanego doustnie, z udziałem pacjentów z populacji pediatrycznej oraz młodych dorosłych (w wieku od 2 do 21 lat) z guzami litymi opornymi na leczenie. U większości pacjentów pierwotnie rozpoznano guza mózgu. Kardiotoksyczność ograniczającą wielkość dawki zaobserwowano na pierwszym etapie badania, co wpłynęło na zmianę schematu badania w celu wykluczenia pacjentów z wcześniejszą ekspozycją na terapię potencjalnie kardiotoksyczne (w tym stosowanie antracyklin) lub radioterapię, której zasięg obejmował serce. Na drugim etapie badania, w którym uwzględniono pacjentów wcześniej poddawanych leczeniu przeciwnowotworowemu, jednakże bez czynników ryzyka wystąpienia kardiotoksyczności, sunitynib był ogólnie tolerowany przez pacjentów i możliwy do kontrolowania klinicznie w dawce 15 mg/m² pc./dobę według schematu 4/2. U żadnego z pacjentów nie osiągnięto całkowitej ani częściowej odpowiedzi. Stabilizację choroby zaobserwowano u 6 pacjentów (17%). W przypadku jednego pacjenta z nowotworem podścieliskowym przewodu pokarmowego przyjmującego dawkę 15 mg/m² pc. nie odnotowano korzyści z leczenia. Zaobserwowane działania niepożądane były na ogół podobne do działań niepożądanych występujących u dorosłych pacjentów (patrz punkt 4.8).

Przeprowadzono analizę farmakokinetyczną populacji (PK) oraz analizę farmakokinetyczno-farmakodynamiczną (PK/PD) w zakresie ekstrapolacji farmakokinetyki oraz głównych punktów końcowych wymaganych do oceny bezpieczeństwa i skuteczności stosowania sunitynibu u dzieci i młodzieży z GIST (w grupie wiekowej od 6 do 17 lat). Analiza została oparta na danych zebranych od dorosłych pacjentów z GIST lub guzami litymi oraz od dzieci i młodzieży z guzami litymi. Na podstawie analiz modelowania nie wydaje się, aby młody wiek pacjentów oraz drobniejsza budowa ciała wpływały negatywnie na reakcje organizmu w zakresie skuteczności i bezpieczeństwa ekspozycji na sunitynib w osoczu. Nie stwierdzono, aby na stosunek korzyści do ryzyka sunitynibu negatywnie wpływały młody wiek lub drobniejsza budowa ciała pacjentów. Na ten stosunek głównie wpływa ekspozycja na ten lek w osoczu.

Na podstawie analizy farmakokinetycznej populacji (PK) oraz wyników symulacji badania klinicznego dotyczącego bezpieczeństwa i skuteczności przewiduje się, że w przypadku początkowej dawki około 25 mg/m² pc./dobę podawanej według schematu 4/2 u dzieci i młodzieży z GIST (w wieku od 6 do 11 lat i od 12 do 17 lat) uzyskane zostaną porównywalne ekspozycje na sunitynib w osoczu oraz profile bezpieczeństwa i skuteczności, jak w przypadku stosowania u dorosłych pacjentów z GIST leczonych dawką 50 mg/dobę według schematu 4/2.

Europejska Agencja Leków wstrzymała obowiązek dołączania wyników badań produktu leczniczego SUTENT w jednej lub kilku podgrupach populacji dzieci i młodzieży z nowotworami podścieliskowymi przewodu pokarmowego (GIST) (stosowanie u dzieci i młodzieży, patrz punkt 4.2).

Europejska Agencja Leków uchyliła obowiązek dołączania wyników badań produktu leczniczego SUTENT we wszystkich podgrupach populacji dzieci i młodzieży w leczeniu raka nerkowokomórkowego i raka miedniczki nerkowej (z wyłączeniem nerczaka płodowego, nefroblastomatozy, mięsaka jasnokomórkowego, nerczaka mezoblastycznego, raka rdzeniastego nerki i nowotworu rabdoidalnego nerki) (stosowanie u dzieci i młodzieży, patrz punkt 4.2).

Europejska Agencja Leków uchyliła obowiązek dołączania wyników badań produktu leczniczego SUTENT we wszystkich podgrupach populacji dzieci i młodzieży w leczeniu nowotworów neuroendokrynnych żołądka, jelit i trzustki (z wyłączeniem nerwiaka płodowego,

neuroanglioblastoma i guza chromochłonnego nadnerczy) (stosowanie u dzieci i młodzieży, patrz punkt 4.2).

5.2 Właściwości farmakokinetyczne

Właściwości farmakokinetyczne sunitynibu oceniono w badaniach obejmujących 135 zdrowych ochotników i 266 pacjentów z guzami litymi. Parametry farmakokinetyczne były podobne we wszystkich badanych populacjach pacjentów z guzami litymi i u zdrowych ochotników.

W zakresie dawkowania od 25 do 100 mg pole pod krzywą zależności stężenia leku w osoczu od czasu (AUC) i C_{max} zwiększa się proporcjonalnie do dawki. Podczas kilkakrotnego podania w ciągu doby sunitynib ulega kumulacji, przy czym jego stężenie zwiększa się 3–4-krotnie, a stężenie jego podstawowego czynnego metabolitu zwiększa się 7–10-krotnie. Stężenie sunitynibu i jego podstawowego czynnego metabolitu w stanie równowagi zostaje osiągnięte w ciągu od 10 do 14 dni. Do 14. dnia łączne stężenie osoczkowe sunitynibu i jego podstawowego czynnego metabolitu wynosi 62,9–101 ng/ml, co jest docelowym stężeniem przewidywanym na podstawie danych z badań przedklinicznych jako stężenie hamujące fosforylację receptorów *in vitro*, prowadzącym do zatrzymania i (lub) zmniejszenia wzrostu guzów *in vivo*. Podstawowy czynny metabolit odpowiada za 23–37% całkowitej ekspozycji na lek. Nie obserwuje się istotnych zmian farmakokinetyki sunitynibu lub jego podstawowego czynnego metabolitu podczas kilkakrotnego podawania leku w ciągu doby, lub w trakcie powtarzanych cykli badanych schematów dawkowania.

Wchłanianie

Po podaniu doustnym sunitynibu maksymalne stężenie (C_{max}) stwierdza się na ogół po upływie 6 – 12 godzin (t_{max}).

Pokarm nie wpływa na dostępność biologiczną sunitynibu.

Dystrybucja

W badaniach *in vitro* stopień wiązania się sunitynibu i jego podstawowego czynnego metabolitu z ludzkimi białkami osocza wynosił odpowiednio 95% i 90% niezależnie od stężenia. Pozorna objętość dystrybucji (V_d) w przypadku sunitynibu była znaczna – 2230 l, co wskazuje na penetrację leku do tkanek.

Interakcje metaboliczne

Obliczone *in vitro* wartości stałej K_i dla wszystkich badanych izoenzymów cytochromu CYP (CYP1A2, CYP2A6, CYP2B6, CYP2C8, CYP2C9, CYP2C19, CYP2D6, CYP2E1, CYP3A4/5 i CYP4A9/11) wskazują na to, że sunitynib i jego podstawowy czynny metabolit prawdopodobnie nie przyspieszają w stopniu istotnym klinicznie metabolizmu substancji czynnych metabolizowanych przez te enzymy.

Metabolizm

Sunitynib jest metabolizowany głównie przez izoenzym CYP3A4 cytochromu P450, który katalizuje reakcję powstawania głównego czynnego metabolitu dezetylosunitynibu, podlegającego dalszemu metabolizmowi katalizowanemu przez ten sam izoenzym.

Należy unikać równoczesnego podawania sunitynibu z silnymi induktorami lub inhibitorami CYP3A4, ponieważ stężenie sunitynibu w osoczu może ulec zmianie (patrz punkty 4.4 i 4.5).

Eliminacja

Substancja czynna jest wydalana głównie z kałem (61%), natomiast przez nerki ulega wydalaniu 16% podanej dawki w postaci niezmienionej i metabolitów. Sunitynib i jego podstawowy czynny metabolit były głównymi związkami wykrywanymi w osoczu, moczu i kale, odpowiadając odpowiednio za 91,5%, 86,4% i 73,8% radioaktywności w zebranych próbkach. Pozostałe metabolity zostały zidentyfikowane w moczu i w kale, jednak na ogół nie były wykrywane w osoczu. Całkowity klirens leku po podaniu doustnym (CL/F) wynosił 34–62 l/h. Po podaniu doustnym zdrowym ochotnikom

okres półtrwania sunitynibu i jego podstawowego czynnego metabolitu dietylowego wynosił odpowiednio około 40–60 godzin i 80–110 godzin.

Wybrane grupy populacji

Zaburzenia czynności wątroby

Sunitynib i jego główny metabolit są metabolizowane przede wszystkim przez wątrobę. Całkowity wpływ na organizm sunitynibu podanego w pojedynczej dawce był podobny u pacjentów z łagodnymi lub umiarkowanymi zaburzeniami czynności wątroby (stopnia A i B według klasyfikacji Child-Pugh) w porównaniu z pacjentami z prawidłową czynnością wątroby. Nie przeprowadzono badań z produktem SUTENT stosowanym u pacjentów z ciężkimi zaburzeniami czynności wątroby (stopnia C według klasyfikacji Child-Pugh).

Z badań u pacjentów z nowotworami wykluczono pacjentów z aktywnością AlAT lub AspAT przekraczającą o ponad 2,5 x górną granicę normy, lub o ponad 5,0 x górną granicę normy, gdy zwiększenie to wiązało się z przerzutami do wątroby.

Zaburzenia czynności nerek

Populacyjne analizy farmakokinetyki wykazały, że klirens pozorny sunitynibu (CL/F) nie jest uzależniony od klirensu kreatyniny w ocenianym zakresie stężeń (42-347 ml/min). Ekspozycja ogólnoustrojowa po pojedynczej dawce sunitynibu była podobna u pacjentów z ciężkimi zaburzeniami czynności nerek (CLcr <30 ml/min) i u pacjentów z prawidłową czynnością nerek (CLcr >80 ml/min). Mimo, iż sunitynib i jego główny metabolit nie były eliminowane przez hemodializę u pacjentów z ESRD, całkowita ekspozycja ogólnoustrojowa była mniejsza o 47% dla sunitynibu i 31% dla głównego metabolitu w porównaniu z pacjentami z prawidłową czynnością nerek.

Masa ciała, sprawność fizyczna

Analiza danych demograficznych pod kątem farmakokinetyki populacyjnej wskazuje, że nie ma konieczności dostosowania dawki początkowej w zależności od masy ciała i sprawności fizycznej ocenianej za pomocą kwestionariusza Eastern Cooperative Oncology Group (ECOG).

Płeć

Dostępne dane wskazują, że kobiety mogą mieć o około 30% mniejszy pozorny klirens (CL/F) sunitynibu w porównaniu do mężczyzn: różnica ta nie wymaga jednak dostosowywania dawki początkowej.

Dzieci i młodzież

Dane dotyczące stosowania sunitynibu u dzieci i młodzieży są ograniczone (patrz punkt 4.2 Dzieci i młodzież). Analizy farmakokinetyki populacji zbiorczych danych zebranych od dorosłych pacjentów z GIST i guzami litymi oraz od dzieci i młodzieży z guzami litymi zostały zakończone. Przeprowadzono analizy krokowego modelowania zmiennych kowariancji (ang. stepwise covariate modelling analyses) w celu oceny wpływu wieku oraz rozmiaru ciała (całkowitej masy ciała lub powierzchni ciała), jak również innych zmiennych kowariancji na istotne parametry farmakokinetyczne dla sunitynibu oraz jego czynnego metabolitu. Spośród analizowanych zmiennych związanych z wiekiem i rozmiarem ciała, wiek znacząco wpływał na pozorny klirens sunitynibu (zależność: im młodszy wiek pacjenta pediatrycznego, tym mniejszy pozorny klirens). W podobny sposób powierzchnia ciała znacząco wpływała na pozorny klirens czynnego metabolitu (zależność: im mniejsza powierzchnia ciała, tym mniejszy pozorny klirens). Opierając się na ostatecznych wynikach symulacji modelu PK w ramach badania klinicznego i biorąc pod uwagę wszystkie znaczące zmienne kowariancji, przewiduje się, że po podaniu dawki 25 mg/m² pc./dobę sunitynibu u dzieci i młodzieży (w wieku od 6 do 11 i od 12 do 17 lat) z GIST uzyska się porównywalną ekspozycję na sunitynib w osoczu, jak w przypadku pacjentów dorosłych z GIST leczonych dawką 50 mg/dobę według schematu 4/2.

5.3 Przedkliniczne dane o bezpieczeństwie

W trwających do 9 miesięcy badaniach toksyczności po podaniu wielokrotnym u szczurów i małąp stwierdzono, że podstawowymi narządami, na które wpływa lek, są: przewód pokarmowy (nudności i biegunki u małąp), nadnercza (przekrwienie kory i (lub) krwotoki u szczurów i małąp, z martwicą i następującym po niej włóknieniem u szczurów), układ limfatyczny i krwiotwórczy (zmniejszenie liczby komórek szpiku kostnego i zanik tkanki limfoidalnej grasicy, śledziony i węzłów chłonnych), zewnątrzwydzielnicza część trzustki (degranulacja komórek pęcherzykowych z martwicą pojedynczych komórek), ślinianki (przerost gronek), stawy (zgrubienie płytki wzrostu), macica (zanik) i jajniki (zmniejszony wzrost pęcherzyków). Wszystkie wyniki uzyskano przy istotnych klinicznie poziomach stężenia osocznego sunitynibu. Dodatkowe działania produktu obserwowane w innych badaniach obejmowały: wydłużenie odstępu QTc, zmniejszenie LVEF, zanik kanalików jądrowych, rozrost komórek mezangium w nerkach, krwotok z przewodu pokarmowego i do jamy ustnej, i przerost komórek płata przedniego przysadki. Uważa się, że zmiany w obrębie macicy (zanik błony śluzowej) i płytki wzrostowej kości (zgrubienie nasad kostnych lub dysplazja chrząstki) są związane z działaniem farmakologicznym sunitynibu. Większość z tych zmian była odwracalna po upływie od 2 do 6 tygodni od zakończenia leczenia.

Genotoksyczność

Potencjalne działanie genotoksyczne sunitynibu oceniano zarówno *in vitro*, jak i *in vivo*. Sunitynib nie wykazywał właściwości mutagennych w badaniach na bakteriach z zastosowaniem aktywacji metabolicznej przez wątrobę szczura. Sunitynib nie indukował strukturalnych aberracji chromosomalnych w ludzkich limfocytach krwi obwodowej *in vitro*. Obserwowano poliploidię (liczbowe aberracje chromosomalne) w ludzkich limfocytach krwi obwodowej *in vitro*, zarówno w przypadku zastosowania aktywacji metabolicznej, jak i bez niej. Sunitynib nie wykazywał działania klastogennego w szczurzym szpiku kostnym *in vivo*. Nie oceniano jego podstawowego czynnego metabolitu pod kątem potencjalnej genotoksyczności.

Działanie rakotwórcze

W trwającym 1 miesiąc badaniu określającym zakres wielkości dawek podawanych doustnie (0, 10, 25, 75 lub 200 mg/kg mc./dobę) w sposób ciągły u myszy transgenicznych rasH2, rak i rozrost gruczołów Brunner'a w dwunastnicy obserwowano przy największej badanej dawce (200 mg/kg mc./dobę).

Trwające 6 miesięcy badanie rakotwórczości, po codziennym podaniu doustnym (0, 8, 25, 75 [zmniejszone do 50] mg/kg mc./dobę), przeprowadzono na myszach transgenicznych rasH2. Podczas stosowania dawek ≥ 25 mg/kg mc./dobę po 1 miesiącu lub 6 miesiącach leczenia (ekspozycja $\geq 7,3$ razy większa niż AUC u pacjentów otrzymujących zalecaną dawkę dobową) obserwowano przypadki raka żołądka i dwunastnicy, zwiększoną częstość występowania złośliwego śródbłoniaka krwionośnego w tle i (lub) hiperplazji błony śluzowej żołądka.

W trwającym 2 lata badaniu rakotwórczości u szczurów (0, 0,33, 1 lub 3 mg/kg mc./dobę), podawanie sunitynibu w 28-dniowych cyklach, po których następowała 7-dniowa przerwa, powodowało zwiększenie odsetka guzów chromochłonnych i rozrostu rdzenia nadnerczy u samców szczurów po podaniu 3 mg/kg mc./dobę przez >1 rok (ekspozycja $\geq 7,8$ razy większa niż AUC u pacjentów otrzymujących zalecaną dawkę dobową). Rak gruczołów Brunner'a w dwunastnicy wystąpił po dawce ≥ 1 mg/kg mc./dobę u samic szczurów i po dawce 3 mg/kg mc./dobę u samców szczurów, a rozrost komórek błony śluzowej był jednoznaczny w gruczołach żołądka po dawce 3 mg/kg mc./dobę u samców szczurów, co stanowiło odpowiednio $\geq 0,9$, 7, 8 i 7,8 razy większą ekspozycję niż AUC u pacjentów otrzymujących zalecaną dawkę dobową. Nie ustalono znaczenia dla ludzi obserwowanych u mysz transgenicznych rasH2 i szczurów nowotworów w badaniach nad rakotwórczością sunitynibu.

Toksyczny wpływ na rozród i rozwój potomstwa

W badaniach toksycznego wpływu na rozród szczurów nie stwierdzono wpływu produktu na płodność samców lub samic. Jednak w badaniach toksyczności po podaniu wielokrotnym przeprowadzonych na szczurach i małąpach obserwowano oddziaływanie leku na płodność samic w postaci atrezji

pęcherzyków, zwyrodnienia ciałek żółtych, zmian błony śluzowej macicy oraz zmniejszenia masy macicy i jajników przy klinicznie istotnych poziomach ekspozycji układowej. U szczurów obserwowano wpływ leku na płodność samców w postaci zaniku kanalików jąder, zmniejszenia liczby plemników w najądrzach i zmniejszenia ilości koloidu w obrębie gruczołu krokowego i pęcherzyków nasiennych przy poziomach ekspozycji osoczowej 25 razy większych niż narażenie ogólnoustrojowe u ludzi.

U szczurów śmiertelność zarodków i płodów przejawiała się istotnym zmniejszeniem liczby żywych płodów, zwiększoną liczbą resorpcji, wzrostem utrat ciąży po zagnieżdżeniu zarodka i całkowitą utratą miotów u 8 z 28 samic ciężarnych przy poziomach stężenia leku w osoczu 5,5 razy większych niż narażenie ogólnoustrojowe u ludzi. U królików redukcja masy macicy samic ciężarnych i liczby żywych płodów była związana ze zwiększeniem liczby resorpcji, wzrostem liczby utrat ciąży po zagnieżdżeniu zarodka i całkowitą utratą miotów u 4 z 6 samic ciężarnych przy poziomach stężenia leku w osoczu 3 razy większych niż narażenie ogólnoustrojowe u ludzi. Stosowanie sunitynibu u szczurów w okresie organogenezy w dawce ≥ 5 mg/kg mc./dobę prowadziło do zmian rozwojowych, polegających na zwiększonej częstości występowania wad rozwojowych szkieletu płodu, charakteryzujących się przede wszystkim opóźnieniem kostnienia kręgów piersiowych i (lub) lędźwiowych i obserwowanych przy poziomach stężenia leku w osoczu 5,5 razy większych niż narażenie ogólnoustrojowe u ludzi. U królików wpływ leku na rozwój polegał na zwiększeniu częstości występowania rozszczepu wargi przy poziomach stężenia leku w osoczu w przybliżeniu odpowiadających poziomom obserwowanym w warunkach klinicznych u ludzi oraz rozszczepu wargi i rozszczepu podniebienia przy poziomach stężenia leku w osoczu 2,7 razy większych niż narażenie ogólnoustrojowe u ludzi.

Sunitynib (0,3, 1,0 lub 3,0 mg/kg mc./dobę) był oceniany w prenatalnym i postnatalnym badaniu rozwoju potomstwa u ciężarnych szczurów. Przyrost masy ciała matki był zmniejszony podczas ciąży i laktacji po dawce >1 mg/kg mc./dobę, ale nie obserwowano toksycznego wpływu na rozród do dawki 3 mg/kg mc./dobę (szacowana ekspozycja $\geq 2,3$ razy większa niż AUC u pacjentów otrzymujących zalecaną dawkę dobową). Zmniejszenie masy ciała potomstwa obserwowano w okresie przed odstawieniem od piersi i po odstawieniu od piersi po dawce 3 mg/kg mc./dobę. Nie obserwowano toksycznego wpływu na rozród po dawce 1 mg/kg mc./dobę (przybliżona ekspozycja $\geq 0,9$ razy większa niż AUC u pacjentów otrzymujących zalecaną dawkę dobową).

6. DANE FARMACEUTYCZNE

6.1 Wykaz substancji pomocniczych

12,5 mg kapsułki twarde

Zawartość kapsułki

Mannitol (E421)

Kroskarmeloza sodowa

Powidon (K-25)

Magnezu stearynian

Otoczka kapsułki
Żelatyna
Żelaza tlenek czerwony (E172)
Tytanu dwutlenek (E171)

Tusz do nadruku
Szelak
Glikol propylenowy
Sodu wodorotlenek
Powidon
Tytanu dwutlenek (E171)

25 mg kapsułki twarde

Zawartość kapsułki
Mannitol (E421)
Kroskarmeloza sodowa
Powidon (K-25)
Magnezu stearynian

Otoczka kapsułki
Żelatyna
Żelaza tlenek czerwony (E172)
Tytanu dwutlenek (E171)
Żelaza tlenek żółty (E172)
Żelaza tlenek czarny (E172)

Tusz do nadruku
Szelak
Glikol propylenowy
Sodu wodorotlenek
Powidon
Tytanu dwutlenek (E171)

37,5 mg kapsułki twarde

Zawartość kapsułki
Mannitol (E421)
Kroskarmeloza sodowa
Powidon (K-25)
Magnezu stearynian

Otoczka kapsułki
Żelatyna
Tytanu dwutlenek (E171)
Żelaza tlenek żółty (E172)

Tusz do nadruku
Szelak
Glikol propylenowy
Potasu wodorotlenek
Żelaza tlenek czarny (E172)

50 mg kapsułki twarde

Zawartość kapsułki
Mannitol (E421)
Kroskarmeloza sodowa
Powidon (K-25)

Magnezu stearynian

Otoczka kapsułki

Żelatyna

Tytanu dwutlenek (E171)

Żelaza tlenek żółty (E172)

Żelaza tlenek czerwony (E172)

Żelaza tlenek czarny (E172)

Tusz do nadruku

Szelak

Glikol propylenowy

Sodu wodorotlenek

Powidon

Tytanu dwutlenek (E171)

6.2 Niezgodności farmaceutyczne

Nie dotyczy.

6.3 Okres ważności

3 lata

6.4 Specjalne środki ostrożności podczas przechowywania

Brak szczególnych środków ostrożności dotyczących przechowywania.

6.5 Rodzaj i zawartość opakowania

Butelka z polietylenu o dużej gęstości (HDPE) z polipropylenową zakrętką zawierająca 30 kapsułek twardych.

Przezroczysty, perforowany blister z polichlorotrójfluoroetylenu/PVC powlekany folią aluminiową pokrytą lakierem termozgrzewalnym, zawierający 28 x 1 kapsułek twardych.

Nie wszystkie wielkości opakowań muszą znajdować się w obrocie.

6.6 Specjalne środki ostrożności dotyczące usuwania

Bez specjalnych wymagań.

Wszelkie niewykorzystane resztki produktu leczniczego lub jego odpady należy usunąć zgodnie z lokalnymi przepisami.

7. PODMIOT ODPOWIEDZIALNY POSIADAJĄCY POZWOLENIE NA DOPUSZCZENIE DO OBROTU

Pfizer Ltd
Ramsgate Road
Sandwich, Kent CT13 9NJ
Wielka Brytania

8. NUMERY POZWOLEŃ NA DOPUSZCZENIE DO OBROTU

SUTENT 12,5 mg kapsułki twarde

EU/1/06/347/001

EU/1/06/347/004

SUTENT 25 mg kapsułki twarde

EU/1/06/347/002

EU/1/06/347/005

SUTENT 37,5 mg kapsułki twarde

EU/1/06/347/007

EU/1/06/347/008

SUTENT 50 mg kapsułki twarde

EU/1/06/347/003

EU/1/06/347/006

9. DATA WYDANIA PIERWSZEGO POZWOLENIA NA DOPUSZCZENIE DO OBROTU I DATA PRZEDŁUŻENIA POZWOLENIA

Data wydania pierwszego pozwolenia na dopuszczenie do obrotu: 19 lipca 2006 r.

Data ostatniego przedłużenia pozwolenia: 9 stycznia 2012 r.

10. DATA ZATWIERDZENIA LUB CZĘŚCIOWEJ ZMIANY TEKSTU CHARAKTERYSTYKI PRODUKTU LECZNICZEGO

09.11.2016

Szczegółowe informacje o tym produkcie leczniczym są dostępne na stronie internetowej Europejskiej Agencji Leków <http://www.ema.europa.eu>.

ANEKS II

- A. WYTWÓRCA ODPOWIEDZIALNY ZA ZWOLNIENIE SERII**
- B. WARUNKI LUB OGRANICZENIA DOTYCZĄCE ZAOPATRZENIA I STOSOWANIA**
- C. INNE WARUNKI I WYMAGANIA DOTYCZĄCE DOPUSZCZENIA DO OBROTU**
- D. WARUNKI LUB OGRANICZENIA DOTYCZĄCE BEZPIECZNEGO I SKUTECZNEGO STOSOWANIA PRODUKTU LECZNICZEGO**

A. WYTWÓRCA ODPOWIEDZIALNY ZA ZWOLNIENIE SERII

Nazwa i adres wytwórcy odpowiedzialnego za zwolnienie serii

PFIZER Italia S.r.l.
Via del Commercio
Zona Industriale
IT-63100 Marino del Tronto (Ascoli Piceno)
Włochy

B. WARUNKI LUB OGRANICZENIA DOTYCZĄCE ZAOPATRZENIA I STOSOWANIA

Produkt leczniczy wydawany na receptę do zastrzeżonego stosowania (patrz aneks I: Charakterystyka Produktu Leczniczego, punkt 4.2).

C. INNE WARUNKI I WYMAGANIA DOTYCZĄCE DOPUSZCZENIA DO OBROTU

- **Okresowy raport o bezpieczeństwie stosowania**

Wymagania do przedłożenia okresowych raportów o bezpieczeństwie stosowania tych produktów są określone w wykazie unijnych dat referencyjnych (wykaz EURD), o którym mowa w art. 107c ust. 7 dyrektywy 2001/83/WE i jego kolejnych aktualizacjach ogłaszanych na europejskiej stronie internetowej dotyczącej leków.

D. WARUNKI LUB OGRANICZENIA DOTYCZĄCE BEZPIECZNEGO I SKUTECZNEGO STOSOWANIA PRODUKTU LECZNICZEGO

- **Plan zarządzania ryzykiem (ang. Risk Management Plan, RMP)**

Podmiot odpowiedzialny podejmie wymagane działania i interwencje z zakresu nadzoru nad bezpieczeństwem farmakoterapii wyszczególnione w RMP, przedstawionym w module 1.8.2 dokumentacji do pozwolenia na dopuszczenie do obrotu, i wszelkich jego kolejnych aktualizacjach.

Uaktualniony RMP należy przedstawiać:

- na żądanie Europejskiej Agencji Leków;
- w razie zmiany systemu zarządzania ryzykiem, zwłaszcza w wyniku uzyskania nowych informacji, które mogą istotnie wpłynąć na stosunek ryzyka do korzyści, lub w wyniku uzyskania istotnych informacji, dotyczących bezpieczeństwa stosowania produktu leczniczego lub odnoszących się do minimalizacji ryzyka.

ANEKS III

OZNAKOWANIE OPAKOWAŃ I ULOTKA DLA PACJENTA

A. OZNAKOWANIE OPAKOWAŃ

INFORMACJE ZAMIESZCZANE NA OPAKOWANIACH ZEWNĘTRZNYCH
TEKTUROWE PUDEŁKO ZAWIERAJĄCE BUTELKĘ HDPE – 12,5 MG KAPSUŁKI

1. NAZWA PRODUKTU LECZNICZEGO

Sutent 12,5 mg kapsułki twarde
sunitynib

2. ZAWARTOŚĆ SUBSTANCJI CZYNNEJ

Każda kapsułka zawiera jabłczan sunitynibu w ilości odpowiadającej 12,5 mg sunitynibu.

3. WYKAZ SUBSTANCJI POMOCNICZYCH

4. POSTAĆ FARMACEUTYCZNA I ZAWARTOŚĆ OPAKOWANIA

30 kapsułek twardej

5. SPOSÓB I DROGA PODANIA

Należy zapoznać się z treścią ulotki przed zastosowaniem leku.
Podanie doustne

**6. OSTRZEŻENIE DOTYCZĄCE PRZECHOWYWANIA PRODUKTU LECZNICZEGO
W MIEJSCU NIEWIDOCZNYM I NIEDOSTĘPNYM DLA DZIECI**

Lek przechowywać w miejscu niewidocznym i niedostępnym dla dzieci.

7. INNE OSTRZEŻENIA SPECJALNE, JEŚLI KONIECZNE

8. TERMIN WAŻNOŚCI

Termin ważności (EXP)

9. WARUNKI PRZECHOWYWANIA

Brak szczególnych środków ostrożności dotyczących przechowywania.

**10. SPECJALNE ŚRODKI OSTROŻNOŚCI DOTYCZĄCE USUWANIA NIEZUŻYTEGO
PRODUKTU LECZNICZEGO LUB POCHODZĄCYCH Z NIEGO ODPADÓW, JEŚLI
WŁAŚCIWE**

11. NAZWA I ADRES PODMIOTU ODPOWIEDZIALNEGO

Pfizer Ltd
Ramsgate Road
Sandwich
Kent CT13 9NJ
Wielka Brytania

12. NUMER POZWOLENIA NA DOPUSZCZENIE DO OBROTU

EU/1/06/347/001

13. NUMER SERII

Nr serii (Lot)

14. OGÓLNA KATEGORIA DOSTĘPNOŚCI**15. INSTRUKCJA UŻYCIA****16. INFORMACJA PODANA SYSTEMEM BRAILLE'A**

Sutent 12,5 mg

**MINIMUM INFORMACJI ZAMIESZCZANYCH NA MAŁYCH OPAKOWANIACH
BEZPOŚREDNICH**

BUTELKA HDPE – 12,5 MG KAPSUŁKI

1. NAZWA PRODUKTU LECZNICZEGO I DROGA PODANIA

Sutent 12,5 mg kapsułki twarde
sunitynib
Podanie doustne

2. SPOSÓB PODAWANIA

Należy zapoznać się z treścią ulotki przed zastosowaniem leku.

3. TERMIN WAŻNOŚCI

EXP

4. NUMER SERII

Lot

**5. ZAWARTOŚĆ OPAKOWANIA Z PODANIEM MASY, OBJĘTOŚCI LUB LICZBY
JEDNOSTEK**

30 kapsułek

6. INNE

INFORMACJE ZAMIESZCZANE NA OPAKOWANIACH ZEWNĘTRZNYCH
TEKTUROWE PUDEŁKO ZAWIERAJĄCE BUTELKĘ HDPE – 25 MG KAPSUŁKI

1. NAZWA PRODUKTU LECZNICZEGO

Sutent 25 mg kapsułki twarde
sunitynib

2. ZAWARTOŚĆ SUBSTANCJI CZYNNEJ

Każda kapsułka zawiera jabłczan sunitynibu w ilości odpowiadającej 25 mg sunitynibu.

3. WYKAZ SUBSTANCJI POMOCNICZYCH

4. POSTAĆ FARMACEUTYCZNA I ZAWARTOŚĆ OPAKOWANIA

30 kapsułek twardej

5. SPOSÓB I DROGA PODANIA

Należy zapoznać się z treścią ulotki przed zastosowaniem leku.
Podanie doustne

**6. OSTRZEŻENIE DOTYCZĄCE PRZECHOWYWANIA PRODUKTU LECZNICZEGO
W MIEJSCU NIEWIDOCZNYM I NIEDOSTĘPNYM DLA DZIECI**

Lek przechowywać w miejscu niewidocznym i niedostępnym dla dzieci.

7. INNE OSTRZEŻENIA SPECJALNE, JEŚLI KONIECZNE

8. TERMIN WAŻNOŚCI

Termin ważności (EXP)

9. WARUNKI PRZECHOWYWANIA

Brak szczególnych środków ostrożności dotyczących przechowywania.

**10. SPECJALNE ŚRODKI OSTROŻNOŚCI DOTYCZĄCE USUWANIA NIEZUŻYTEGO
PRODUKTU LECZNICZEGO LUB POCHODZĄCYCH Z NIEGO ODPADÓW, JEŚLI
WŁAŚCIWE**

11. NAZWA I ADRES PODMIOTU ODPOWIEDZIALNEGO

Pfizer Ltd
Ramsgate Road
Sandwich
Kent CT13 9NJ
Wielka Brytania

12. NUMER POZWOLENIA NA DOPUSZCZENIE DO OBROTU

EU/1/06/347/002

13. NUMER SERII

Nr serii (Lot)

14. OGÓLNA KATEGORIA DOSTĘPNOŚCI**15. INSTRUKCJA UŻYCIA****16. INFORMACJA PODANA SYSTEMEM BRAILLE'A**

Sutent 25 mg

**MINIMUM INFORMACJI ZAMIESZCZANYCH NA MAŁYCH OPAKOWANIACH
BEZPOŚREDNICH**

BUTELKA HDPE – 25 MG KAPSUŁKI

1. NAZWA PRODUKTU LECZNICZEGO I DROGA PODANIA

Sutent 25 mg kapsułki twarde
sunitynib
Podanie doustne

2. SPOSÓB PODAWANIA

Należy zapoznać się z treścią ulotki przed zastosowaniem leku.

3. TERMIN WAŻNOŚCI

EXP

4. NUMER SERII

Lot

**5. ZAWARTOŚĆ OPAKOWANIA Z PODANIEM MASY, OBJĘTOŚCI LUB LICZBY
JEDNOSTEK**

30 kapsułek

6. INNE

INFORMACJE ZAMIESZCZANE NA OPAKOWANIACH ZEWNĘTRZNYCH
TEKTUROWE PUDEŁKO ZAWIERAJĄCE BUTELKĘ HDPE – 37,5 MG KAPSUŁKI

1. NAZWA PRODUKTU LECZNICZEGO

Sutent 37,5 mg kapsułki twarde
sunitynib

2. ZAWARTOŚĆ SUBSTANCJI CZYNNEJ

Każda kapsułka zawiera jabłczan sunitynibu w ilości odpowiadającej 37,5 mg sunitynibu.

3. WYKAZ SUBSTANCJI POMOCNICZYCH

4. POSTAĆ FARMACEUTYCZNA I ZAWARTOŚĆ OPAKOWANIA

30 kapsułek twardych

5. SPOSÓB I DROGA PODANIA

Należy zapoznać się z treścią ulotki przed zastosowaniem leku.
Podanie doustne

**6. OSTRZEŻENIE DOTYCZĄCE PRZECHOWYWANIA PRODUKTU LECZNICZEGO
W MIEJSCU NIEWIDOCZNYM I NIEDOSTĘPNYM DLA DZIECI**

Lek przechowywać w miejscu niewidocznym i niedostępnym dla dzieci.

7. INNE OSTRZEŻENIA SPECJALNE, JEŚLI KONIECZNE

8. TERMIN WAŻNOŚCI

Termin ważności (EXP)

9. WARUNKI PRZECHOWYWANIA

Brak szczególnych środków ostrożności dotyczących przechowywania.

**10. SPECJALNE ŚRODKI OSTROŻNOŚCI DOTYCZĄCE USUWANIA NIEZUŻYTEGO
PRODUKTU LECZNICZEGO LUB POCHODZĄCYCH Z NIEGO ODPADÓW, JEŚLI
WŁAŚCIWE**

11. NAZWA I ADRES PODMIOTU ODPOWIEDZIALNEGO

Pfizer Ltd
Ramsgate Road
Sandwich
Kent CT13 9NJ
Wielka Brytania

12. NUMER POZWOLENIA NA DOPUSZCZENIE DO OBROTU

EU/1/06/347/007

13. NUMER SERII

Nr serii (Lot)

14. OGÓLNA KATEGORIA DOSTĘPNOŚCI**15. INSTRUKCJA UŻYCIA****16. INFORMACJA PODANA SYSTEMEM BRAILLE'A**

Sutent 37,5 mg

**MINIMUM INFORMACJI ZAMIESZCZANYCH NA MAŁYCH OPAKOWANIACH
BEZPOŚREDNICH**

BUTELKA HDPE – 37,5 MG KAPSUŁKI

1. NAZWA PRODUKTU LECZNICZEGO i DROGA PODANIA

Sutent 37,5 mg kapsułki twarde
sunitynib
Podanie doustne

2. SPOSÓB PODAWANIA

Należy zapoznać się z treścią ulotki przed zastosowaniem leku.

3. TERMIN WAŻNOŚCI

EXP

4. NUMER SERII

Lot

**5. ZAWARTOŚĆ OPAKOWANIA Z PODANIEM MASY, OBJĘTOŚCI LUB LICZBY
JEDNOSTEK**

30 kapsułek

6. INNE

INFORMACJE ZAMIESZCZANE NA OPAKOWANIACH ZEWNĘTRZNYCH
TEKTUROWE PUDEŁKO ZAWIERAJĄCE BUTELKĘ HDPE – 50 MG KAPSUŁKI

1. NAZWA PRODUKTU LECZNICZEGO

Sutent 50 mg kapsułki twarde
sunitynib

2. ZAWARTOŚĆ SUBSTANCJI CZYNNEJ

Każda kapsułka zawiera jabłczan sunitynibu w ilości odpowiadającej 50 mg sunitynibu.

3. WYKAZ SUBSTANCJI POMOCNICZYCH

4. POSTAĆ FARMACEUTYCZNA I ZAWARTOŚĆ OPAKOWANIA

30 kapsułek twardej

5. SPOSÓB I DROGA PODANIA

Należy zapoznać się z treścią ulotki przed zastosowaniem leku.
Podanie doustne

6. OSTRZEŻENIE DOTYCZĄCE PRZECHOWYWANIA PRODUKTU LECZNICZEGO W MIEJSCU NIEWIDOCZNYM I NIEDOSTĘPNYM DLA DZIECI

Lek przechowywać w miejscu niewidocznym i niedostępnym dla dzieci.

7. INNE OSTRZEŻENIA SPECJALNE, JEŚLI KONIECZNE

8. TERMIN WAŻNOŚCI

Termin ważności (EXP)

9. WARUNKI PRZECHOWYWANIA

Brak szczególnych środków ostrożności dotyczących przechowywania

10. SPECJALNE ŚRODKI OSTROŻNOŚCI DOTYCZĄCE USUWANIA NIEZUŻYTEGO PRODUKTU LECZNICZEGO LUB POCHODZĄCYCH Z NIEGO ODPADÓW, JEŚLI WŁAŚCIWE

11. NAZWA I ADRES PODMIOTU ODPOWIEDZIALNEGO

Pfizer Ltd
Ramsgate Road
Sandwich
Kent CT13 9NJ
Wielka Brytania

12. NUMER POZWOLENIA NA DOPUSZCZENIE DO OBROTU

EU/1/06/347/003

13. NUMER SERII

Nr serii (Lot)

14. OGÓLNA KATEGORIA DOSTĘPNOŚCI

15. INSTRUKCJA UŻYCIA

16. INFORMACJA PODANA SYSTEMEM BRAILLE'A

Sutent 50 mg

**MINIMUM INFORMACJI ZAMIESZCZANYCH NA MAŁYCH OPAKOWANIACH
BEZPOŚREDNICH**

BUTELKA HDPE – 50 MG KAPSUŁKI

1. NAZWA PRODUKTU LECZNICZEGO I DROGA PODANIA

Sutent 50 mg kapsułki twarde
sunitynib
Podanie doustne

2. SPOSÓB PODAWANIA

Należy zapoznać się z treścią ulotki przed zastosowaniem leku.

3. TERMIN WAŻNOŚCI

EXP

4. NUMER SERII

Lot

**5. ZAWARTOŚĆ OPAKOWANIA Z PODANIEM MASY, OBJĘTOŚCI LUB LICZBY
JEDNOSTEK**

30 kapsułek

6. INNE

INFORMACJE ZAMIESZCZANE NA OPAKOWANIACH ZEWNĘTRZNYCH
TEKTUROWE PUDEŁKO ZAWIERAJĄCE BLISTRY – 12,5 MG KAPSUŁKI

1. NAZWA PRODUKTU LECZNICZEGO

Sutent 12,5 mg kapsułki twarde
sunitynib

2. ZAWARTOŚĆ SUBSTANCJI CZYNNEJ

Każda kapsułka zawiera jabłczan sunitynibu w ilości odpowiadającej 12,5 mg sunitynibu.

3. WYKAZ SUBSTANCJI POMOCNICZYCH

4. POSTAĆ FARMACEUTYCZNA I ZAWARTOŚĆ OPAKOWANIA

28 x 1 kapsulek twardech

5. SPOSÓB I DROGA PODANIA

Należy zapoznać się z treścią ulotki przed zastosowaniem leku.
Podanie doustne

**6. OSTRZEŻENIE DOTYCZĄCE PRZECHOWYWANIA PRODUKTU LECZNICZEGO
W MIEJSCU NIEWIDOCZNYM I NIEDOSTĘPNYM DLA DZIECI**

Lek przechowywać w miejscu niewidocznym i niedostępnym dla dzieci.

7. INNE OSTRZEŻENIA SPECJALNE, JEŚLI KONIECZNE

8. TERMIN WAŻNOŚCI

Termin ważności (EXP)

9. WARUNKI PRZECHOWYWANIA

Brak szczególnych środków ostrożności dotyczących przechowywania.

10. SPECJALNE ŚRODKI OSTROŻNOŚCI DOTYCZĄCE USUWANIA NIEZUŻYTEGO PRODUKTU LECZNICZEGO LUB POCHODZĄCYCH Z NIEGO ODPADÓW, JEŚLI WŁAŚCIWE

11. NAZWA I ADRES PODMIOTU ODPOWIEDZIALNEGO

Pfizer Ltd
Ramsgate Road
Sandwich
Kent CT13 9NJ
Wielka Brytania

12. NUMER POZWOLENIA NA DOPUSZCZENIE DO OBROTU

EU/1/06/347/004

13. NUMER SERII

Nr serii (Lot)

14. OGÓLNA KATEGORIA DOSTĘPNOŚCI

15. INSTRUKCJA UŻYCIA

16. INFORMACJA PODANA SYSTEMEM BRAILLE'A

Sutent 12,5 mg

**MINIMUM INFORMACJI ZAMIESZCZANYCH NA MAŁYCH OPAKOWANIACH
BEZPOŚREDNICH**

BLISTER – 12,5 MG KAPSUŁKI

1. NAZWA PRODUKTU LECZNICZEGO

Sutent 12,5 mg kapsułki twarde
sunitynib

2. NAZWA PODMIOTU ODPOWIEDZIALNEGO

Pfizer Ltd

3. TERMIN WAŻNOŚCI

EXP

4. NUMER SERII

Lot

5. INNE

PN
WT
ŚR
CZ
PT
SO
N

INFORMACJE ZAMIESZCZANE NA OPAKOWANIACH ZEWNĘTRZNYCH
TEKTUROWE PUDEŁKO ZAWIERAJĄCE BLISTRY – 25 MG KAPSUŁKI

1. NAZWA PRODUKTU LECZNICZEGO

Sutent 25 mg kapsułki twarde
sunitynib

2. ZAWARTOŚĆ SUBSTANCJI CZYNNEJ

Każda kapsułka zawiera jabłczan sunitynibu w ilości odpowiadającej 25 mg sunitynibu.

3. WYKAZ SUBSTANCJI POMOCNICZYCH

4. POSTAĆ FARMACEUTYCZNA I ZAWARTOŚĆ OPAKOWANIA

28 x 1 kapsulek twardech

5. SPOSÓB I DROGA PODANIA

Należy zapoznać się z treścią ulotki przed zastosowaniem leku.
Podanie doustne

**6. OSTRZEŻENIE DOTYCZĄCE PRZECHOWYWANIA PRODUKTU LECZNICZEGO
W MIEJSCU NIEWIDOCZNYM I NIEDOSTĘPNYM DLA DZIECI**

Lek przechowywać w miejscu niewidocznym i niedostępnym dla dzieci.

7. INNE OSTRZEŻENIA SPECJALNE, JEŚLI KONIECZNE

8. TERMIN WAŻNOŚCI

Termin ważności (EXP)

9. WARUNKI PRZECHOWYWANIA

Brak szczególnych środków ostrożności dotyczących przechowywania.

10. SPECJALNE ŚRODKI OSTROŻNOŚCI DOTYCZĄCE USUWANIA NIEZUŻYTEGO PRODUKTU LECZNICZEGO LUB POCHODZĄCYCH Z NIEGO ODPADÓW, JEŚLI WŁAŚCIWE

11. NAZWA I ADRES PODMIOTU ODPOWIEDZIALNEGO

Pfizer Ltd
Ramsgate Road
Sandwich
Kent CT13 9NJ
Wielka Brytania

12. NUMER POZWOLENIA NA DOPUSZCZENIE DO OBROTU

EU/1/06/347/005

13. NUMER SERII

Nr serii (Lot)

14. OGÓLNA KATEGORIA DOSTĘPNOŚCI

15. INSTRUKCJA UŻYCIA

16. INFORMACJA PODANA SYSTEMEM BRAILLE'A

Sutent 25 mg

**MINIMUM INFORMACJI ZAMIESZCZANYCH NA MAŁYCH OPAKOWANIACH
BEZPOŚREDNICH**

BLISTER – 25 MG KAPSUŁKI

1. NAZWA PRODUKTU LECZNICZEGO

Sutent 25 mg kapsułki twarde
sunitynib

2. NAZWA PODMIOTU ODPOWIEDZIALNEGO

Pfizer Ltd

3. TERMIN WAŻNOŚCI

EXP

4. NUMER SERII

Lot

5. INNE

PN
WT
ŚR
CZ
PT
SO
N

INFORMACJE ZAMIESZCZANE NA OPAKOWANIACH ZEWNĘTRZNYCH
TEKTUROWE PUDEŁKO ZAWIERAJĄCE BLISTRY – 37,5 MG KAPSUŁKI

1. NAZWA PRODUKTU LECZNICZEGO

Sutent 37,5 mg kapsułki twarde
sunitynib

2. ZAWARTOŚĆ SUBSTANCJI CZYNNEJ

Każda kapsułka zawiera jabłczan sunitynibu w ilości odpowiadającej 37,5 mg sunitynibu.

3. WYKAZ SUBSTANCJI POMOCNICZYCH

4. POSTAĆ FARMACEUTYCZNA I ZAWARTOŚĆ OPAKOWANIA

28 x 1 kapsułek twardych

5. SPOSÓB I DROGA PODANIA

Należy zapoznać się z treścią ulotki przed zastosowaniem leku.
Podanie doustne

**6. OSTRZEŻENIE DOTYCZĄCE PRZECHOWYWANIA PRODUKTU LECZNICZEGO
W MIEJSCU NIEWIDOCZNYM I NIEDOSTĘPNYM DLA DZIECI**

Lek przechowywać w miejscu niewidocznym i niedostępnym dla dzieci.

7. INNE OSTRZEŻENIA SPECJALNE, JEŚLI KONIECZNE

8. TERMIN WAŻNOŚCI

Termin ważności (EXP)

9. WARUNKI PRZECHOWYWANIA

Brak szczególnych środków ostrożności dotyczących przechowywania.

10. SPECJALNE ŚRODKI OSTROŻNOŚCI DOTYCZĄCE USUWANIA NIEZUŻYTEGO PRODUKTU LECZNICZEGO LUB POCHODZĄCYCH Z NIEGO ODPADÓW, JEŚLI WŁAŚCIWE

11. NAZWA I ADRES PODMIOTU ODPOWIEDZIALNEGO

Pfizer Ltd
Ramsgate Road
Sandwich
Kent CT13 9NJ
Wielka Brytania

12. NUMER POZWOLENIA NA DOPUSZCZENIE DO OBROTU

EU/1/06/347/008

13. NUMER SERII

Nr serii (Lot)

14. OGÓLNA KATEGORIA DOSTĘPNOŚCI

15. INSTRUKCJA UŻYCIA

16. INFORMACJA PODANA SYSTEMEM BRAILLE'A

Sutent 37,5 mg

**MINIMUM INFORMACJI ZAMIESZCZANYCH NA MAŁYCH OPAKOWANIACH
BEZPOŚREDNICH**

BLISTER – 37,5 MG KAPSUŁKI

1. NAZWA PRODUKTU LECZNICZEGO

Sutent 37,5 mg kapsułki twarde
sunitynib

2. NAZWA PODMIOTU ODPOWIEDZIALNEGO

Pfizer Ltd

3. TERMIN WAŻNOŚCI

EXP

4. NUMER SERII

Lot

5. INNE

PN
WT
ŚR
CZ
PT
SO
N

INFORMACJE ZAMIESZCZANE NA OPAKOWANIACH ZEWNĘTRZNYCH
TEKTUROWE PUDEŁKO ZAWIERAJĄCE BLISTRY – 50 MG KAPSUŁKI

1. NAZWA PRODUKTU LECZNICZEGO

Sutent 50 mg kapsułki twarde
sunitynib

2. ZAWARTOŚĆ SUBSTANCJI CZYNNEJ

Każda kapsułka zawiera jabłczan sunitynibu w ilości odpowiadającej 50 mg sunitynibu.

3. WYKAZ SUBSTANCJI POMOCNICZYCH

4. POSTAĆ FARMACEUTYCZNA I ZAWARTOŚĆ OPAKOWANIA

28 x 1 kapsułek twardych

5. SPOSÓB I DROGA PODANIA

Należy zapoznać się z treścią ulotki przed zastosowaniem leku.
Podanie doustne

**6. OSTRZEŻENIE DOTYCZĄCE PRZECHOWYWANIA PRODUKTU LECZNICZEGO
W MIEJSCU NIEWIDOCZNYM I NIEDOSTĘPNYM DLA DZIECI**

Lek przechowywać w miejscu niewidocznym i niedostępnym dla dzieci.

7. INNE OSTRZEŻENIA SPECJALNE, JEŚLI KONIECZNE

8. TERMIN WAŻNOŚCI

Termin ważności (EXP)

9. WARUNKI PRZECHOWYWANIA

Brak szczególnych środków ostrożności dotyczących przechowywania.

10. SPECJALNE ŚRODKI OSTROŻNOŚCI DOTYCZĄCE USUWANIA NIEZUŻYTEGO PRODUKTU LECZNICZEGO LUB POCHODZĄCYCH Z NIEGO ODPADÓW, JEŚLI WŁAŚCIWE

11. NAZWA I ADRES PODMIOTU ODPOWIEDZIALNEGO

Pfizer Ltd
Ramsgate Road
Sandwich
Kent CT13 9NJ
Wielka Brytania

12. NUMER POZWOLENIA NA DOPUSZCZENIE DO OBROTU

EU/1/06/347/006

13. NUMER SERII

Nr serii (Lot)

14. OGÓLNA KATEGORIA DOSTĘPNOŚCI

15. INSTRUKCJA UŻYCIA

16. INFORMACJA PODANA SYSTEMEM BRAILLE'A

Sutent 50 mg

**MINIMUM INFORMACJI ZAMIESZCZANYCH NA MAŁYCH OPAKOWANIACH
BEZPOŚREDNICH**

BLISTER – 50 MG KAPSUŁKI

1. NAZWA PRODUKTU LECZNICZEGO

Sutent 50 mg kapsułki twarde
sunitynib

2. NAZWA PODMIOTU ODPOWIEDZIALNEGO

Pfizer Ltd

3. TERMIN WAŻNOŚCI

EXP

4. NUMER SERII

Lot

5. INNE

PN
WT
ŚR
CZ
PT
SO
N

B. ULOTKA DLA PACJENTA

Ulotka dołączona do opakowania: informacje dla użytkownika

SUTENT 12,5 mg kapsułki twarde

SUTENT 25 mg kapsułki twarde

SUTENT 37,5 mg kapsułki twarde

SUTENT 50 mg kapsułki twarde

sunitynib

Należy uważnie zapoznać się z treścią ulotki przed zażyciem leku, ponieważ zawiera ona informacje ważne dla pacjenta.

- Należy zachować tę ulotkę, aby w razie potrzeby móc ją ponownie przeczytać.
- W razie jakichkolwiek wątpliwości należy zwrócić się do lekarza lub farmaceuty.
- Lek ten przepisano ściśle określonej osobie. Nie należy go przekazywać innym. Lek może zaszkodzić innej osobie, nawet jeśli objawy jej choroby są takie same.
- Jeśli u pacjenta wystąpią jakiegokolwiek objawy niepożądane, w tym wszelkie objawy niepożądane niewymienione w tej ulotce, należy powiedzieć o tym lekarzowi. Patrz punkt 4.

Spis treści ulotki

1. Co to jest lek Sutent i w jakim celu się go stosuje
2. Informacje ważne przed przyjęciem leku Sutent
3. Jak przyjmować lek Sutent
4. Możliwe działania niepożądane
5. Jak przechowywać lek Sutent
6. Zawartość opakowania i inne informacje

1. Co to jest lek Sutent i w jakim celu się go stosuje

Sutent zawiera jako substancję czynną sunitynib, który jest inhibitorem kinazy białkowej. Sutent jest stosowany w leczeniu nowotworów. Hamuje aktywność specjalnej grupy białek, o których wiadomo, że uczestniczą we wzroście i rozsiewie komórek nowotworowych.

Sutent jest stosowany w leczeniu następujących rodzajów nowotworów u osób dorosłych:

- nowotwory podścieliskowe przewodu pokarmowego (ang. GIST, Gastrointestinal stromal tumour), rodzaj nowotworów żołądka i jelit, w przypadku gdy imatynib (inny lek przeciwnowotworowy) przestał działać lub pacjent nie może go przyjmować;
- rak nerkowokomórkowy z przerzutami (ang. MRCC, Metastatic renal cell carcinoma), rodzaj nowotworu nerki z przerzutami do innych części ciała;
- nowotwory neuroendokrynne trzustki (ang. pNET, Pancreatic neuroendocrine tumours) (nowotwory powstające z komórek wydzielających hormon w trzustce), które są w fazie progresji i nie mogą być usunięte operacyjnie.

W razie jakichkolwiek pytań dotyczących sposobu działania leku Sutent lub przyczyny przepisania tego leku należy zwrócić się do lekarza.

2. Informacje ważne przed przyjęciem leku Sutent

Kiedy nie przyjmować leku Sutent

- Jeśli pacjent ma uczulenie na sunitynib lub którykolwiek z pozostałych składników tego leku (wymienionych w punkcie 6).

Ostrzeżenia i środki ostrożności

Przed rozpoczęciem przyjmowania leku Sutent należy omówić to z lekarzem:

- **Jeśli występuje wysokie ciśnienie tętnicze krwi.** Sutent może zwiększyć ciśnienie krwi. Lekarz może przeprowadzać pomiary ciśnienia krwi podczas leczenia lekiem Sutent, a pacjent w razie konieczności może być leczony lekami zmniejszającymi ciśnienie krwi.
- **Jeśli występują lub występowały w przeszłości choroby krwi, krwawienia lub siniaki.** Leczenie lekiem Sutent może prowadzić do zwiększonego ryzyka krwawienia lub do zmiany liczby pewnych komórek krwi, co może powodować anemię lub wpływać na zdolność krwi do krzepnięcia. Jeżeli pacjent przyjmuje warfarynę lub acenokumarol, leki rozrzedzające krew stosowane w zapobieganiu tworzenia się zakrzepów, to może istnieć większe ryzyko krwawienia. Należy powiedzieć lekarzowi o wszystkich krwawieniach podczas stosowania leku Sutent.
- **Jeśli występują problemy z sercem.** Sutent może powodować problemy z sercem. Należy powiedzieć lekarzowi, jeżeli u pacjenta występuje uczucie dużego zmęczenia, zadyszka lub obrzęk stóp czy kostek.
- **Jeśli występują zaburzenia rytmu serca.** Sutent może powodować nieprawidłowy rytm serca. Podczas leczenia lekiem Sutent lekarz może wykonać elektrokardiogram w celu oceny tych zaburzeń. Należy powiedzieć lekarzowi, jeżeli u pacjenta występują zawroty głowy, omdlenia lub nieprawidłowy rytm serca podczas stosowania leku Sutent.
- **Jeśli ostatnio występowały problemy z zakrzepami w żyłach i (lub) tętnicach (rodzaje naczyń krwi), w tym udar, zawał mięśnia sercowego, zator lub zakrzepica.** Należy natychmiast skontaktować się z lekarzem, jeżeli podczas stosowania leku Sutent u pacjenta wystąpią objawy, takie jak ból lub ucisk w klatce piersiowej, ból ramion, pleców, szyi lub szczęki, zadyszka, drętwienie lub osłabienie jednej strony ciała, utrudniona mowa, ból głowy lub zawroty głowy.
- **Jeśli występuje lub występowało w przeszłości uszkodzenie najmniejszych naczyń krwionośnych nazywane mikroangiopatią zakrzepową.** Należy powiedzieć lekarzowi, jeśli u pacjenta wystąpi gorączka, uczucie zmęczenia, znużenie, siniaki, krwawienie, obrzęk, dezorientacja, utrata wzroku lub drgawki.
- **Jeśli występują problemy z gruczołem tarczycy.** Sutent może powodować problemy z tarczycą. Należy powiedzieć lekarzowi, jeżeli pacjent łatwo się męczy, ogólnie jest mu zimniej niż innym ludziom lub występuje obniżenie głosu podczas stosowania leku Sutent. Lekarz powinien sprawdzić czynność tarczycy przed rozpoczęciem stosowania leku Sutent i regularnie w trakcie jego przyjmowania. Jeżeli tarczycza nie wytwarza wystarczającej ilości hormonu tarczycy, pacjent może być leczony zastępczym hormonem tarczycy.
- **Jeśli występują lub występowały w przeszłości zaburzenia czynności trzustki lub problemy z pęcherzykiem żółciowym.** Należy powiedzieć lekarzowi, jeżeli u pacjenta wystąpi którykolwiek z następujących objawów: ból w obrębie żołądka (górna część brzucha), nudności, wymioty i gorączka. Mogą to być objawy zapalenia trzustki lub pęcherzyka żółciowego.

- **Jeśli występują lub występowały w przeszłości problemy z wątrobą.** Należy powiadomić lekarza, jeśli podczas stosowania leku Sutent u pacjenta wystąpi którykolwiek z następujących objawów zaburzeń wątroby: świąd, żółte zabarwienie oczu lub skóry, ciemne zabarwienie moczu oraz ból lub dyskomfort w prawej części nadbrzusza. Lekarz powinien zlecać badania krwi w celu sprawdzenia czynności wątroby przed rozpoczęciem stosowania leku Sutent, w trakcie jego przyjmowania oraz w razie wystąpienia wskazań klinicznych.
- **Jeśli występują lub występowały w przeszłości problemy z nerkami.** Lekarz będzie kontrolował czynność nerek.
- **Jeśli pacjent ma zostać poddany zabiegowi chirurgicznemu lub jeśli niedawno wykonano u niego taki zabieg.** Sutent może wpływać na gojenie się ran. Lek zazwyczaj odstawia się u pacjentów przed zabiegiem chirurgicznym. Lekarz zdecyduje o ponownym podaniu leku Sutent.
- **Pacjentowi zaleca się przegląd dentystyczny przed rozpoczęciem leczenia lekiem Sutent.**
 - jeśli występuje lub występował ból w jamie ustnej, ból zębów i (lub) szczęki, obrzęk lub owrzodzenie jamy ustnej, drętwienie lub uczucie ciężkości szczęki, lub ruchomość zęba, należy natychmiast poinformować lekarza onkologa i dentystę.
 - jeśli pacjent wymaga inwazyjnego leczenia stomatologicznego lub poddania się zabiegowi chirurgii stomatologicznej, to powinien poinformować dentystę o stosowaniu leku Sutent, zwłaszcza kiedy także przyjmuje lub przyjmował dożylnie bisfosfoniany. Bisfosfoniany to leki stosowane w zapobieganiu problemom z kośćmi, które mogą być przyjmowane z powodu innej choroby.
- **Jeśli występują lub występowały w przeszłości zaburzenia skóry i tkanki podskórnej.** W trakcie przyjmowania tego leku może wystąpić piodermia zgorzelinowa (bolesne owrzodzenie skóry) lub martwicze zapalenie powięzi (gwałtownie rozprzestrzeniające się zakażenie skóry i (lub) tkanek miękkich, które może zagrażać życiu). Te zaburzenia zazwyczaj ustępują po przerwaniu leczenia lekiem SUTENT. Podczas stosowania tego leku obserwowano ciężkie wysypki skórne (zespół Stevensa-Johnsona, martwica toksyczno-rozplywna naskórka, rumień wielopostaciowy), które początkowo wyglądają jak zaczerwienione plamki o kształcie podobnym do tarczy lub okrągłe plamy, często z centralnie położonymi pęcherzami. Wysypka może przekształcić się w rozległe pęcherze lub złuszczenie naskórka i może zagrażać życiu. Jeżeli u pacjenta wystąpi wysypka lub wyżej wymienione objawy skórne, należy natychmiast zgłosić się do lekarza.
- **Jeśli występują lub występowały w przeszłości drgawki.** Należy powiadomić lekarza tak szybko jak to jest możliwe, jeżeli u pacjenta wystąpi wysokie ciśnienie tętnicze krwi, ból głowy, utrata wzroku.
- **Jeśli pacjent ma cukrzycę.** U pacjentów z cukrzycą należy regularnie sprawdzać stężenie cukru we krwi w celu oceny, czy konieczne jest dostosowanie dawki leku przeciwcukrzycowego, aby zminimalizować ryzyko wystąpienia małego stężenia cukru we krwi.

Dzieci i młodzież

Sutent nie jest zalecany u pacjentów poniżej 18 lat.

Sutent a inne leki

Należy powiedzieć lekarzowi lub farmaceucie o wszystkich lekach przyjmowanych przez pacjenta obecnie lub ostatnio, również tych, które wydawane są bez recepty, a także o lekach, które pacjent planuje stosować.

Niektóre leki mogą wpływać na stężenie leku Sutent w organizmie. Należy powiadomić lekarza, jeśli pacjent stosuje leki zawierające następujące substancje czynne:

- ketokonazol, itraconazol – stosowane w leczeniu zakażeń grzybiczych,
- erytromycyna, klarytromycyna, ryfampicyna – stosowane w leczeniu zakażeń,
- rytonawir – stosowany w leczeniu zakażeń wirusem HIV,
- deksametazon – kortykosteroid stosowany w różnych chorobach (takich jak zaburzenia alergiczne i (lub) zaburzenia oddychania albo choroby skóry),
- fenytoina, karbamazepina, fenobarbital – stosowane w leczeniu padaczki i innych stanów neurologicznych,
- zioła zawierające ziele dziurawca (*Hypericum perforatum*) – stosowane w leczeniu depresji i stanów lękowych.

Stosowanie leku Sutent z jedzeniem i pić

W trakcie stosowania leku Sutent nie należy pić soku grejpfrutowego.

Ciąża i karmienie piersią

Jeśli pacjentka jest w ciąży lub karmi piersią, przypuszcza że może być w ciąży lub gdy planuje mieć dziecko, powinna poradzić się lekarza lub farmaceuty przed zastosowaniem tego leku.

Kobiety, które mogą zajść w ciążę, powinny stosować skuteczną metodę antykoncepcji w trakcie leczenia lekiem Sutent.

Kobiety karmiące piersią powinny o tym poinformować lekarza. Nie należy karmić piersią podczas przyjmowania leku Sutent.

Prowadzenie pojazdów i obsługiwanie maszyn

W przypadku wystąpienia zawrotów głowy lub znacznego zmęczenia, należy zachować szczególną ostrożność podczas prowadzenia pojazdów i obsługiwanie maszyn.

3. Jak przyjmować lek Sutent

Ten lek należy zawsze przyjmować zgodnie z zaleceniami lekarza. W razie wątpliwości należy zwrócić się do lekarza.

Lekarz przepisze dawkę właściwą dla danego pacjenta, w zależności od rodzaju nowotworu. W przypadku pacjentów leczonych z powodu GIST lub MRCC, zazwyczaj stosowana dawka to 50 mg przyjmowana raz na dobę przez 28 dni (4 tygodnie), po czym powinna nastąpić 14-dniowa (2-tygodniowa) przerwa (bez leku), w 6-tygodniowych cyklach leczenia. W przypadku pacjentów leczonych z powodu pNET, zazwyczaj stosowana dawka to 37,5 mg przyjmowana raz na dobę w sposób ciągły.

Lekarz określi odpowiednią dawkę dla danego pacjenta oraz termin zakończenia leczenia lekiem Sutent.

Sutant może być przyjmowany z jedzeniem lub bez jedzenia.

Przyjęcie większej niż zalecana dawki leku Sutent

W przypadku przyjęcia za dużej liczby kapsułek, należy bezzwłocznie porozumieć się z lekarzem. Może być konieczna interwencja medyczna.

Pominięcie przyjęcia leku Sutent

Nie należy stosować dawki podwójnej w celu uzupełnienia pominiętej dawki.

4. Możliwe działania niepożądane

Jak każdy lek, lek ten może powodować działania niepożądane, chociaż nie u każdego one wystąpią.

Należy bezzwłocznie skontaktować się z lekarzem, jeżeli u pacjenta wystąpi którekolwiek z poniżej wymienionych działań niepożądanych (patrz również **Informacje ważne przed przyjęciem leku Sutent**):

Problemy z sercem. Należy powiedzieć lekarzowi, jeżeli pacjent czuje się bardzo zmęczony, ma zadyszkę lub obrzęk stóp i kostek. Mogą to być objawy problemów z sercem, które mogą obejmować niewydolność serca i problemy z mięśniem sercowym (kardiomiopatia).

Problemy z płucami lub oddychaniem. Należy powiedzieć lekarzowi, jeżeli u pacjenta wystąpi kaszel, ból w klatce piersiowej, nagłe wystąpienie zadyszki lub odkrztuszanie krwi. Mogą to być objawy stanu zwanego zatorem tętnicy płucnej, który występuje, gdy zakrzepy krwi przemieszczają się do płuc.

Zaburzenia czynności nerek. Należy powiedzieć lekarzowi, jeżeli u pacjenta wystąpi zaburzona częstość lub brak oddawania moczu, które mogą być objawem niewydolności nerek.

Krwawienia. Należy powiedzieć lekarzowi, jeżeli u pacjenta występuje którykolwiek z następujących objawów lub ciężkie krwawienie podczas leczenia lekiem Sutent: ból i obrzęk żołądka (brzucha), wymiotowanie krwią, czarne i lepkie stolce, krew w moczu, ból głowy lub zmiany świadomości, odkrztuszanie krwi lub krwawej płwociny z płuc lub dróg oddechowych.

Rozpad guza prowadzący do przedziurawienia jelita. Należy powiedzieć lekarzowi, jeżeli u pacjenta występuje ciężki ból brzucha, gorączka, nudności, wymioty, krew w stolcu lub zmiany czynności jelit.

Pozostałe działania niepożądane leku Sutent mogą obejmować:

Bardzo często: mogą wystąpić u więcej niż 1 na 10 osób

- Zmniejszenie liczby płytek krwi, krwinek czerwonych i (lub) krwinek białych (np. neutrofilii).
- Zadyszka.
- Nadciśnienie tętnicze.
- Skrajne zmęczenie, utrata siły.
- Obrzęk spowodowany przez płyn gromadzący się pod skórą i wokół oczu, wysypka alergiczna głęboka.
- Ból i (lub) podrażnienie w obrębie jamy ustnej, bolesne owrzodzenie i (lub) stan zapalny, i (lub) suchość jamy ustnej, zaburzenia smaku, zaburzenia żołądkowe, nudności, wymioty, biegunka, zaparcia, bóle i (lub) obrzęk brzucha, utrata i (lub) zmniejszenie apetytu.
- Zmniejszenie aktywności tarczycy (niedoczynność tarczycy).
- Zawroty głowy.
- Ból głowy.
- Krwawienie z nosa.
- Ból pleców, bóle stawów.
- Ból ramion i nóg.
- Zażółcenie skóry i (lub) przebarwienia skórne, nadmierna pigmentacja skóry, zmiana koloru włosów, wysypka na dłoniach i podeszwach stóp, wysypka, suchość skóry.
- Kaszel.
- Gorączka.

- Trudności z zasypianiem.

Często: mogą wystąpić rzadziej niż u 1 na 10 osób

- Zakrzepy krwi w naczyniach krwionośnych.
- Niedostateczne dostarczanie krwi do serca z powodu zatoru lub zwężenia tętnic wieńcowych.
- Ból w klatce piersiowej.
- Zmniejszenie ilości krwi pompowanej przez serce.
- Zatrzymywanie płynów, w tym w okolicy płuc.
- Zakażenia.
- Zmniejszenie stężenia cukru we krwi. W razie wystąpienia jakichkolwiek oznak i objawów małego stężenia cukru: należy jak najszybciej powiadomić lekarza w przypadku odczuwania zmęczenia, kołatania serca, pocenia się, głodu i utraty przytomności.
- Utrata białka z moczem, czasami powodująca obrzęki.
- Zespół rzekomogrypowy.
- Nieprawidłowe wyniki badań krwi, w tym enzymów trzustki i wątroby.
- Duże stężenie kwasu moczowego we krwi.
- Hemoroidy, ból odbytnicy, krwawienia z dziąseł, trudności w połykaniu lub utrata zdolności połykania.
- Uczucie pieczenia lub bólu języka, zapalenie błony śluzowej układu pokarmowego, nadmierna ilość gazów w żołądku lub jelitach.
- Utrata masy ciała.
- Ból mięśniowo-szkieletowy (ból mięśni i kości), osłabienie mięśni, zmęczenie mięśni, ból mięśni, kurcze mięśni.
- Suchość błony śluzowej nosa, uczucie niedrożności nosa.
- Nadmierne łzawienie.
- Zaburzenia czucia w skórze, sucha skóra, świąd, łuszczenie i zapalenie skóry, pęcherze, trądzik, odbarwienie paznokci, utrata włosów.
- Zaburzenia czucia w kończynach.
- Zaburzenia związane ze zwiększeniem lub zmniejszeniem wrażliwości, zwłaszcza na dotyk.
- Zgaga.
- Odwodnienie.
- Uderzenia gorąca.
- Nieprawidłowe zabarwienie moczu.
- Depresja.
- Dreszcze.

Niezbyt często: mogą wystąpić rzadziej niż u 1 na 100 osób

- Zagrożające życiu zakażenie tkanek miękkich, w tym obszaru odbytowo-płciowego. Należy natychmiast skontaktować się z lekarzem, gdy objawy zakażenia obejmujące gorączkę, ból, zaczerwienienie, obrzęk lub drenaż ropy lub krwi wystąpią wokół skaleczonej skóry.
- Udar mózgu.
- Zawał mięśnia sercowego spowodowany przerwaniem lub zmniejszeniem dostarczania krwi do serca.
- Zmiany czynności elektrycznej lub zaburzenia rytmu serca.
- Obecność płynu wokół serca (wysięk osierdziowy).
- Niewydolność wątroby.
- Ból żołądka (brzucha) spowodowany zapaleniem trzustki.
- Rozpad guza prowadzący do przedziurawienia jelita (perforacji).
- Zapalenie (obrzęk lub zaczerwienienie) pęcherzyka żółciowego z obecnością kamieni żółciowych lub bez nich.
- Powstawanie nieprawidłowych połączeń pomiędzy jedną jamą ciała a inną lub ze skórą.
- Ból w jamie ustnej, ból zębów i (lub) szczęki, obrzęk lub owrzodzenie jamy ustnej, drętwienie lub uczucie ciężkości szczęk, lub ruchomość zęba. Mogą to być objawy uszkodzenia kości szczęki (martwicy kości). W przypadku wystąpienia któregośkolwiek z wymienionych objawów, należy natychmiast powiadomić o nich lekarza prowadzącego i dentystę.

- Nadmierna produkcja hormonów tarczycy prowadząca do zwiększenia metabolizmu spoczynkowego.
- Nieprawidłowe gojenie się ran po zabiegach chirurgicznych.
- Zwiększenie aktywności enzymu mięśniowego (fosfokinazy kreatynowej) we krwi.
- Nieprawidłowa i nadmierna reakcja na alergeny.

Rzadko: mogą wystąpić rzadziej niż u 1 na 1000 osób

- Ciężka reakcja dotycząca skóry i (lub) błony śluzowej (zespół Stevensa-Johnsona, martwica toksyczno-rozplywna naskórka, rumień wielopostaciowy).
- Zespół ostrego rozpadu guza, na który składa się grupa metabolicznych powikłań, które mogą wystąpić podczas leczenia raka. Powikłania te są spowodowane przez produkty rozpadu obumierających komórek guza i mogą obejmować: nudności, zadyszkę, nieregularne bicie serca, skurcze mięśni, drgawki, brak przejrzystości moczu i zmęczenie związane z nieprawidłowymi wynikami testów laboratoryjnych (duże stężenie potasu, kwasu moczowego i fosforu oraz małe stężenie wapnia we krwi), które mogą prowadzić do zmian w nerkach i ostrej niewydolności nerek.
- Nieprawidłowy rozpad mięśni, który może powodować choroby nerek (rabdomioliza).
- Nieprawidłowe zmiany w mózgu, które mogą być przyczyną zespołu objawów obejmujących ból głowy, dezorientację, drgawki i utratę wzroku (zespół odwracalnej tylnej leukoencefalopatii).
- Bolesne owrzodzenie skóry (piodermia zgorzelinowa).
- Zapalenie wątroby.
- Zapalenie gruczołu tarczycy.
- Uszkodzenie najmniejszych naczyń krwionośnych nazywane mikroangiopatią zakrzepową.

Zgłaszanie działań niepożądanych

Jeśli wystąpią jakiegokolwiek objawy niepożądane, w tym wszelkie objawy niepożądane niewymienione w ulotce, należy powiedzieć o tym lekarzowi. Działania niepożądane można zgłaszać bezpośrednio do Departamentu Monitorowania Niepożądanych Działań Produktów Leczniczych Urzędu Rejestracji Produktów Leczniczych, Wyrobów Medycznych i Produktów Biobójczych

Al. Jerozolimskie 181C

PL-02 222 Warszawa

Tel.: + 48 22 49 21 301

Faks: + 48 22 49 21 309

e-mail: ndl@urpl.gov.pl

Dzięki zgłaszaniu działań niepożądanych można będzie zgromadzić więcej informacji na temat bezpieczeństwa stosowania leku.

5. Jak przechowywać lek Sutent

- Lek należy przechowywać w miejscu niewidocznym i niedostępnym dla dzieci.
- Nie stosować tego leku po upływie terminu ważności zamieszczonego na pudełku, butelce i blistrze po: EXP. Termin ważności oznacza ostatni dzień podanego miesiąca.
- Brak specjalnych zaleceń dotyczących przechowywania leku.
- Nie stosować tego leku, jeśli zauważy się, że opakowanie jest uszkodzone lub widoczne są ślady wcześniejszych prób otwierania.

Leków nie należy wyrzucać do kanalizacji ani domowych pojemników na odpadki. Należy zapytać farmaceutę, jak usunąć leki, których się już nie używa. Takie postępowanie pomoże chronić środowisko.

6. Zawartość opakowania i inne informacje

Co zawiera lek Sutent

Sutent 12,5 mg kapsułki twarde

Substancją czynną leku jest sunitynib. Każda kapsułka zawiera jabłczan sunitynibu w ilości odpowiadającej 12,5 mg sunitynibu. Pozostałe składniki to:

- *Zawartość kapsułki:* mannitol (E421), kroskarmeloza sodowa, powidon (K-25) i magnezu stearynian.
- *Otoczka kapsułki:* żelatyna, żelaza tlenek czerwony (E172) i tytanu dwutlenek (E171).
- *Tusz do nadruku:* szelak, glikol propylenowy, sodu wodorotlenek, powidon i tytanu dwutlenek (E171).

Sutent 25 mg kapsułki twarde

Substancją czynną leku jest sunitynib. Każda kapsułka zawiera jabłczan sunitynibu w ilości odpowiadającej 25 mg sunitynibu. Pozostałe składniki to:

- *Zawartość kapsułki:* mannitol, kroskarmeloza sodowa, powidon (K-25) i magnezu stearynian.
- *Otoczka kapsułki:* żelatyna, tytanu dwutlenek (E171), żelaza tlenek żółty (E172), żelaza tlenek czerwony (E172), żelaza tlenek czarny (E172).
- *Tusz do nadruku:* szelak, glikol propylenowy, sodu wodorotlenek, powidon i tytanu dwutlenek (E171).

Sutent 37,5 mg kapsułki twarde

Substancją czynną leku jest sunitynib. Każda kapsułka zawiera jabłczan sunitynibu w ilości odpowiadającej 37,5 mg sunitynibu. Pozostałe składniki to:

- *Zawartość kapsułki:* mannitol, kroskarmeloza sodowa, powidon (K-25) i magnezu stearynian.
- *Otoczka kapsułki:* żelatyna, tytanu dwutlenek (E171), żelaza tlenek żółty (E172).
- *Tusz do nadruku:* szelak, glikol propylenowy, potasu wodorotlenek, żelaza tlenek czarny (E172).

Sutent 50 mg kapsułki twarde

Substancją czynną leku jest sunitynib. Każda kapsułka zawiera jabłczan sunitynibu w ilości odpowiadającej 50 mg sunitynibu. Pozostałe składniki to:

- *Zawartość kapsułki:* mannitol, kroskarmeloza sodowa, powidon (K-25) i magnezu stearynian.
- *Otoczka kapsułki:* żelatyna, tytanu dwutlenek (E171), żelaza tlenek żółty (E172), żelaza tlenek czerwony (E172) i żelaza tlenek czarny (E172).
- *Tusz do nadruku:* szelak, glikol propylenowy, sodu wodorotlenek, powidon i tytanu dwutlenek (E171).

Jak wygląda lek Sutent i co zawiera opakowanie

Sutent 12,5 mg jest dostępny w postaci twardych kapsułek żelatynowych z pomarańczowym wieczkiem i pomarańczowym korpusem, z wykonanymi białym tuszem napisami „Pfizer” na wieczku i „STN 12.5 mg” na korpusie, zawierających granulki - od żółtych do pomarańczowych.

Sutent 25 mg jest dostępny w postaci twardych kapsułek żelatynowych z karmelowym wieczkiem i pomarańczowym korpusem, z wykonanymi białym tuszem napisami „Pfizer” na wieczku i „STN 25 mg” na korpusie, zawierających granulki - od żółtych do pomarańczowych.

Sutent 37,5 mg jest dostępny w postaci twardych kapsułek żelatynowych z żółtym wieczkiem i żółtym korpusem, z wykonanymi czarnym tuszem napisami „Pfizer” na wieczku i „STN 37.5 mg” na korpusie, zawierających granulki - od żółtych do pomarańczowych.

Sutent 50 mg jest dostępny w postaci twardych kapsułek żelatynowych z karmelowym wieczkiem i karmelowym korpusem, z wykonanymi białym tuszem napisami „Pfizer” na wieczku i „STN 50 mg” na korpusie, zawierających granulki - od żółtych do pomarańczowych.

Lek jest dostępny w plastikowych butelkach po 30 kapsułek i perforowanych blistrach zawierających 28 x 1 kapsułek.

Nie wszystkie wielkości opakowań muszą znajdować się w obrocie.

Podmiot odpowiedzialny

Pfizer Limited
Ramsgate Road
Sandwich, Kent CT13 9NJ
Wielka Brytania

Wytwórca

Pfizer Italia S.r.l.
Via del Commercio – Zona Industriale
63100 Marino del Tronto (Ascoli Piceno)
Włochy

W celu uzyskania bardziej szczegółowych informacji należy zwrócić się do miejscowego przedstawiciela podmiotu odpowiedzialnego:

Belgique / België /Belgien
Pfizer S.A. / N.V.
Tél/Tel: +32 (0)2 554 62 11

Lietuva
Pfizer Luxembourg SARL filialas Lietuvoje
Tel. +370 52 51 4000

България
Пфайзер Люксембург САРЛ, Клон България
Тел.: +359 2 970 4333

Luxembourg/Luxemburg
Pfizer S.A.
Tél/Tel: +32 (0)2 554 62 11

Česká republika
Pfizer PFE, spol. s r.o.
Tel.: +420 283 004 111

Magyarország
Pfizer Kft.
Tel.: +36-1-488-37-00

Danmark
Pfizer ApS
Tlf: +45 44 20 11 00

Malta
V.J. Salomone Pharma Ltd.
Tel. +356 21220174

Deutschland
Pfizer Pharma GmbH
Tel: +49 (0)30 550055 51000

Nederland
Pfizer BV
Tel: +31 (0)10 406 43 01

Eesti
Pfizer Luxembourg SARL Eesti filiaal
Tel.: +372 666 7500

Norge
Pfizer Norge AS
Tlf: +47 67 52 61 00

Ελλάδα
Pfizer Ελλάς Α.Ε.
Τηλ: +30 210 67 85 800

Österreich
Pfizer Corporation Austria Ges.m.b.H.
Tel: +43 (0)1 521 15-0

España

Pfizer, S.L.
Tél: +34 91 490 99 00

France

Pfizer
Tél: +33 (0)1 58 07 34 40

Hrvatska

Pfizer Croatia d.o.o.
Tel: + 385 1 3908 777

Ireland

Pfizer Healthcare Ireland
Tel: 1800 633 363 (toll free)
+44 (0)1304 616161

Ísland

Icepharma hf.
Sími: +354 540 8000

Italia

Pfizer S.r.l.
Tel: +39 06 33 18 21

Κύπρος

Pfizer Ελλάς A.E. (Cyprus Branch)
Τηλ.: +357 22 817690

Latvija

Pfizer Luxembourg SARL filiāle Latvijā
Tel.: +371 670 35 775

Polska

Pfizer Polska Sp. z o.o.
Tel.: +48 22 335 61 00

Portugal

Pfizer Biofarmacêutica, Sociedade Unipessoal Lda
Tel: +351 21 423 5500

România

Pfizer Romania S.R.L.
Tel: +40 (0) 21 207 28 00

Slovenija

Pfizer Luxembourg SARL
Pfizer, podružnica za svetovanje s področja
farmacevtske dejavnosti, Ljubljana
Tel.: + 386 (0)1 52 11 400

Slovenská republika

Pfizer Luxembourg SARL, organizačná zložka
Tel.: +421 2 3355 5500

Suomi/Finland

Pfizer Oy
Puh./Tel: +358 (0)9 43 00 40

Sverige

Pfizer Innovations AB
Tel: +46 (0)8 550-520 00

United Kingdom

Pfizer Limited
Tel: +44 (0) 1304 616161

Data ostatniej aktualizacji ulotki: 11/2016

Szczegółowe informacje o tym leku znajdują się na stronie internetowej Europejskiej Agencji Leków
<http://www.ema.europa.eu/>.