

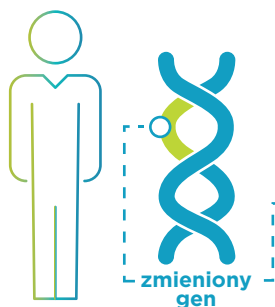
# Czy masz wysoki cholesterol?

Czy ktoś w Twojej rodzinie miał atak serca w młodym wieku?

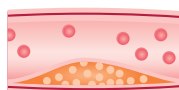
Dowiedz się więcej o hipercholesterolemii rodzinnej.

Osoby z hipercholesterolemią rodzinną (ang. *familial hypercholesterolaemia*, FH) mają **bardzo wysokie poziomy cholesterolu**.

Osoba z FH



bardzo wysokie poziomy cholesterolu we krwi



tętnice zostają zablokowane przez depozyty tłuszczowe



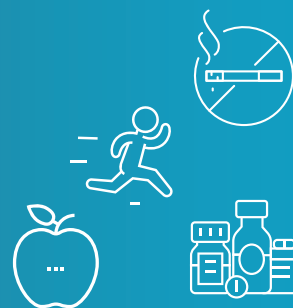
ok. 20-krotnie większe ryzyko choroby sercowo-więcowej w porównaniu z osobami bez FH

FH jest powszechną chorobą genetyczną, jednak często bywa niezdiagnozowana.



Jeśli FH jest wczesnie zdiagnozowana i leczona, ryzyko choroby sercowo-naczyniowej może być zmniejszone poprzez:

- ➔ **zmianę stylu życia** - niepalenie tytoniu, regularny wysiłek fizyczny,
- ➔ **zdrową dietę,**
- ➔ **leczenie farmakologiczne.**



Członkowie rodziny osoby z FH powinni zostać poddani skriningowi, ponieważ **FH jest chorobą dziedziczną**.

**Porozmawiaj ze swoim lekarzem, jeśli podejrzewasz, że Ty albo ktoś z Twojej rodziny może mieć FH.**



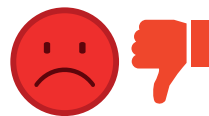
I

Jeżeli nie stwierdzono u Ciebie choroby serca lub naczyń obwodowych bądź tętnic domózgowych i stężenie Twojego cholesterolu całkowitego wynosi:

**< 190 mg/dl  
(< 5 mmol/l)**



**> 190 mg/dl  
(> 5 mmol/l)**



powtórz badanie z oznaczeniem frakcji cholesterolu, tzw. lipidogram, i skontaktuj się z lekarzem.

II

Jeżeli stwierdzono u Ciebie chorobę serca lub naczyń obwodowych bądź tętnic domózgowych, wykonaj badanie z oznaczeniem frakcji cholesterolu, tzw. lipidogram.

**Zalecane stężenie cholesterolu LDL jest różne w zależności od grupy ryzyka sercowo-naczyniowego.**

**Twój cel leczenia ustalany jest indywidualnie.**



Stężenie cholesterolu LDL dla pacjenta po zawale mięśnia sercowego lub udarze mózgu:



**LDL-C < 55 mg/dl  
(< 1,4 mmol/l)**



**LDL-C > 55 mg/dl  
(> 1,4 mmol/l)**