

**ANEKS I**

**CHARAKTERYSTYKA PRODUKTU LECZNICZEGO**

▼ Niniejszy produkt leczniczy będzie dodatkowo monitorowany. Umożliwi to szybkie zidentyfikowanie nowych informacji o bezpieczeństwie. Osoby należące do fachowego personelu medycznego powinny zgłaszać wszelkie podejrzewane działania niepożądane. Aby dowiedzieć się, jak zgłaszać działania niepożądane - patrz punkt 4.8.

## **1. NAZWA PRODUKTU LECZNICZEGO**

LEMTRADA, 12 mg koncentrat do sporządzania roztworu do infuzji.

## **2. SKŁAD JAKOŚCIOWY I ILOŚCIOWY**

Każda fiolka zawiera 12 mg alemtuzumabu w 1,2 ml (10 mg/ml).

Alemtuzumab jest przeciwciałem monoklonalnym uzyskiwanym w zawieszynie zmodyfikowanych metodą rekombinacji DNA komórek ssaczych (komórki jajnika chomika chińskiego) hodowanych w podłożu odżywczym.

Pełny wykaz substancji pomocniczych, patrz punkt 6.1.

## **3. POSTAĆ FARMACEUTYCZNA**

Koncentrat do sporządzania roztworu do infuzji (koncentrat jałowy).

Przejrzysty, bezbarwny do lekko żółtego koncentrat o pH mieszczącym się w zakresie 7,0–7,4.

## **4. SZCZEGÓŁOWE DANE KLINICZNE**

### **4.1 Wskazania do stosowania**

Produkt leczniczy LEMTRADA jest wskazany do stosowania u dorosłych pacjentów z aktywną rzutowo-ustępującą postacią stwardnienia rozsianego (ang. relapsing remitting multiple sclerosis, RRMS) potwierdzoną przez objawy kliniczne lub wyniki diagnostyki obrazowej (patrz punkty 4.4 i 5.1).

### **4.2 Dawkowanie i sposób podawania**

Leczenie produktem leczniczym LEMTRADA powinno być rozpoczynane i prowadzone pod nadzorem neurologa mającego doświadczenie w leczeniu pacjentów ze stwardnieniem rozsianym. Należy zapewnić dostęp do specjalistów i sprzętu potrzebnego do przeprowadzenia w odpowiednim czasie diagnostyki i leczenia najczęstszych działań niepożądanych, zwłaszcza reakcji autoimmunologicznych i zakażeń.

Konieczne jest zabezpieczenie środków umożliwiających reagowanie na reakcje nadwrażliwości i (lub) anafilaktyczne.

Pacjenci leczeni produktem leczniczym LEMTRADA muszą otrzymać Kartę ostrzegawczą pacjenta oraz Poradnik dla pacjenta. Ponadto należy ich poinformować o zagrożeniach związanych ze stosowaniem produktu leczniczego LEMTRADA (patrz również ulotka dla pacjenta).

#### Dawkowanie

Zalecana dawka produktu leczniczego LEMTRADA to 12 mg na dobę podawane w postaci infuzji dożylniej przez 2 kursy leczenia.

- Początkowy kurs leczenia: 12 mg na dobę przez 5 kolejnych dni (całkowita dawka 60 mg).

- Drugi kurs leczenia: 12 mg na dobę przez 3 kolejne dni (dawka całkowita 36 mg) podawane 12 miesięcy po początkowym kursie leczenia.

Pominiętych dawek nie należy podawać tego samego dnia, w którym podawana jest dawka planowa.

#### *Obserwacja pacjentów*

Zaleca się 2 kursy leczenia (patrz dawkowanie) z zastosowaniem okresu obserwacji bezpieczeństwa pacjenta, trwającego od rozpoczęcia leczenia aż do upływu 48 miesięcy od ostatniej infuzji (patrz punkt 4.4).

#### Premedykacja

Przez wszystkie 3 pierwsze dni każdego kursu leczenia, bezpośrednio przed podaniem produktu leczniczego LEMTRADA, należy stosować u pacjentów premedykację kortykosteroidami. W badaniach klinicznych u pacjentów stosowano premedykację z użyciem 1000 mg metyloprednizolonu przez pierwsze 3 dni każdego kursu leczenia produktem leczniczym LEMTRADA.

Dodatkowo przed podaniem produktu leczniczego LEMTRADA można również rozważyć zastosowanie premedykacji z użyciem leków przeciwhistaminowych i (lub) przeciwgorączkowych.

U wszystkich pacjentów, od pierwszego dnia każdego kursu leczenia, należy wprowadzić doustną profilaktykę zakażenia wirusem herpes i kontynuować ją przez co najmniej 1 miesiąc po zakończeniu leczenia produktem leczniczym LEMTRADA (patrz również część „Zakażenia” w punkcie 4.4). W badaniach klinicznych pacjentom podawano acyklowir w dawce 200 mg dwa razy na dobę lub produkt równoważny.

#### *Osoby w podeszłym wieku*

W badaniach klinicznych nie uwzględniono pacjentów powyżej 55. roku życia. Nie określono, czy w ich wypadku odpowiedź na produkt leczniczy jest odmienna od tej obserwowanej u młodszych pacjentów.

#### *Zaburzenia czynności nerek lub wątroby*

Nie przeprowadzono badań dotyczących stosowania produktu leczniczego LEMTRADA u pacjentów z zaburzeniami czynności nerek lub wątroby.

#### *Dzieci i młodzież*

Nie określono dotychczas bezpieczeństwa stosowania ani skuteczności produktu leczniczego LEMTRADA u dzieci w wieku od 0 do 18 lat chorujących na stwardnienie rozsiane. Nie powinno się stosować alemtuzumabu u dzieci w wieku od urodzenia do 10 roku życia do leczenia stwardnienia rozsianego. Nie ma dostępnych danych.

#### Sposób podawania

Przed wykonaniem infuzji konieczne jest rozcieńczenie produktu leczniczego LEMTRADA. Rozcieńczony roztwór należy podawać w postaci infuzji dożyłnej trwającej około 4 godziny.

Instrukcja dotycząca rozcieńczania produktu leczniczego przed podaniem, patrz punkt 6.6.

### **4.3 Przeciwwskazania**

Nadwrażliwość na substancję czynną lub na którąkolwiek substancję pomocniczą wymienioną w punkcie 6.1.

Zakażenie ludzkim wirusem niedoboru odporności (HIV).

#### 4.4 Specjalne ostrzeżenia i środki ostrożności dotyczące stosowania

LEMTRADA nie jest rekomendowana do leczenia pacjentów z nieaktywną postacią choroby ani tych, którzy są stabilni w trakcie aktualnego leczenia.

Pacjenci leczeni produktem leczniczym LEMTRADA muszą otrzymać Ulotkę dla pacjenta, Kartę ostrzegawczą pacjenta oraz Poradnik dla pacjenta. Przed rozpoczęciem leczenia, pacjentów należy poinformować o zagrożeniach i korzyściach związanych z leczeniem, a także o konieczności poddania się trwającej 48 miesięcy obserwacji po ostatniej infuzji produktu leczniczego LEMTRADA.

##### Autoimmunizacja

Leczenie może skutkować wytworzeniem autoprzeciwciał i zwiększeniem ryzyka wystąpienia choroby autoimmunologicznej, w tym immunologicznej plamicy małopłytkowej (ang. immune thrombocytopenic purpura, ITP), chorób tarczycy lub, rzadziej, nefropatii (np. choroby z obecnością przeciwciał przeciwko błonie podstawnej kłębuszków nerkowych). Należy zachować ostrożność w przypadku pacjentów, u których wystąpiły wcześniej choroby autoimmunologiczne inne niż stwardnienie rozsiane, chociaż dostępne dane nie sugerują możliwości pogorszenia istniejących wcześniej stanów z autoagresji wskutek leczenia alemtuzumabem.

##### *Immunologiczna plamica małopłytkowa (ITP)*

W ramach badań klinicznych prowadzonych z udziałem grupy kontrolnej dotyczących stwardnienia rozsianego u około 1% leczonych pacjentów zaobserwowano poważne przypadki immunologicznej plamicy małopłytkowej. W badaniu klinicznym z grupą kontrolną u pacjentów chorujących na stwardnienie rozsiane u jednego pacjenta doszło do rozwoju immunologicznej plamicy małopłytkowej, która nie została rozpoznana do momentu wykonania wymaganych comiesięcznych badań krwi i doprowadziła do zgonu pacjenta z powodu krwotoku śródmózgowego. Immunologiczna plamica małopłytkowa ujawniała się zazwyczaj w okresie od 14 do 36 miesięcy po pierwszej ekspozycji na produkt leczniczy. Do objawów immunologicznej plamicy małopłytkowej mogą należeć (choć nie tylko one): łatwe powstawanie zasinień, wybroczyny, samoistne krwawienie z błon śluzowych (np. krwawienie z nosa, krwioplucie), krwawienia miesiączkowe nieregularne lub o nasileniu większym niż zwykle. Krwioplucie może również wskazywać na chorobę z obecnością przeciwciał przeciwko błonie podstawnej kłębuszków nerkowych (patrz niżej) i wymaga przeprowadzenia odpowiedniego rozpoznania różnicowego. Należy przypominać pacjentowi o konieczności zachowania czujności pod kątem możliwych objawów oraz niezwłocznego zwrócenia się o pomoc medyczną w razie jakichkolwiek wątpliwości.

Przed rozpoczęciem leczenia, a następnie co miesiąc przez 48 miesięcy od ostatniej infuzji, należy wykonywać badanie morfologiczne krwi z rozmazem. Po tym okresie należy przeprowadzić badania w oparciu o objawy kliniczne sugerujące obecność immunologicznej plamicy małopłytkowej. W razie podejrzenia wystąpienia immunologicznej plamicy małopłytkowej należy niezwłocznie wykonać badanie morfologiczne krwi.

W sytuacji potwierdzenia wystąpienia immunologicznej plamicy małopłytkowej należy natychmiast podjąć odpowiednią interwencję medyczną, w tym niezwłocznie skierować pacjenta do specjalisty. Dane pochodzące z badań klinicznych dotyczących stwardnienia rozsianego wykazały, że przestrzeganie zaleceń odnośnie monitorowania krwi i edukacja w zakresie objawów immunologicznej plamicy małopłytkowej umożliwiają wczesne jej wykrycie i rozpoczęcie leczenia, które w większości przypadków było skuteczne po zastosowaniu terapii pierwszej linii.

Ryzyko związane z ponownym leczeniem produktem leczniczym LEMTRADA po wystąpieniu immunologicznej plamicy małopłytkowej nie jest znane.

### *Nefropatie*

Nefropatie, w tym chorobę z obecnością przeciwciał przeciwko błonie podstawnej kłębuszków nerkowych (choroba anty-GBM), zaobserwowano u 0,3% pacjentów biorących udział w badaniach klinicznych dotyczących stwardnienia rozsianego. Zazwyczaj pojawiały się one w ciągu 39 miesięcy po ostatnim podaniu produktu leczniczego LEMTRADA. W badaniach klinicznych stwierdzono 2 przypadki choroby z obecnością przeciwciał przeciwko błonie podstawnej kłębuszków nerkowych. Oba te przypadki miały ciężki przebieg, zostały wykryte wcześniej dzięki obserwacji klinicznej oraz monitorowaniu wyników badań laboratoryjnych i zakończyły się pomyślnie po zastosowaniu leczenia.

Do objawów klinicznych nefropatii mogą należeć zwiększenie stężenia kreatyniny w surowicy, krwiomocz i (lub) białkomocz. Chociaż nie zaobserwowano tego podczas badań klinicznych, skutkiem choroby z obecnością przeciwciał przeciwko błonie podstawnej kłębuszków nerkowych może być krwotok pęcherzykowy objawiający się krwiopluciem. Krwioplucie może również wskazywać na immunologiczną płamicę małopłytkową (patrz wyżej) i wymaga przeprowadzenia odpowiedniego rozpoznania różnicowego. Należy przypominać pacjentowi o zachowaniu czujności na możliwe objawy oraz o konieczności niezwłocznego zwrócenia się o pomoc medyczną w razie jakichkolwiek wątpliwości. Choroba z obecnością przeciwciał przeciwko błonie podstawnej kłębuszków nerkowych może prowadzić do niewydolności nerek wymagającej dializy i (lub) przeszczepu, jeśli szybko nie zostanie podjęte leczenie, i zagrażającej życiu w wypadku zaniechania leczenia.

Przed rozpoczęciem leczenia, a następnie co miesiąc przez 48 miesięcy od ostatniej infuzji należy badać stężenie kreatyniny w surowicy. Przed rozpoczęciem leczenia, a następnie co miesiąc przez 48 miesięcy od ostatniej infuzji, należy wykonywać mikroskopowe badanie osadu moczu. Stwierdzenie klinicznie istotnych zmian stężenia kreatyniny w surowicy w porównaniu z poziomem wyjściowym, wystąpienie niewyjaśnionego krwiomoczu i (lub) białkomoczu powinno skłonić do dalszej oceny w kierunku nefropatii, w tym do niezwłocznego skierowania do specjalisty. Wczesne rozpoznanie i rozpoczęcie leczenia nefropatii może zmniejszyć ryzyko niepomyślnych następstw. Po tym okresie należy przeprowadzać badania w oparciu o objawy kliniczne sugerujące obecność nefropatii.

Ryzyko związane z ponownym leczeniem produktem leczniczym LEMTRADA po wystąpieniu nefropatii nie jest znane.

### *Choroby tarczycy*

W ramach badań klinicznych dotyczących stwardnienia rozsianego u około 36% pacjentów leczonych produktem leczniczym LEMTRADA w dawce 12 mg zaobserwowano autoimmunologiczne choroby tarczycy w ciągu 48 miesięcy po pierwszej ekspozycji na produkt leczniczy LEMTRADA. Zdarzenia związane z tarczycą występowały częściej u pacjentów z chorobami tarczycy w wywiadzie zarówno w grupie leczonej produktem leczniczym LEMTRADA, jak i w grupie leczonej interferonem beta 1 a (IFNB-1a). U pacjentów z czynną chorobą tarczycy produkt leczniczy LEMTRADA można podawać, jeżeli potencjalne korzyści usprawiedliwiają ryzyko. Obserwowane autoimmunologiczne choroby tarczycy obejmowały nadczynność lub niedoczynność tego gruczołu. Większość zdarzeń miała nasilenie od łagodnego do umiarkowanego. Przed dopuszczeniem produktu leczniczego do obrotu poważne zdarzenia wystąpiły u mniej niż 1% pacjentów. Tylko choroba Gravesa-Basedowa, nadczynność tarczycy i niedoczynność tarczycy wystąpiły u więcej niż 1 pacjenta. Większość przypadków dotyczących gruczołu tarczowego leczono konwencjonalnymi metodami, jednak u niektórych pacjentów wymagana była interwencja chirurgiczna. W badaniach klinicznych pacjenci, u których wystąpiły zdarzenia związane z tarczycą, uzyskali zgodę na ponowne leczenie produktem leczniczym LEMTRADA. Mimo że doświadczenie w tym zakresie jest ograniczone, nie zaobserwowano pogorszenia stopnia ciężkości zaburzeń tarczycy u pacjentów poddanych ponownemu leczeniu. Możliwość dalszego leczenia produktem leczniczym LEMTRADA należy rozważyć indywidualnie na podstawie oceny stanu klinicznego konkretnego pacjenta.

Przed rozpoczęciem leczenia, a następnie co 3 miesiące przez 48 miesięcy od ostatniej infuzji, należy wykonywać badania czynności tarczycy, takie jak oznaczenie stężenia tyreotropiny. Po tym czasie badania należy wykonywać w oparciu o dane kliniczne sugerujące nieprawidłową czynność tarczycy.

Choroba tarczycy stanowi szczególne zagrożenie w przypadku kobiet w ciąży (patrz punkt 4.6).

W badaniach klinicznych stężenie przeciwciał przeciwko peroksydazie tarczycowej (anty-TPO) u pacjentów przed leczeniem nie było wskaźnikiem wystąpienia działań niepożądanych związanych z tarczycą. Zdarzenia związane z tarczycą wystąpiły u połowy pacjentów z dodatnim wynikiem testu na obecność przeciwciał anty-TPO na początku badania oraz u jednej czwartej pacjentów z wynikiem ujemnym. Zdecydowana większość (około 80%) pacjentów, u których wystąpiły zdarzenia związane z tarczycą po leczeniu, miała wyjściowo ujemny wynik testu na obecność przeciwciał anty-TPO. Wynika z tego, że niezależnie od wyniku testu na obecność przeciwciał anty-TPO przed rozpoczęciem leczenia, u pacjentów mogą wystąpić działania niepożądane związane z tarczycą. Należy zatem u wszystkich pacjentów okresowo wykonywać badania zgodnie z harmonogramem przedstawionym powyżej.

### *Cytopenie*

W ramach badań klinicznych dotyczących stwardnienia rozsianego rzadko zgłaszano podejrzenie cytopenii autoimmunologicznych, takich jak neutropenia, niedokrwistość hemolityczna czy pancytopenia. W celu monitorowania cytopenii należy wykonywać badania morfologiczne krwi (patrz powyższy punkt poświęcony immunologicznej plamicy małopłytkowej). W razie potwierdzenia cytopenii należy niezwłocznie podjąć odpowiednią interwencję medyczną, w tym skierowanie do specjalisty.

### Reakcje związane z infuzją

W badaniach klinicznych prowadzonych z udziałem grupy kontrolnej reakcje związane z infuzją definiowano jako dowolne działanie niepożądane występujące w trakcie infuzji produktu leczniczego LEMTRADA lub w ciągu 24 godzin od jej zakończenia. Większość z tych reakcji może być spowodowana uwalnianiem cytokin w czasie infuzji. U większości pacjentów leczonych produktem leczniczym LEMTRADA w ramach badań klinicznych z grupą kontrolną dotyczących stwardnienia rozsianego w czasie podawania produktu leczniczego LEMTRADA w dawce 12 mg i (lub) w ciągu 24 godzin po podaniu występowały reakcje związane z infuzją o nasileniu od łagodnego do umiarkowanego. Należały do nich często: ból głowy, wysypka, gorączka, nudności, pokrzywka, świąd, bezsenność, dreszcze, zaczerwienienie, zmęczenie, duszność, zaburzenia smaku, dyskomfort w klatce piersiowej, uogólniona wysypka, tachykardia, bradykardia, niestrawność, zawroty głowy i ból. Poważne reakcje wystąpiły u 3% pacjentów i obejmowały przypadki gorączki, pokrzywki, migotania przedsionków, nudności, dyskomfortu w klatce piersiowej i niedociśnienia. Objawy kliniczne reakcji anafilaktycznych mogą wydawać się podobne do objawów klinicznych reakcji związanych z infuzją, jednak charakteryzują się wyższym stopniem ciężkości i mogą zagrażać życiu. Reakcje anafilaktyczne zgłaszano rzadziej niż reakcje związane z infuzją.

W celu złagodzenia reakcji związanych z infuzją zaleca się stosowanie premedykacji (patrz punkt 4.2). W badaniach klinicznych z grupą kontrolną większość pacjentów otrzymała leki przeciwhistaminowe i (lub) przeciwgorączkowe przed co najmniej jedną infuzją produktu leczniczego LEMTRADA. Reakcje związane z infuzją mogą wystąpić u pacjentów niezależnie od wcześniejszego leczenia. Zaleca się obserwację pacjentów pod kątem reakcji związanych z infuzją w czasie podawania produktu leczniczego LEMTRADA oraz przez 2 godziny po podaniu. Jeśli wystąpi reakcja związana z infuzją, należy w razie potrzeby podjąć odpowiednie leczenie objawowe. W razie słabej tolerancji infuzji można wydłużyć jej czas trwania. Jeśli wystąpią ciężkie reakcje związane z infuzją, należy rozważyć niezwłoczne przerwanie infuzji dożylniej. Podczas badań klinicznych reakcje anafilaktyczne oraz poważne reakcje związane z infuzją wymagające przerwania leczenia występowały bardzo rzadko.

Lekarze powinni zwracać szczególną uwagę na zdarzenia kardiologiczne w wywiadzie pacjenta, ponieważ reakcje związane z infuzją mogą obejmować występowanie objawów kardiologicznych, takich jak tachykardia.

Konieczne jest zabezpieczenie środków umożliwiających reagowanie w razie wystąpienia reakcji anafilaktycznych lub poważnych reakcji związanych z infuzją.

## Zakażenia

W trwających przez maksymalnie 2 lata badaniach klinicznych z grupą kontrolną dotyczących stwardnienia rozsianego, zakażenia wystąpiły u 71% pacjentów leczonych produktem leczniczym LEMTRADA w dawce 12 mg i u 53% pacjentów leczonych podawanym podskórnym interferonem beta-1a [IFNB 1a] (44 mikrogramy 3 razy w tygodniu). Zakażenia te miały przeważnie nasilenie od łagodnego do umiarkowanego. Zakażenia, które występowały częściej u pacjentów leczonych produktem leczniczym LEMTRADA niż u pacjentów leczonych IFNB 1a, obejmowały zapalenie nosogardzieli, zakażenia układu moczowego, zakażenia górnych dróg oddechowych, zapalenie zatok, opryszczkowe zapalenie jamy ustnej, grype i zapalenie oskrzeli. W ramach badań klinicznych z udziałem grupy kontrolnej dotyczących stwardnienia rozsianego ciężkie zakażenia wystąpiły u 2,7% pacjentów leczonych produktem leczniczym LEMTRADA i u 1% pacjentów leczonych IFNB-1a. Zakażenia o ciężkim przebiegu stwierdzone w grupie leczonej produktem leczniczym LEMTRADA obejmowały: zapalenie wyrostka robaczkowego, zapalenie żołądka i jelit, zapalenie płuc, pólpaśca i zakażenia w obrębie zębów. Czas trwania zakażeń był zazwyczaj standardowy, a objawy ustępowały po zastosowaniu konwencjonalnego leczenia.

Ciężkie zakażenia wirusem ospy wietrznej i półpaśca, obejmujące zakażenie pierwotne i reaktywację wirusa, występowały podczas badań klinicznych częściej wśród pacjentów leczonych produktem leczniczym LEMTRADA w dawce 12 mg (0,3%) niż u pacjentów przyjmujących IFNB-1a (0%). U 2% pacjentek leczonych produktem leczniczym LEMTRADA w dawce 12 mg zgłaszano również zakażenia wirusem brodawczaka ludzkiego (HPV) w obrębie szyjki macicy, w tym dysplazję szyjki macicy. W przypadku pacjentek zalecane jest przeprowadzanie raz w roku badania przesiewowego pod kątem zakażenia wirusem HPV.

Podczas badań klinicznych z udziałem grupy kontrolnej u pacjentów leczonych produktem leczniczym LEMTRADA oraz IFNB-1a zgłaszano występowanie gruźlicy. Czynną i utajoną gruźlicę stwierdzono u 0,3% pacjentów leczonych produktem leczniczym LEMTRADA, częściej na obszarach endemicznych. Przed rozpoczęciem leczenia u wszystkich pacjentów należy przeprowadzić badania pod kątem zarówno aktywnego, jak i nieaktywnego (utajonego) zakażenia gruźliczego, zgodnie z lokalnymi wytycznymi.

U pacjentów leczonych produktem LEMTRADA zgłaszano występowanie listeriozy (zapalenie opon mózgowych wywołane przez bakterie z rodzaju *Listeria*), zwykle w ciągu miesiąca po infuzji produktu LEMTRADA. Aby ograniczyć takie ryzyko, pacjenci otrzymujący produkt LEMTRADA powinni unikać spożywania surowych lub niedopieczonych mięs, serów pleśniowych oraz niepasteryzowanych produktów mlecznych przez co najmniej miesiąc po leczeniu produktem LEMTRADA.

W badaniach klinicznych z grupą kontrolną dotyczących stwardnienia rozsianego powierzchowne zakażenia grzybicze, w szczególności kandydoza jamy ustnej i pochwy, częściej występowały u pacjentów leczonych produktem leczniczym LEMTRADA (12%) niż u pacjentów otrzymujących IFNB-1a (3%).

Lekarze powinni rozważyć odłożenie rozpoczęcia podawania produktu leczniczego LEMTRADA u pacjentów z czynnym zakażeniem do czasu osiągnięcia pełnej nad nim kontroli.

Profilaktykę z zastosowaniem doustnych leków przeciw wirusowi herpes należy wprowadzić od pierwszego dnia leczenia produktem leczniczym LEMTRADA i kontynuować ją przez co najmniej 1 miesiąc po zakończeniu każdego kursu leczenia. W badaniach klinicznych pacjentom podawano acyklowir w dawce 200 mg dwa razy na dobę lub produkt równoważny.

Produkt leczniczy LEMTRADA nie był podawany w celu leczenia stwardnienia rozsianego jednocześnie z produktami przeciwnowotworowymi i immunosupresyjnymi ani po podaniu tych produktów. Tak jak w przypadku innych terapii immunomodulacyjnych, rozważając podanie produktu leczniczego LEMTRADA, należy wziąć pod uwagę możliwy złożony wpływ produktów leczniczych na układ immunologiczny pacjenta. Jednoczesne stosowanie produktu leczniczego LEMTRADA z każdym z tych produktów może zwiększać ryzyko rozwoju immunosupresji.

Brak danych dotyczących powiązania produktu leczniczego LEMTRADA z reaktywacją wirusa zapalenia wątroby typu B (WZW B) lub zapalenia wątroby typu C (WZW C), gdyż z udziału w badaniach klinicznych wykluczano pacjentów z objawami czynnego lub przewlekłego zakażenia. Należy rozważyć wykonanie przed rozpoczęciem podawania produktu leczniczego LEMTRADA badania przesiewowego u pacjentów z wysokim ryzykiem zakażenia wirusem WZW B i (lub) WZW C, a także należy zachować ostrożność przepisując produkt leczniczy LEMTRADA pacjentom będącym nosicielami wirusa WZW B i (lub) WZW C, gdyż w ich przypadku może istnieć ryzyko nieodwracalnego uszkodzenia wątroby na skutek potencjalnej reaktywacji wirusa wynikającej z ich wcześniejszego stanu zdrowia.

### Nowotwory złośliwe

Tak jak w przypadku innych terapii immunomodulacyjnych, rozpoczynając podanie produktu leczniczego LEMTRADA, należy zachować ostrożność u pacjentów z występującym wcześniej i (lub) aktywnym nowotworem złośliwym. Obecnie nie wiadomo, czy alemtuzumab zwiększa ryzyko wystąpienia nowotworów złośliwych tarczycy, jednak sama tylko autoimmunologiczna choroba tarczycy może być czynnikiem ryzyka nowotworów złośliwych tarczycy.

### Antykoncepcja

U myszy w czasie ciąży i po porodzie obserwowano przenikanie przez łożysko produktu leczniczego LEMTRADA i jego potencjalną aktywność farmakologiczną. Kobiety w wieku rozrodczym powinny w czasie leczenia i przez 4 miesiące po zakończeniu kursu leczenia produktem leczniczym LEMTRADA stosować skuteczną metodę antykoncepcji (patrz punkt 4.6).

### Szczepionki

Zaleca się, aby pacjenci spełnili lokalne wymagania dotyczące szczepień na co najmniej 6 tygodni przed rozpoczęciem leczenia produktem leczniczym LEMTRADA. Nie badano możliwości wytworzenia odpowiedzi immunologicznej na jakąkolwiek szczepionkę po zakończeniu leczenia produktem leczniczym LEMTRADA.

Po kursie leczenia produktem leczniczym LEMTRADA nie przeprowadzono oficjalnych badań klinicznych z grupą kontrolną dotyczących bezpieczeństwa immunizacji pacjentów chorujących na stwardnienie rozsiane z użyciem szczepionek zawierających żywe wirusy, w związku z czym nie należy podawać tego typu szczepionek pacjentom ze stwardnieniem rozsianym, którzy niedawno przeszli taki kurs leczenia.

### *Wykrywanie przeciwciał przeciw wirusowi ospy wietrznej i półpaśca/szczepienie*

Podobnie jak w przypadku każdego produktu leczniczego o działaniu immunomodulacyjnym, przed rozpoczęciem kursu leczenia produktem leczniczym LEMTRADA pacjenci, którzy nie chorowali na ospę wietrzną lub którzy nie zostali zaszczepieni przeciwko wirusowi ospy wietrznej i półpaśca (VZV), powinni zostać przebadani pod kątem obecności przeciwciał przeciw wirusowi VZV. U pacjentów, u których nie wykryto tych przeciwciał, należy rozważyć wykonanie szczepienia przeciw wirusowi VZV przed rozpoczęciem leczenia produktem leczniczym LEMTRADA. Aby umożliwić wystąpienie pełnego działania szczepionki przeciw wirusowi VZV, należy odłożyć leczenie produktem leczniczym LEMTRADA na okres 6 tygodni po szczepieniu.

### Zalecane badania laboratoryjne w celu monitorowania pacjentów

Przez 48 miesięcy po ostatnim kursie leczenia produktem leczniczym LEMTRADA należy okresowo wykonywać następujące badania laboratoryjne w celu monitorowania pacjentów pod kątem wczesnych objawów choroby autoimmunologicznej:

- Pełne badanie morfologiczne krwi z rozmazem (przed rozpoczęciem leczenia, a następnie co miesiąc)
- Oznaczenie stężenia kreatyniny w surowicy (przed rozpoczęciem leczenia, a następnie co miesiąc)
- Badanie moczu z mikroskopową oceną osadu (przed rozpoczęciem leczenia, a następnie co miesiąc)



- Badanie czynności tarczycy, np. oznaczenie stężenia tyreotropiny (przed rozpoczęciem leczenia, a następnie co 3 miesiące)

Po tym czasie jakiegokolwiek objawy kliniczne sugerujące obecność nefropatii lub zaburzeń tarczycy będą wskazywały na konieczność przeprowadzenia dalszych badań.

Informacje dotyczące stosowania alemtuzumabu uzyskane przed wprowadzeniem produktu leczniczego LEMTRADA do obrotu, pochodzące ze źródeł innych niż badania sponsorowane przez firmę

Poniżej przedstawiono działania niepożądane zidentyfikowane przed rejestracją produktu leczniczego LEMTRADA, zgłaszane podczas stosowania alemtuzumabu w leczeniu przewlekłej białaczki limfocytowej B-komórkowej (PBL-B), jak również innych chorób, na ogół z wykorzystaniem wyższych i częściej podawanych dawek (np. 30 mg) niż zalecana w leczeniu stwardnienia rozsianego. Działania te były zgłaszane dobrowolnie przez pacjentów z populacji o zmiennej wielkości, dlatego nie zawsze było możliwe wiarygodne oszacowanie częstości ich występowania lub związku przyczynowego z ekspozycją na alemtuzumab.

*Choroba autoimmunologiczna*

Do zdarzeń autoimmunologicznych zgłaszanych przez pacjentów leczonych alemtuzumabem należały: neutropenia, niedokrwistość hemolityczna (w tym przypadek śmiertelny), nabyta hemofilia, choroba z obecnością przeciwciał przeciwko błonie podstawnej kłębuszków nerkowych i choroba tarczycy. U pacjentów leczonych alemtuzumabem, którzy nie chorowali na stwardnienie rozsiane, stwierdzono ciężkie i czasem śmiertelne zdarzenia autoimmunologiczne, w tym autoimmunologicznej niedokrwistości hemolitycznej, autoimmunologicznej małopłytkowości, niedokrwistości aplastycznej, zespołu Guillaina-Barrégo oraz przewlekłej zapalnej poliradikuloneuropatii demielinizacyjnej. U pacjenta onkologicznego leczonego alemtuzumabem zgłoszono dodatni odczyn Coombsa. Inny pacjent onkologiczny leczony alemtuzumabem zmarł w wyniku choroby przeszczep przeciw gospodarzowi związanej z przetoczeniem krwi.

*Reakcje związane z infuzją*

U pacjentów, którzy nie chorowali na stwardnienie rozsiane i byli leczeni alemtuzumabem z użyciem większych i częściej podawanych dawek niż w przypadku leczenia stwardnienia rozsianego, występowały ciężkie i czasem śmiertelne reakcje związane z infuzją, w tym skurcz oskrzeli, hipoksja, utrata przytomności, nacieki płucne, zespół ostrej niewydolności oddechowej, zatrzymanie oddechu, zawał mięśnia sercowego, zaburzenia rytmu serca, ostra niewydolność serca i zatrzymanie akcji serca. Zgłaszano również ciężkie reakcje anafilaktyczne i inne reakcje nadwrażliwości, w tym wstrząs anafilaktyczny i obrzęk naczynioruchowy.

*Zakażenia i zarażenia pasożytnicze*

U pacjentów, którzy nie chorowali na stwardnienie rozsiane i byli leczeni alemtuzumabem z użyciem większych i częściej podawanych dawek niż w przypadku leczenia stwardnienia rozsianego, występowały ciężkie i czasem śmiertelne zakażenia wirusowe, bakteryjne, pierwotniakowe i grzybicze, w tym wynikające z reaktywacji utajonych zakażeń. U pacjentów z PBL-B, leczonych, jak i nie leczonych alemtuzumabem, zgłaszano postępującą wieloogniskową leukoencefalopatię (PML). Częstość występowania PML u pacjentów z PBL-B leczonych alemtuzumabem nie była wyższa od częstości podstawowej.

*Zaburzenia krwi i układu chłonnego*

U pacjentów, którzy nie chorowali na stwardnienie rozsiane, zgłaszano przypadki ciężkich krwawień.

*Zaburzenia serca*

U pacjentów leczonych alemtuzumabem, którzy nie chorowali na stwardnienie rozsiane i którym podawano wcześniej środki o potencjalnym działaniu kardi toksycznym, zgłaszano występowanie zastoinowej niewydolności serca, kardiomiopatii oraz zmniejszenie frakcji wyrzutowej.

### *Zaburzenia limfoproliferacyjne związane z wirusem Epsteina-Barra*

W ramach badań sponsorowanych przez inne firmy obserwowano zaburzenia limfoproliferacyjne związane z zakażeniem wirusem Epsteina-Barra.

## **4.5 Interakcje z innymi produktami leczniczymi i inne rodzaje interakcji**

Nie przeprowadzono oficjalnych badań dotyczących interakcji produktu leczniczego LEMTRADA stosowanego w zalecanej dawce z innymi lekami u pacjentów cierpiących na stwardnienie rozsiane. W kontrolowanych badaniach klinicznych dotyczących pacjentów chorujących na stwardnienie rozsiane i leczonych ostatnio interferonem beta i octanem glatirameru, wymagane było przerwanie leczenia na 28 dni przed rozpoczęciem podawania produktu leczniczego LEMTRADA.

## **4.6 Wpływ na płodność, ciążę i laktację**

### Kobiety w wieku rozrodczym

Stężenia w surowicy były niskie lub niewykrywalne po około 30 dniach od zakończenia każdego kursu leczenia. Z tego powodu podczas kursu leczenia produktem leczniczym LEMTRADA i przez 4 miesiące po jego zakończeniu kobiety w wieku rozrodczym powinny stosować skuteczną metodę antykoncepcji.

### Ciąża

Istnieją tylko ograniczone dane dotyczące stosowania produktu leczniczego LEMTRADA u kobiet w okresie ciąży. Produkt leczniczy LEMTRADA może być podawany w czasie ciąży jedynie, jeśli potencjalne korzyści przewyższają potencjalne zagrożenie dla płodu.

Ludzka immunoglobulina G (IgG) przenika przez barierę łożyska; alemtuzumab również może przenikać przez łożysko i w związku z tym stwarzać zagrożenie dla płodu. Badania na zwierzętach wykazały szkodliwy wpływ na reprodukcję (patrz punkt 5.3). Nie wiadomo, czy alemtuzumab podawany kobietom w okresie ciąży może wpływać na płodność kobiet oraz doprowadzić do uszkodzeń płodu.

Choroba tarczycy (patrz punkt 4.4 *Choroby tarczycy*) stanowi szczególne zagrożenie w przypadku kobiet w ciąży. W razie braku leczenia niedoczynności tarczycy w trakcie ciąży istnieje zwiększone ryzyko poronienia i negatywnego wpływu na płód, obejmującego opóźnienie umysłowe i karłowatość. U kobiet z chorobą Gravesa-Basedowa matczyne przeciwciała przeciw tyreotropinie mogą zostać przekazane rozwijającemu się płodowi, co może prowadzić do rozwoju przejściowej noworodkowej postaci choroby Gravesa-Basedowa.

### Karmienie piersią

Alemtuzumab był obecny w mleku oraz w organizmie potomstwa samic myszy w okresie laktacji.

Nie wiadomo, czy alemtuzumab przenika do mleka kobiecego. Nie można wykluczyć zagrożenia dla dziecka karmionego piersią. Z tego powodu należy przerwać karmienie piersią na czas trwania każdego kursu leczenia produktem leczniczym LEMTRADA oraz na 4 miesiące po ostatniej infuzji w każdym kursie. Jednak korzyści wynikające z nabycia odporności wraz z mlekiem matki mogą przeważać nad ryzykiem potencjalnej ekspozycji na alemtuzumab u dziecka karmionego piersią.

### Płodność

Brak odpowiednich danych klinicznych dotyczących bezpieczeństwa na temat wpływu produktu leczniczego LEMTRADA na płodność. W badaniu cząstkowym przeprowadzonym u 13 mężczyzn leczonych alemtuzumabem (w dawce 12 mg lub 24 mg) nie stwierdzono aspermii, azoospermii, stale obniżonej liczby plemników, zaburzeń motoryki czy zwiększenia nieprawidłowości w budowie morfologicznej plemników.

Wiadomo, że antygen CD52 jest obecny na powierzchni komórek układu rozrodczego ludzi i gryzoni. Badania na zwierzętach wykazały wpływ na płodność u humanizowanych myszy (patrz punkt 5.3), jednak na podstawie dostępnych danych potencjalny wpływ na płodność u ludzi w czasie ekspozycji nie jest znany.

#### 4.7 Wpływ na zdolność prowadzenia pojazdów i obsługiwanie maszyn

Nie przeprowadzono badań dotyczących wpływu produktu leczniczego LEMTRADA na zdolność prowadzenia pojazdów i obsługiwanie maszyn.

U większości pacjentów wystąpiły reakcje związane z infuzją podczas podawania lub w ciągu 24 godzin od podania produktu leczniczego LEMTRADA. Niektóre z reakcji związanych z infuzją (np. zawroty głowy) mogą przejściowo zaburzać zdolność pacjenta do prowadzenia pojazdów i obsługiwanie maszyn i należy zachować ostrożność, aż do ich ustąpienia.

#### 4.8 Działania niepożądane

##### Podsumowanie profilu bezpieczeństwa

Populacja objęta oceną bezpieczeństwa w łącznej analizie danych pochodzących z badań klinicznych prowadzonych z udziałem grupy kontrolnej liczyła 1188 pacjentów z postacią rzutowo-ustępującą stwardnienia rozsianego (RRMS) i leczonych produktem leczniczym LEMTRADA (w dawce 12 mg lub 24 mg). Dało to 2363 pacjentolat okresu obserwacji bezpieczeństwa z medianą okresu obserwacji wynoszącą 24 miesiące.

Najważniejszymi działaniami niepożądanymi były choroby autoimmunologiczne (immunologiczna plamica małopłytkowa, choroby tarczycy, nefropatie, cytopenie), reakcje związane z infuzją i zakażenia. Opisano je w punkcie 4.4.

Najczęściej występującymi działaniami niepożądanymi związanymi ze stosowaniem produktu leczniczego LEMTRADA (u  $\geq 20\%$  pacjentów) były: wysypka, ból głowy, gorączka i zakażenia dróg oddechowych.

##### Tabelaryczny wykaz działań niepożądanych

Informacje przedstawione w poniższej tabeli uzyskano na podstawie łącznych danych dotyczących bezpieczeństwa obejmujących okres maksymalnie 24 miesiące i pochodzących od pacjentów chorujących na RRMS leczonych produktem leczniczym LEMTRADA w dawce 12 mg na dobę przez 5 kolejnych dni w momencie rozpoczęcia badania, a następnie przez 3 kolejne dni w 12. miesiącu badania. Działania niepożądane występujące u  $\geq 0,5\%$  pacjentów wymieniono według klasyfikacji układów i narządów oraz zgodnie z terminologią MedDRA. Częstość występowania zdefiniowano zgodnie z następującą konwencją: bardzo często ( $\geq 1/10$ ); często ( $\geq 1/100$  do  $< 1/10$ ); niezbyt często ( $\geq 1/1000$  do  $< 1/100$ ). W obrębie każdej grupy o określonej częstości występowania działania niepożądane wymieniono zgodnie ze zmniejszającym się nasileniem.

**Tabela 1: Działania niepożądane w badaniu 1., 2. i 3. zaobserwowane u  $\geq 0,5\%$  pacjentów leczonych produktem leczniczym LEMTRADA w dawce 12 mg**

<b>Klasyfikacja układów i narządów</b>	<b>Bardzo często</b>	<b>Często</b>	<b>Niezbyt często</b>
Zakażenia i zarażenia pasożytnicze	Zakażenie górnych dróg oddechowych, zakażenie układu moczowego	Zakażenia dolnych dróg oddechowych, półpasiec, zapalenie żołądka i jelit, opryszczkowe zapalenie jamy ustnej, kandydoza jamy ustnej, kandydoza sromu i pochwy, grypa, zapalenie ucha	Zakażenie w obrębie zębów, opryszczka narządów płciowych, grzybica paznokci
Zaburzenia krwi i układu chłonnego	Limfopenia, leukopenia	Limfadenopatia	Immunologiczna plamica małopłytkowa, małopłytkowość, obniżone stężenie hemoglobiny, obniżony hematokryt
Zaburzenia układu immunologicznego		Zespół uwolnienia cytokin	
Zaburzenia endokrynologiczne		Choroba Gravesa-Basedowa, nadczynność tarczycy, autoimmunologiczne zapalenie tarczycy, niedoczynność tarczycy, wole, dodatni wynik badania na obecność przeciwciał przeciwtarczycowych	
Zaburzenia psychiczne		Bezsenność*, lęk	Depresja
Zaburzenia układu nerwowego	Ból głowy*	Nawrót stwardnienia rozsianego, zawroty głowy*, niedoczulica, parestezja, drżenie, zaburzenia smaku*	Zaburzenia czucia, przeczulica
Zaburzenia oka		Niewyraźne widzenie	Zapalenie spojówek
Zaburzenia ucha i błędnika		Zawroty głowy	
Zaburzenia serca		Tachykardia*, bradykardia*, kołatanie serca	
Zaburzenia naczyniowe	Zaczerwienienie*	Niedociśnienie*, nadciśnienie	
Zaburzenia układu oddechowego, klatki piersiowej i śródpiersia		Duszność*, kaszel, krwawienie z nosa, ból jamy ustnej i gardła	Ucisk w gardle, czkawka, podrażnienie gardła
Zaburzenia żołądka i jelit	Nudności*	Ból brzucha, wymioty, biegunka, niestrawność*, zapalenie jamy ustnej	Zaparcie, refluks żołądkowo-przełykowy, krwawienie z dziąseł, dysfagia

Zaburzenia wątroby i dróg żółciowych			Zwiększona aktywność aminotransferazy asparaginianowej
Zaburzenia skóry i tkanki podskórnej	Pokrzywka*, wysypka*, świąd*	Uogólniona wysypka*, rumień, wybroczyny, łysienie, nadmierna potliwość, trądzik	Pęcherze, nocne poty
Zaburzenia mięśniowo-szkieletowe i tkanki łącznej		Ból mięśni, osłabienie mięśni, ból stawów, ból pleców, ból kończyn, skurcze mięśni, ból szyi	
Zaburzenia nerek i dróg moczowych		Białkomocz, krwiomocz	
Zaburzenia układu rozrodczego i piersi		Obfite krwawienia miesiączkowe, nieregularne krwawienia miesiączkowe	Dysplazja szyjki macicy, brak miesiączki
Zaburzenia ogólne i stany w miejscu podania	Gorączka*, zmęczenie*	Dyskomfort w klatce piersiowej*, dreszcze*, ból*, obrzęk obwodowy, astenia, choroba grypopodobna, złe samopoczucie, ból w miejscu infuzji	
Badania diagnostyczne			Zmniejszenie masy ciała
Urazy, zatrucia i powikłania po zabiegach		Stłuczenia	

#### Opis wybranych działań niepożądanych

Terminy oznaczone w tabeli 1 gwiazdką (\*) obejmują działania niepożądane zgłoszone jako reakcje związane z infuzją. Do tych reakcji należą również migotanie przedsionków i reakcja anafilaktyczna występujące z częstością poniżej 0,5% wartości odcięcia dla powiązanych zdarzeń (patrz punkt 4.4).

#### Zgłaszanie podejrzewanych działań niepożądanych

Po dopuszczeniu produktu leczniczego do obrotu istotne jest zgłaszanie podejrzewanych działań niepożądanych. Umożliwia to nieprzerwane monitorowanie stosunku korzyści do ryzyka stosowania produktu leczniczego. Osoby należące do fachowego personelu medycznego powinny zgłaszać wszelkie podejrzewane działania niepożądane za pośrednictwem krajowego systemu zgłaszania wymienionego w [załączniku V](#).

#### **4.9 Przedawkowanie**

W badaniach klinicznych prowadzonych z udziałem grupy kontrolnej dwóm pacjentom chorującym na stwardnienie rozsiane podano przypadkowo w jednej infuzji 60 mg produktu leczniczego LEMTRADA (tj. dawkę całkowitą dla całego początkowego kursu leczenia), co wywołało u nich poważne reakcje (ból głowy, wysypkę oraz niedociśnienie lub częstoskurcz zatokowy). Dawki produktu leczniczego LEMTRADA większe od przetestowanych w badaniach klinicznych mogą zwiększać natężenie i (lub) wydłużać czas utrzymywania się działań niepożądanych związanych z infuzją lub jej wpływ immunologiczny.

Nie jest znane antidotum w razie przedawkowania alemtuzumabu. Postępowanie obejmuje przerwanie podawania produktu leczniczego i zastosowanie leczenia podtrzymującego.

## 5. WŁAŚCIWOŚCI FARMAKOLOGICZNE

### 5.1 Właściwości farmakodynamiczne

Grupa farmakoterapeutyczna: Selektywne leki immunosupresyjne, kod ATC: L04AA34.

#### Mechanizm działania

Alemtuzumab to humanizowane przeciwciało monoklonalne wytwarzane metodą rekombinacji DNA i skierowane przeciw glikoproteinie błony komórkowej CD52 o masie 21–28 kD. Alemtuzumab to przeciwciało IgG1 kappa zawierające regiony zmienne oraz stałe ludzkiego przeciwciała, a także regiony determinujące dopasowanie z mysiego (szczurzego) przeciwciała monoklonalnego. Przybliżona masa cząsteczkowa przeciwciała to 150 kD.

Alemtuzumab wiąże się z antygenem CD52 obecnym w dużych ilościach na powierzchni limfocytów T (CD3<sup>+</sup>) oraz B (CD19<sup>+</sup>), a także, w mniejszych ilościach, na powierzchni komórek NK, monocytów i makrofagów. Ilość antygeny CD52 na powierzchni neutrofilów, komórek plazmatycznych i komórek macierzystych szpiku kostnego jest niewielka lub niewykrywalna. Alemtuzumab działa poprzez cytolizę komórkową zależną od przeciwciała oraz lizę zależną od układu dopełniacza następujące po związaniu z powierzchnią limfocytów T oraz B.

Mechanizm działania terapeutycznego produktu leczniczego LEMTRADA w przypadku stwardnienia rozsianego nie został w pełni wyjaśniony. Jednakże badania wskazują na oddziaływanie o charakterze immunomodulacyjnym w drodze zmniejszenia liczebności i odtworzenia populacji limfocytów, w tym:

- zmianę po leczeniu liczebności, odsetka i właściwości niektórych podgrup limfocytów
- zwiększenie udziału podgrupy regulatorowych limfocytów T
- zwiększenie udziału podgrupy limfocytów T oraz B pamięci
- przejściowy wpływ na składniki odporności wrodzonej (tj. neutrofile, makrofagi, komórki NK)

Zmniejszenie liczby limfocytów T oraz B w krwioobiegu wywoływane przez produkt leczniczy LEMTRADA i następujące po tym odtworzenie populacji może zmniejszać ryzyko nawrotu choroby, co ostatecznie opóźnia jej progresję.

#### Działanie farmakodynamiczne

Produkt leczniczy LEMTRADA powoduje zmniejszenie liczby limfocytów T oraz B w krwioobiegu po każdym kursie leczenia, przy czym najniższa liczebność tych komórek występuje 1 miesiąc po zakończeniu kursu leczenia (najwcześniejszy punkt czasowy po zakończeniu leczenia w badaniach fazy III). Liczebność limfocytów wzrasta ponownie w miarę upływu czasu, a odtworzenie populacji limfocytów B zostaje zwykle osiągnięte w ciągu 6 miesięcy. Liczba limfocytów CD3<sup>+</sup> i CD4<sup>+</sup> rośnie znacznie wolniej, jednak zazwyczaj nie powraca do wartości początkowych przed upływem 12 miesięcy od zakończenia leczenia. U około 40% pacjentów całkowita liczba limfocytów osiągała dolną granicę normy (DGN) w ciągu 6 miesięcy po każdym kursie leczenia, a u około 80% pacjentów całkowita liczba limfocytów osiągała DGN w ciągu 12 miesięcy po każdym kursie leczenia.

Wpływ produktu leczniczego LEMTRADA na neutrofile, monocyty, eozynofile, bazofile i komórki NK ma jedynie charakter przejściowy.

#### Skuteczność kliniczna i bezpieczeństwo stosowania

Bezpieczeństwo stosowania i skuteczność produktu leczniczego LEMTRADA oceniano w 3 randomizowanych badaniach klinicznych z użyciem czynnego produktu porównawczego prowadzonych metodą zaślepienia badacza oceniającego z udziałem pacjentów chorujących na RRMS.

**Dla badania 1. i 2. projekt/dane demograficzne i wyniki przedstawiono odpowiednio w tabeli 2 i 3.**

<b>Tabela 2: Projekt badania i charakterystyka w punkcie początkowym badań 1. i 2.</b>		
	<b>Badanie 1.</b>	<b>Badanie 2.</b>
<b>Nazwa badania</b>	CAMMS323 (CARE-MS I)	CAMMS32400507 (CARE-MS II)
<b>Projekt badania</b>		
Wywiad chorobowy	Pacjenci z <b>aktywnym</b> stwardnieniem rozsianym <b>definiowanym jako</b> wystąpienie co najmniej 2 <b>nawrotów choroby w ciągu</b> ostatnich 2 lat.	
Okres obserwacji	2 lata	
Populacja badania	Pacjenci wcześniej nieleczeni	Pacjenci z niewystarczającą odpowiedzią na wcześniejsze leczenie*
<b>Charakterystyka w punkcie początkowym badania</b>		
Średni wiek (lata)	33	35
Średni czas/mediana czasu trwania choroby	2 lata/1,6 roku	4,5/3,8 roku
Średni czas trwania wcześniejszego leczenia stwardnienia rozsianego (stosowany $\geq 1$ lek)	Brak leczenia	36 miesięcy
Odsetek pacjentów, którzy odbyli $\geq 2$ wcześniejsze leczenia stwardnienia rozsianego	Nie dotyczy	28%
Średni wynik w skali EDSS w punkcie początkowym badania	2,0	2,7

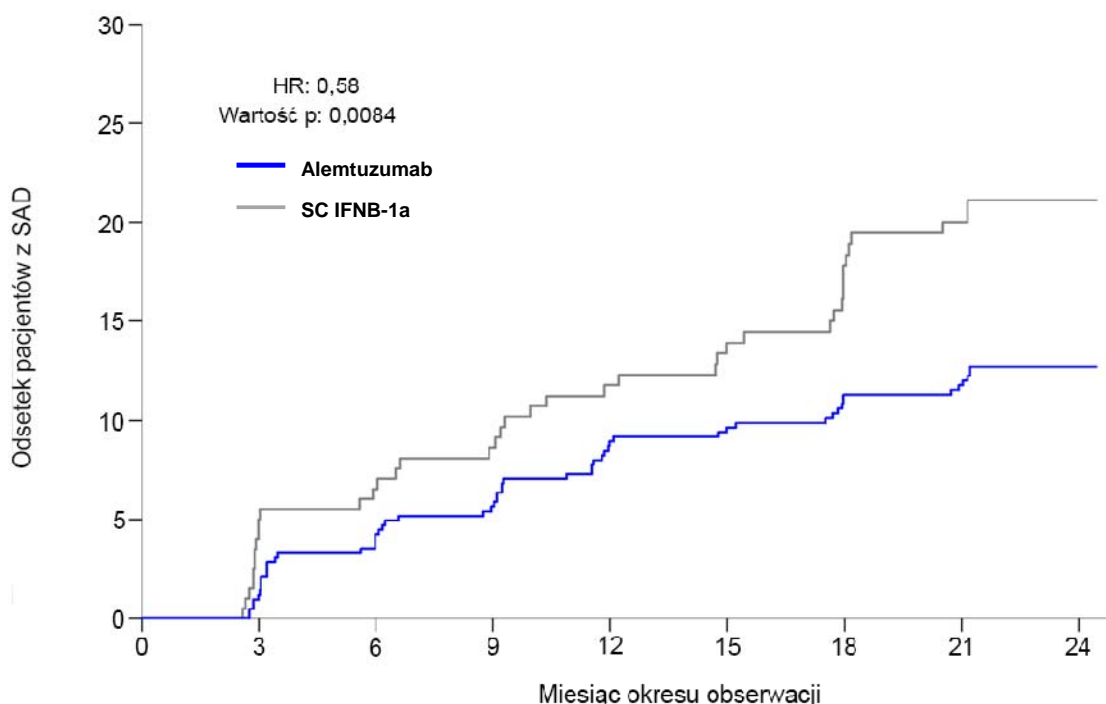
\* Określani jako pacjenci, u których w trakcie leczenia interferonem beta lub octanem glatirameru, po co najmniej 6 miesiącach terapii, doszło do co najmniej 1 nawrotu choroby.

<b>Tabela 3: Kluczowe punkty kliniczne i końcowe stwierdzane w ramach NMR w badaniach 1. i 2.</b>				
	<b>Badanie 1.</b>		<b>Badanie 2.</b>	
<b>Nazwa badania</b>	CAMMS323 (CARE-MS I)		CAMMS32400507 (CARE-MS II)	
<b>Kliniczne punkty końcowe</b>	<b>LEMTRADA 12 mg (N = 376)</b>	<b>Podawany podskórnie IFNB-1a (N = 187)</b>	<b>LEMTRADA 12 mg (N = 426)</b>	<b>Podawany podskórnie IFNB-1a (N = 202)</b>
Częstość występowania nawrotów choroby <sup>1</sup> Roczny wskaźnik nawrotów (ARR) (95% CI)	0,18 (0,13; 0,23)	0,39 (0,29; 0,53)	0,26 (0,21; 0,33)	0,52 (0,41; 0,66)
Współczynnik częstości (95% CI) Redukcja ryzyka	0,45 (0,32; 0,63) 54,9 (p < 0,0001)		0,51 (0,39; 0,65) 49,4 (p < 0,0001)	
Niepełnosprawność <sup>2</sup> (stałe narastanie niepełnosprawności [SAD] ≥ 6 miesięcy <sup>1</sup> ) Liczba pacjentów z SAD trwającym 6 miesięcy (%) (95% CI)	8,0% (5,7; 11,24)	11,1% (7,3; 16,7)	12,7% (9,9; 16,3)	21,1% (15,9; 27,7)
Współczynnik ryzyka (95% CI)	0,70 (0,40; 1,23) (p = 0,2)		0,58 (0,38; 0,87) (p = 0,0084)	
Pacjenci, u których w roku 2. nie doszło do nawrotu choroby (95% CI)	77,6% (72,9; 81,6) (p < 0,0001)	58,7% (51,1; 65,5)	65,4% (60,6; 69,7) (p < 0,0001)	46,7% (39,5; 53,5)
Zmiana wyniku w skali EDSS w roku 2. w porównaniu z punktem początkowym badania Szacowana (95% CI)	-0,14 (-0,25; -0,02) (p = 0,42)	-0,14 (-0,29; 0,01)	-0,17 (-0,29; -0,05) (p < 0,0001)	0,24 (0,07; 0,41)
<b>Punkty końcowe stwierdzane w badaniu NMR (0–2 lat)</b>				
Mediana % zmiany objętości zmiany chorobowej w sekwencji T2 badania NMR	-9,3 (-19,6; -0,2) (p = 0,31)	-6,5 (-20,7; 2,5)	-1,3 (p = 0,14)	-1,2
Pacjenci z nowymi lub powiększającymi się zmianami chorobowymi w sekwencji T2 w roku 2.	48,5% (p = 0,035)	57,6%	46,2% (p < 0,0001)	67,9%
Pacjenci ze zmianami chorobowymi pochłaniającymi gadolin w roku 2.	15,4% (p = 0,001)	27,0%	18,5% (p < 0,0001)	34,2%
Pacjenci z nowymi hipointensywnymi zmianami chorobowymi w sekwencji T1 w roku 2.	24,0% (p = 0,055)	31,4%	19,9% (p < 0,0001)	38,0%
Mediana % zmiany w miąższowej frakcji mózgu	-0,867 (p < 0,0001)	-1,488	-0,615 (p = 0,012)	-0,810



- 1 Równorzędne pierwszorzędowe punkty końcowe: roczny wskaźnik nawrotów (ARR) i stałe narastanie niepełnosprawności (SAD). Badanie uznawano za zakończone sukcesem, jeśli co najmniej jeden z równorzędnych pierwszorzędowych punktów końcowych został osiągnięty.
- 2 Czas do wystąpienia stałego narastania niepełnosprawności (SAD) definiowano jako wzrost o co najmniej 1 punkt na rozszerzonej skali oceny stanu niepełnosprawności (EDSS) od wartości bazowej  $\geq 1,0$  (wzrost o 1,5 punktu u pacjentów z wynikiem w punkcie początkowym badania wynoszącym 0), który utrzymał się przez co najmniej 6 miesięcy.

**Rycina 1: Czas do wystąpienia stałego narastania niepełnosprawności utrzymującego się przez 6 miesięcy w badaniu 2.**



#### *Nasilenie nawrotów choroby*

Analizy dodatkowe danych z badania 1. (CAMMS323) łącznie z wpływem na częstość występowania nawrotów choroby wykazały, że w porównaniu ze stosowaniem IFNB-1a, po podaniu produktu leczniczego LEMTRADA w dawce 12 mg na dobę u znacznie mniejszej liczby pacjentów (obniżenie o 61%,  $p = 0,0056$ ) wystąpiły ciężkie nawroty choroby oraz znacząco mniejsza liczba nawrotów wymagała leczenia steroidami (obniżenie o 58%,  $p < 0,0001$ ).

Analizy dodatkowe danych z badania 2. (CAMMS32400507) wykazały, że w porównaniu ze stosowaniem IFNB-1a po podaniu produktu leczniczego LEMTRADA w dawce 12 mg na dobę u znacznie mniejszej liczby pacjentów (obniżenie o 48%,  $p = 0,0121$ ) wystąpiły ciężkie nawroty choroby oraz znacznie mniej nawrotów wymagało leczenia steroidami (obniżenie o 56%,  $p < 0,0001$ ) lub hospitalizacji (obniżenie o 55%,  $p = 0,0045$ ).

#### *Utrzymujące się zmniejszenie niepełnosprawności (SRD)*

Czas do wystąpienia SDR (utrzymującego się zmniejszenia niepełnosprawności) definiowano jako spadek o co najmniej jeden punkt na rozszerzonej skali oceny stanu niepełnosprawności (EDSS) od wartości bazowej  $\geq 2$  utrzymujący się przez co najmniej 6 miesięcy. Wartość SRD to miara utrzymującego się zmniejszenia niepełnosprawności. U 29% pacjentów leczonych produktem leczniczym LEMTRADA w badaniu 2. uzyskano SDR, natomiast w przypadku pacjentów, którym podawano podskórnie IFNB-1a, ten punkt końcowy osiągnęło zaledwie 13% pacjentów. Różnica była statystycznie istotna ( $p = 0,0002$ ).

W badaniu 3. (badanie CAMMS223 fazy II) przez 5 lat oceniano bezpieczeństwo stosowania i skuteczność produktu leczniczego LEMTRADA u pacjentów z RRMS. W momencie włączenia do badania pacjenci uzyskali wynik na skali EDSS mieszczący się w przedziale 0–3,0, stwierdzono u nich co najmniej dwa epizody kliniczne stwardnienia rozsianego w ostatnich 2 latach i  $\geq 1$  zmianę chorobową pochłaniającą gadolin. Pacjenci nie byli wcześniej leczeni z powodu stwardnienia rozsianego. Zastosowano u nich leczenie produktem leczniczym LEMTRADA w dawce 12 mg na dobę (N = 108) lub 24 mg na dobę (N = 108), który podawano raz dziennie przez 5 dni w miesiącu 0. oraz przez 3 dni w miesiącu 12., lub podawanym podskórnie IFNB-1a w dawce 44  $\mu\text{g}$  (N = 107) 3 razy w tygodniu przez 3 lata. U czterdziestu sześciu pacjentów przeprowadzono trzeci kurs leczenia produktem leczniczym LEMTRADA, który podawano w dawce 12 mg na dobę lub 24 mg na dobę przez 3 dni w miesiącu 24.

Po upływie 3 lat produkt leczniczy LEMTRADA spowodował obniżenie ryzyka wystąpienia stałego narastania niepełnosprawności trwającego 6 miesięcy o 76% (współczynnik ryzyka 0,24 [95% CI: 0,110; 0,545],  $p < 0,0006$ ) i rocznego wskaźnika nawrotów (ARR) o 67% (współczynnik częstości 0,33 [95% CI: 0,196; 0,552],  $p < 0,0001$ ) w porównaniu z podawanym podskórnie IFNB-1a. Alemtuzumab podawany w dawce 12 mg na dobę prowadził do znacząco niższych wyników na skali EDSS (poprawy w porównaniu z wynikami w punkcie początkowym badania) w czasie 2 lat obserwacji w porównaniu z IFNB-1a ( $p < 0,0001$ ).

Po upływie 5 lat produkt leczniczy LEMTRADA spowodował obniżenie ryzyka wystąpienia stałego narastania niepełnosprawności o 69% (współczynnik ryzyka 0,31 [95% CI: 0,161; 0,598],  $p = 0,0005$ ) i wartości ARR o 66% (współczynnik częstości 0,34 [95% CI: 0,202; 0,569],  $p < 0,0001$ ) w porównaniu z podawanym podskórnie IFNB-1a.

W czasie otwartego okresu obserwacji badań klinicznych dotyczących produktu leczniczego LEMTRADA niektórym pacjentom podano dodatkową „doraźną” dawkę produktu LEMTRADA na podstawie udokumentowanej oznaki ponownej aktywacji choroby. Dodatkowy(-e) kurs(y) leczenia produktem leczniczym LEMTRADA obejmował(y) podanie 12 mg na dobę przez 3 kolejne dni (dawka całkowita 36 mg) co najmniej 12 miesięcy po wcześniejszym kursie leczenia. Nie określono w pełni korzyści i zagrożeń związanych ze stosowaniem więcej niż 2 kursów leczenia, jednak wyniki sugerują, że profil bezpieczeństwa się nie zmienia w przypadku zastosowania dodatkowych kursów. Jeśli zaistnieje konieczność zastosowania dodatkowych kursów leczenia, należy je podać po upływie co najmniej 12 miesięcy od ostatniego kursu.

#### *Immunogenność*

Podobnie jak w przypadku wszystkich białek terapeutycznych, może wystąpić immunogenność. Dane odzwierciedlają odsetek pacjentów, u których stwierdzono dodatni wynik badania na obecność przeciwciał przeciw alemtuzumabowi wykonanego metodą testu immunoabsorpcji enzymatycznej (ELISA) i potwierdzonego testem wiązania kompetycyjnego. Próbkę z wynikami dodatnimi oceniano dalej z wykorzystaniem cytometrii przepływowej pod kątem obecności dowodów na hamowanie aktywności *in vitro*. Od pacjentów ze stwardnieniem rozsianym biorących udział w badaniach klinicznych z grupą kontrolną pobrano próbki surowicy w 1., 3. i 12. miesiącu po każdym kursie leczenia w celu wykrycia przeciwciał przeciw alemtuzumabowi. U około 85% pacjentów otrzymujących produkt leczniczy LEMTRADA stwierdzono w trakcie badania dodatni wynik testu na obecność przeciwciał przeciw alemtuzumabowi, a u 92% z nich uzyskano również dodatni wynik na obecność przeciwciał hamujących wiązanie produktu leczniczego LEMTRADA *in vitro*. U pacjentów, u których doszło do wytworzenia przeciwciał przeciw alemtuzumabowi, nastąpiło to w ciągu 15 miesięcy po początkowej ekspozycji. Nie stwierdzono powiązania pomiędzy obecnością przeciwciał przeciw alemtuzumabowi lub przeciwciał przeciw alemtuzumabowi hamujących jego wiązanie a zmniejszeniem skuteczności działania produktu leczniczego, zmianą właściwości farmakodynamicznych lub wystąpieniem działań niepożądanych, w tym reakcji związanych z infuzją.

Występowanie przeciwciał jest bardzo uzależnione od czułości i swoistości badania. Dodatkowo na obserwowane w badaniu występowanie dodatnich wyników na obecność przeciwciał (w tym przeciwciał hamujących) może wpływać kilka czynników, w tym metodologia badania, obchodzenie się z próbką,

moment pobrania próbki, jednocześnie stosowane leki i choroby współwystępujące. Z tego powodu porównywanie występowania przeciwciał przeciw produktowi leczniczemu LEMTRADA z występowaniem przeciwciał przeciw innym produktom może być mylące.

### Dzieci i młodzież

Europejska Agencja Leków uchyliła obowiązek dołączania wyników badań alemtuzumabu u dzieci w wieku od urodzenia do 10 roku życia w leczeniu stwardnienia rozsianego (stosowanie u dzieci i młodzieży, patrz punkt 4.2).

Europejska Agencja Leków wstrzymała obowiązek dołączania wyników badań produktu leczniczego LEMTRADA w jednej lub kilku podgrupach populacji dzieci i młodzieży leczonych z powodu RRMS (stosowanie u dzieci i młodzieży, patrz punkt 4.2).

## **5.2 Właściwości farmakokinetyczne**

Właściwości farmakokinetyczne produktu leczniczego LEMTRADA oceniono w grupie 216 pacjentów z RRMS, którzy otrzymywali dożylnie infuzje zawierające produkt leczniczy w dawce 12 mg na dobę lub 24 mg na dobę przez 5 kolejnych dni, a następnie przez 3 kolejne dni po 12 miesiącach od początkowego kursu leczenia. Stężenia w surowicy rosły wraz z każdą kolejną dawką w ramach kursu leczenia, a najwyższe stężenia obserwowano po ostatniej infuzji w kursie. Podanie dawki 12 mg na dobę skutkowało uzyskaniem średniej wartości  $C_{max}$  wynoszącej 3014 ng/ml w 5. dniu początkowego kursu leczenia oraz 2276 ng/ml w 3. dniu drugiego kursu leczenia. Okres połowicznego rozpadu alfa oszacowano na 4–5 dni. Wartość ta była porównywalna pomiędzy kursami leczenia i skutkowała niskimi lub niewykrywalnymi stężeniami w surowicy po około 30 dniach od zakończenia każdego kursu leczenia.

Alemtuzumab to białko, którego oczekiwana ścieżka przemian metabolicznych obejmuje degradację do małych peptydów i poszczególnych aminokwasów w drodze działania szeroko rozpowszechnionych enzymów proteolitycznych. Nie przeprowadzono klasycznych badań dotyczących biotransformacji.

Na podstawie dostępnych danych nie można wyciągnąć wniosków na temat wpływu rasy ani płci na właściwości farmakokinetyczne produktu leczniczego LEMTRADA. Nie badano właściwości farmakokinetycznych produktu leczniczego LEMTRADA u pacjentów w wieku 55 lat ani starszych.

## **5.3 Przedkliniczne dane o bezpieczeństwie**

### Rakotwórczość i mutagenesa

Nie przeprowadzono badań w celu oceny potencjału rakotwórczego i mutagennego alemtuzumabu.

### Płodność i reprodukcja

Leczenie alemtuzumabem podawanym dożylnie w dawkach do 10 mg/kg na dobę przez 5 kolejnych dni (wartość AUC o 7,1 razy wyższa niż ekspozycja u ludzi przy zalecanej dawce dobowej) nie miało wpływu na płodność i reprodukcję u samców transgenicznych myszy huCD52. Liczba prawidłowo zbudowanych plemników była znacznie mniejsza (<10%) niż w grupie kontrolnej, a odsetek nieprawidłowych plemników (z odłączoną główką lub bez główki) uległ znacznemu zwiększeniu (do 3%). Jednak te zmiany nie miały wpływu na płodność i z tego powodu nie zostały uznane za niekorzystne.

U samic myszy, którym podawano alemtuzumab dożylnie w dawkach do 10 mg/kg na dobę (wartość AUC o 4,7 razy wyższa niż ekspozycja u ludzi przy zalecanej dawce dobowej) przez 5 kolejnych dni przed dopuszczeniem samca typu dzikiego, średnia liczba ciałek żółtych i miejsc implantacji na mysz uległa znacznemu zmniejszeniu w porównaniu ze zwierzętami, którym podawano jedynie nośnik. U ciężarnych myszy, którym podawano dawkę 10 mg/kg na dobę, obserwowano zmniejszony przyrost masy ciężarowej w porównaniu z grupą kontrolną, w której podawano jedynie nośnik.

Badanie toksyczności reprodukcyjnej u ciężarnych myszy, którym podawano alemtuzumab dożylnie w dawkach do 10 mg/kg na dobę (wartość AUC o 2,4 razy wyższa niż ekspozycja u ludzi przy zalecanej dawce

dobowej wynoszącej 12 mg na dobę) przez 5 kolejnych dni ciąży, ujawniło znaczny wzrost liczby samic, u których doszło do obumarcia lub resorpcji wszystkich zarodków, z jednoczesnym zmniejszeniem liczby samic z żywymi płodami. Po dawkach do 10 mg/kg na dobę nie obserwowano żadnych nieprawidłowości ani zmian budowy zewnętrznej, a także w obrębie tkanek miękkich czy szkieletu.

U myszy w czasie ciąży i po porodzie obserwowano przenikanie przez łożysko i potencjalną aktywność farmakologiczną alemtuzumabu. W badaniach prowadzonych na myszach u młodych wystawionych w okresie płodowym na działanie alemtuzumabu w dawce 3 mg/kg na dobę przez 5 kolejnych dni (wartość AUC 0,6 razy wyższa niż ekspozycja u ludzi przy zalecanej dawce dobowej wynoszącej 12 mg na dobę) obserwowano zmiany liczby limfocytów. Rozwój poznawczy, fizyczny i płciowy młodych wystawionych na działanie alemtuzumabu w czasie laktacji nie był zakłócany przy dawkach do 10 mg/kg na dobę.

## **6. DANE FARMACEUTYCZNE**

### **6.1 Wykaz substancji pomocniczych**

Disodu fosforan dwuwodny (E339)  
Disodu edetynian  
Potasu chlorek (E508)  
Potasu diwodorofosforan (E340)  
Polisorbat 80 (E433)  
Sodu chlorek  
Woda do wstrzykiwań

### **6.2 Niezgodności farmaceutyczne**

Nie mieszać produktu leczniczego z innymi produktami leczniczymi, ponieważ nie wykonywano badań dotyczących zgodności. Nie dotyczy to produktów leczniczych wymienionych w punkcie 6.6.

### **6.3 Okres ważności**

Koncentrat  
3 lata

#### Roztwór rozcieńczony

Stabilność chemiczna i fizyczna produktu leczniczego jest zachowywana przez 8 godzin w temperaturze od 2°C do 8°C.

Z mikrobiologicznego punktu widzenia zaleca się natychmiastowe wykorzystanie produktu leczniczego. Jeśli nie zostanie on wykorzystany od razu, za warunki i czas przechowywania do momentu jego zastosowania odpowiada osoba podająca lek. Nie należy jednak przechowywać roztworu dłużej niż 8 godzin w temperaturze od 2°C do 8°C, w miejscu chronionym przed światłem.

### **6.4 Specjalne środki ostrożności podczas przechowywania**

Koncentrat  
Przechowywać w lodówce (2°C–8°C).  
Nie zamrażać.  
Przechowywać fiołkę w opakowaniu zewnętrznym w celu ochrony przed światłem.

Warunki przechowywania produktu leczniczego po rozcieńczeniu, patrz punkt 6.3.

### **6.5 Rodzaj i zawartość opakowania**

Produkt leczniczy LEMTRADA jest dostarczany w przezroczystej szklanej fiołce o pojemności 2 ml z korkiem z gumy butylowej i aluminiowym wieczkiem zabezpieczającym ze zrywalną częścią plastikową.

Wielkość opakowań: pudełko tekturowe z 1 fiolką.

#### **6.6 Specjalne środki ostrożności dotyczące usuwania i przygotowania produktu leczniczego do stosowania**

Zawartość fiołki należy przed podaniem sprawdzić pod kątem obecności cząstek i zmiany zabarwienia. Nie należy stosować produktu leczniczego w przypadku stwierdzenia obecności cząstek lub zmiany barwy koncentratu.

Fiołek nie należy wstrząsać przed użyciem.

W przypadku podania dożylnego należy pobrać z fiołki do strzykawki z zachowaniem zasad aseptyki 1,2 ml produktu leczniczego LEMTRADA. Następnie należy dodać go do 100 ml roztworu chlorku sodu o stężeniu 9 mg/ml (0,9%) lub roztworu glukozy (5%) do infuzji. Tego produktu leczniczego nie wolno rozcieńczać innymi rozpuszczalnikami. Worek należy delikatnie odwrócić w celu wymieszania roztworu.

Produkt leczniczy LEMTRADA nie zawiera żadnych przeciwbakteryjnych środków konserwujących, dlatego należy zwrócić szczególną uwagę na zapewnienie jałowych warunków przygotowywania roztworu. Zaleca się natychmiastowe podanie rozcieńczonego produktu. Każda fiołka jest przeznaczona wyłącznie do jednorazowego użytku.

Wszelkie niewykorzystane resztki produktu leczniczego lub jego odpady należy usunąć zgodnie z lokalnymi przepisami.

#### **7. PODMIOT ODPOWIEDZIALNY POSIADAJĄCY POZWOLENIE NA DOPUSZCZENIE DO OBROTU**

Genzyme Therapeutics Ltd  
4620 Kingsgate  
Cascade Way  
Oxford Business Park South  
Oxford  
OX4 2SU  
Wielka Brytania

#### **8. NUMER(-Y) POZWOLENIA(Ń) NA DOPUSZCZENIE DO OBROTU**

EU/1/13/869/001

#### **9. DATA WYDANIA PIERWSZEGO POZWOLENIA NA DOPUSZCZENIE DO OBROTU/DATA PRZEDŁUŻENIA POZWOLENIA**

Data wydania pierwszego pozwolenia na dopuszczenie do obrotu: 12 września 2013

#### **10. DATA ZATWIERDZENIA LUB CZĘŚCIOWEJ ZMIANY TEKSTU CHARAKTERYSTYKI PRODUKTU LECZNICZEGO**

Szczegółowe informacje o tym produkcie leczniczym są dostępne na stronie internetowej Europejskiej Agencji Leków <http://www.ema.europa.eu>.

## **ANEKS II**

- A. WYTWÓRCA BIOLOGICZNEJ SUBSTANCJI CZYNNEJ ORAZ  
WYTWÓRCY ODPOWIEDZIALNI ZA ZWOLNIENIE SERII**
- B. WARUNKI LUB OGRANICZENIA DOTYCZĄCE  
ZAOPATRZENIA I STOSOWANIA**
- C. INNE WARUNKI I WYMAGANIA DOTYCZĄCE  
DOPUSZCZENIA DO OBROTU**
- D. WARUNKI LUB OGRANICZENIA DOTYCZĄCE  
BEZPIECZNEGO I SKUTECZNEGO STOSOWANIA PRODUKTU  
LECZNICZEGO**

## **A. WYTWÓRCA BIOLOGICZNEJ SUBSTANCJI CZYNNEJ ORAZ WYTWÓRCY ODPOWIEDZIALNI ZA ZWOLNIENIE SERII**

### Nazwa i adres wytwórcy biologicznej substancji czynnej

Boehringer Ingelheim Pharma GmbH & Co. KG  
Birkendorfer Straße 65  
88397 Biberach an der Riss  
Niemcy

### Nazwa i adres wytwórców odpowiedzialnych za zwolnienie serii

Genzyme Limited  
37 Hollands Road  
Haverhill  
Suffolk  
CB9 8PU  
Wielka Brytania

Genzyme Ireland Limited  
IDA Industrial Park  
Old Kilmeaden Road  
Waterford  
Irlandia

Wydrukowana ulotka dla pacjenta musi zawierać nazwę i adres wytwórcy odpowiedzialnego za zwolnienie danej serii produktu leczniczego.

## **B. WARUNKI LUB OGRANICZENIA DOTYCZĄCE ZAOPATRZENIA I STOSOWANIA**

Produkt leczniczy wydawany na receptę do zastrzeżonego stosowania (patrz aneks I: Charakterystyka Produktu Leczniczego, punkt 4.2

- **Oficjalne zwalnianie serii**

Zgodnie z art. 114 dyrektywy 2001/83/WE, oficjalne zwalnianie serii będzie przeprowadzane przez laboratorium państwowe lub przez laboratorium wyznaczone do tego celu.

## **C. INNE WARUNKI I WYMAGANIA DOTYCZĄCE DOPUSZCZENIA DO OBROTU**

- **Okresowy raport o bezpieczeństwie stosowania**

Podmiot odpowiedzialny przedłoży pierwszy okresowy raport o bezpieczeństwie stosowania w ciągu 6 miesięcy po dopuszczeniu do obrotu. Następnie podmiot odpowiedzialny będzie przedkładać okresowe raporty o bezpieczeństwie stosowania produktu zgodnie z wymogami określonymi w wykazie unijnych dat referencyjnych (*ang. EURD list*), o którym mowa w art. 107c ust. 7 dyrektywy 2001/83/WE i który jest ogłaszany na europejskiej stronie internetowej dotyczącej leków.

## **D. WARUNKI I OGRANICZENIA DOTYCZĄCE BEZPIECZNEGO I SKUTECZNEGO STOSOWANIA PRODUKTU LECZNICZEGO**

### **• Plan zarządzania ryzykiem (ang. Risk Management Plan, RMP)**

Podmiot odpowiedzialny podejmie wymagane działania i interwencje z zakresu nadzoru nad bezpieczeństwem farmakoterapii wyszczególnione w RMP, przedstawionym w module 1.8.2 dokumentacji do pozwolenia na dopuszczenie do obrotu, i wszelkich jego kolejnych aktualizacjach.

Uaktualniony RMP należy przedstawiać:

- na żądanie Europejskiej Agencji Leków;
- w razie zmiany systemu zarządzania ryzykiem, zwłaszcza w wyniku uzyskania nowych informacji, które mogą istotnie wpłynąć na stosunek ryzyka do korzyści, lub w wyniku uzyskania istotnych informacji, dotyczących bezpieczeństwa stosowania produktu leczniczego lub odnoszących się do minimalizacji ryzyka.

Jeśli daty przedłożenia PSUR i aktualizacji RMP są zbliżone, raporty należy złożyć w tym samym czasie.

### **• Dodatkowe działania w celu minimalizacji ryzyka**

Przed wprowadzeniem produktu na rynek w każdym z państw członkowskich podmiot odpowiedzialny powinien uzgodnić z właściwym organem krajowym program edukacyjny dla pracowników służby zdrowia oraz pacjentów.

Podmiot odpowiedzialny, zgodnie z uzgodnieniem z właściwym organem krajowym w każdym państwie członkowskim, w którym lek LEMTRADA będzie wprowadzany na rynek, powinien w momencie wprowadzenia produktu na rynek, jak i po jego wprowadzeniu, zapewnić wszystkim lekarzom, którzy będą chcieli przepisać lek LEMTRADA, zaktualizowany pakiet edukacyjny dla lekarza zawierający następujące dokumenty:

- Charakterystykę Produktu Leczniczego,
- Poradnik dla pracownika służby zdrowia,
- Lista kontrolna dla lekarza przepisującego lek,
- Poradnik dla pacjenta,
- Karta ostrzegawcza pacjenta.

**Poradnik dla pracownika służby zdrowia** powinien zawierać następujące kluczowe informacje:

1. Opis zagrożeń związanych ze stosowaniem leku LEMTRADA, takich jak:
  - immunologiczna plamica małopłytkowa (ITP);
  - nefropatie, w tym choroba anty-GBM polegająca na wytwarzaniu przeciwciał skierowanych przeciwko błonie podstawnej kłębuszków nerkowych;
  - zaburzenia tarczycy;
2. Zalecenia dotyczące sposobu ograniczenia ryzyka tych działań niepożądanych dzięki właściwej edukacji pacjenta, monitorowaniu jego stanu i zarządzaniu terapią;
3. Punkt „Często zadawane pytania”.

**Lista kontrolna dla lekarza przepisującego lek** powinna zawierać następujące kluczowe informacje:

1. lista badań do przeprowadzenia w ramach początkowych przesiewowych badań pacjenta;
2. harmonogram szczepień do wykonania w okresie do 6 tygodni przed rozpoczęciem leczenia;



3. wykaz informacji dotyczących premedykacji, ogólnego stanu zdrowia pacjenta, ciąży i stosowanych środków antykoncepcyjnych (do sprawdzenia bezpośrednio przed rozpoczęciem leczenia);
4. wykaz czynności dotyczących monitorowania wykonywanych podczas leczenia oraz przez 4 lata po zakończeniu leczenia;
5. oświadczenie potwierdzające, że pacjent został poinformowany o ryzyku wystąpienia poważnych zaburzeń autoimmunologicznych, zakażeń i nowotworów (i zrozumiał te zagrożenia), jak również o środkach, jakie należy podjąć, aby zminimalizować to ryzyko.

**Poradnik dla pacjenta** powinien zawierać następujące kluczowe informacje:

1. Opis zagrożeń związanych ze stosowaniem leku LEMTRADA, takich jak:
  - immunologiczna plamica małopłytkowa (ITP);
  - nefropatie, w tym choroba anti-GBM polegająca na wytwarzaniu przeciwciał skierowanych przeciwko błonie podstawnej kłębuszków nerkowych;
  - zaburzenia tarczycy;
  - poważne zakażenia;
2. Opis objawów przedmiotowych i podmiotowych związanych z zagrożeniami autoimmunologicznymi;
3. Opis zalecanego sposobu postępowania w razie wystąpienia objawów przedmiotowych lub podmiotowych związanych z tymi zagrożeniami (np. jak skontaktować się z lekarzem);
4. Zalecenia związane z planowaniem harmonogramu monitorowania stanu pacjenta.

**Karta ostrzegawcza pacjenta** powinna zawierać następujące kluczowe informacje:

1. Komunikat ostrzegawczy dla pracowników służby zdrowia zajmujących się kiedykolwiek leczeniem pacjenta (również w nagłych wypadkach) informujący, że pacjent stosuje lek LEMTRADA;
2. Informację, że stosowanie leku LEMTRADA może zwiększać ryzyko wystąpienia następujących chorób:
  - immunologicznej plamicy małopłytkowej (ITP);
  - nefropatii, w tym choroby anti-GBM (wytwarzanie przeciwciał skierowanych przeciwko błonie podstawnej kłębuszków nerkowych);
  - zaburzeń tarczycy;
  - poważnych zakażeń;
3. Dane kontaktowe do lekarza, który przepisał lek LEMTRADA.

**ANEKS III**

**OZNAKOWANIE OPAKOWAŃ I ULOTKA DLA PACJENTA**

## **A. OZNAKOWANIE OPAKOWAŃ**

**INFORMACJE ZAMIESZCZANE NA OPAKOWANIACH ZEWNĘTRZNYCH**

**ZEWNĘTRZNE PUDEŁKO/OPAKOWANIE Z 1 FIOŁKĄ**

**1. NAZWA PRODUKTU LECZNICZEGO**

LEMTRADA 12 mg koncentrat do sporządzania roztworu do infuzji  
alemtuzumab

**2. ZAWARTOŚĆ SUBSTANCJI CZYNNEJ(YCH)**

Każda fiolka zawiera 12 mg alemtuzumabu w 1,2 ml (10 mg/ml).

**3. WYKAZ SUBSTANCJI POMOCNICZYCH**

E339, disodu edetynian, E508, E340, E433, sodu chlorek, woda do wstrzykiwań

**4. POSTAĆ FARMACEUTYCZNA I ZAWARTOŚĆ OPAKOWANIA**

Koncentrat do sporządzania roztworu do infuzji

1 fiolka

12 mg/1,2 ml

**5. SPOSÓB I DROGA(I) PODANIA**

Należy zapoznać się z treścią ulotki przed zastosowaniem leku.

Podanie dożylnie.

Podać w ciągu 8 godzin od rozcieńczenia.

**6. OSTRZEŻENIE DOTYCZĄCE PRZECHOWYWANIA PRODUKTU LECZNICZEGO W MIEJSCU NIEWIDOCZNYM I NIEDOSTĘPNYM DLA DZIECI**

Lek przechowywać w miejscu niewidocznym i niedostępnym dla dzieci.

**7. INNE OSTRZEŻENIA SPECJALNE, JEŚLI KONIECZNE**

**8. TERMIN WAŻNOŚCI**

Termin ważności (EXP):

**9. WARUNKI PRZECHOWYWANIA**

Fiolkę przechowywać w opakowaniu zewnętrznym w celu ochrony przed światłem.

Przechowywać w lodówce.

Nie zamrażać ani nie wstrząsać.

**10. SPECJALNE ŚRODKI OSTROŻNOŚCI DOTYCZĄCE USUWANIA NIEZUŻYTEGO PRODUKTU LECZNICZEGO LUB POCHODZĄCYCH Z NIEGO ODPADÓW, JEŚLI DOTYCZY**

**11. NAZWA I ADRES PODMIOTU ODPOWIEDZIALNEGO**

Genzyme Therapeutics Ltd  
4620 Kingsgate  
Cascade Way  
Oxford Business Park South  
Oxford  
OX4 2SU  
Wielka Brytania

**12. NUMER(Y) POZWOLENIA(Ń) NA DOPUSZCZENIE DO OBROTU**

EU/1/13/869/001

**13. NUMER SERII**

Nr serii (Lot):

**14. OGÓLNA KATEGORIA DOSTĘPNOŚCI**

**15. INSTRUKCJA UŻYCIA**

**16. INFORMACJA PODANA SYSTEMEM BRAILLE'A**

<Zaakceptowano uzasadnienie braku informacji systemem Braille'a.>

**MINIMUM INFORMACJI ZAMIESZCZANYCH NA MAŁYCH OPAKOWANIACH  
BEZPOŚREDNICH**

**ETYKIETA/FIOLKA**

**1. NAZWA PRODUKTU LECZNICZEGO I DROGA(I) PODANIA**

LEMTRADA 12 mg koncentrat jałowy  
alemtuzumab  
i.v.

**2. SPOSÓB PODAWANIA**

**3. TERMIN WAŻNOŚCI**

EXP

**4. NUMER SERII**

Lot

**5. ZAWARTOŚĆ OPAKOWANIA Z PODANIEM MASY, OBJĘTOŚCI LUB LICZBY  
JEDNOSTEK**

1,2 ml

**6. INNE**

## **B. ULOTKA DLA PACJENTA**

## Ulotka dołączona do opakowania: informacja dla pacjenta

### LEMTRADA 12 mg, koncentrat do sporządzania roztworu do infuzji alemtuzumab

▼ Niniejszy produkt leczniczy będzie dodatkowo monitorowany. Umożliwi to szybkie zidentyfikowanie nowych informacji o bezpieczeństwie. Użytkownik leku też może w tym pomóc, zgłaszając wszelkie działania niepożądane, które wystąpiły po zastosowaniu leku. Aby dowiedzieć się, jak zgłaszać działania niepożądane – patrz punkt 4.

**Należy uważnie zapoznać się z treścią ulotki przed podaniem leku, ponieważ zawiera ona informacje ważne dla pacjenta.**

- Należy zachować tę ulotkę, aby w razie potrzeby móc ją ponownie przeczytać.
- Należy zwrócić się do lekarza w razie jakichkolwiek wątpliwości.
- Jeśli wystąpią jakiegokolwiek objawy niepożądane, w tym wszelkie możliwe objawy niepożądane niewymienione w ulotce, należy powiedzieć o tym lekarzowi. Patrz punkt 4.

#### Spis treści ulotki

1. Co to jest lek LEMTRADA i w jakim celu się go stosuje
2. Informacje ważne przed podaniem leku LEMTRADA
3. Jak będzie podawany lek LEMTRADA
4. Możliwe działania niepożądane
5. Jak przechowywać lek LEMTRADA
6. Zawartość opakowania i inne informacje

#### 1. Co to jest lek LEMTRADA i w jakim celu się go stosuje

Lek LEMTRADA zawiera substancję czynną — alemtuzumab — stosowaną w leczeniu dorosłych pacjentów ze stwardnieniem rozsianym (ang. multiple sclerosis, SM) o przebiegu rzutowo-ustępującym (ang. relapsing-remitting multiple sclerosis, RRMS). Lek LEMTRADA nie prowadzi do wyleczenia SM, jednak może zmniejszyć liczbę nawrotów choroby. Lek może również pomóc w spowolnieniu lub cofnięciu niektórych przedmiotowych lub podmiotowych objawów SM. W badaniach klinicznych u pacjentów leczonych lekiem LEMTRADA wystąpiło mniej nawrotów choroby oraz rzadziej następowało pogorszenie niepełnosprawności w porównaniu z pacjentami stosującymi beta-interferon wstrzykiwany kilka razy w tygodniu.

#### Czym jest stwardnienie rozsiane?

SM jest autoimmunologiczną chorobą ośrodkowego układu nerwowego (mózgu i rdzenia kręgowego). W przebiegu SM układ odpornościowy pacjenta omyłkowo atakuje ochronną warstwę (osłonkę mielinową) otaczającą włókna nerwowe, powodując stan zapalny. Sytuację, kiedy zapalenie wywołuje objawy choroby, często nazywa się „napadem” lub „nawrotem” choroby. W rzutowo-ustępującym przebiegu stwardnienia rozsianego u pacjentów po nawrocie choroby następuje okres ustąpienia jej objawów.

Objawy jakie wystąpią u pacjenta zależą od tego, która część ośrodkowego układu nerwowego została dotknięta chorobą. Uszkodzenia nerwów powstałe w wyniku zapalenia mogą być odwracalne, ale w miarę postępowania choroby uszkodzenia te mogą się kumulować i utrwać.

#### Jak działa lek LEMTRADA

Lek LEMTRADA reguluje pracę układu odpornościowego pacjenta, ograniczając atakowanie własnego układu nerwowego.



## 2. Informacje ważne przed podaniem leku LEMTRADA

### Kiedy nie stosować leku LEMTRADA:

- jeśli pacjent ma uczulenie na alemtuzumab lub którykolwiek z pozostałych składników tego leku (wymienione w punkcie 6),
- jeśli pacjent jest zakażony ludzkim wirusem niedoboru odporności (ang. human immunodeficiency virus, HIV).

### Ostrzeżenia i środki ostrożności

Przed przyjęciem leku LEMTRADA należy porozmawiać z lekarzem. U pacjenta po serii leczenia lekiem LEMTRADA może zwiększyć się ryzyko rozwinienia się innych chorób autoimmunologicznych lub wystąpienia poważnych zakażeń. Pacjent powinien zrozumieć te zagrożenia oraz wiedzieć, jak je u siebie obserwować. Pacjent otrzyma Kartę ostrzeżeń pacjenta oraz Poradnik dla pacjenta zawierające dalsze informacje. Ważne, aby Kartę ostrzeżeń pacjenta mieć przy sobie przez cały czas trwania leczenia oraz przez 4 lata po otrzymaniu ostatniej infuzji leku LEMTRADA, ponieważ działania niepożądane mogą wystąpić wiele lat po zakończeniu leczenia. Przy podejmowaniu jakiegokolwiek leczenia, nawet niezwiązanego ze stwierdzeniem rozsianym, należy okazać Kartę ostrzeżeń pacjenta lekarzowi.

Przed rozpoczęciem leczenia lekiem LEMTRADA lekarz wykona badania krwi. Badania te mają na celu sprawdzenie, czy pacjent może przyjmować lek LEMTRADA. Przed rozpoczęciem leczenia lekiem LEMTRADA lekarz będzie również chciał się upewnić, czy pacjent nie cierpi na inne określone choroby lub stany.

#### • Choroby autoimmunologiczne

Leczenie lekiem LEMTRADA może zwiększać ryzyko wystąpienia chorób autoimmunologicznych. Są to choroby, w których system odpornościowy pacjenta omyłkowo atakuje jego własny organizm. Informacje na temat określonych chorób, które wystąpiły u pacjentów z SM leczonych lekiem LEMTRADA, przedstawiono poniżej.

Do wystąpienia chorób autoimmunologicznych może dojść wiele lat po zakończeniu leczenia lekiem LEMTRADA. W związku z tym konieczne jest regularne wykonywanie badań krwi i moczu aż do upływu 4 lat od ostatniej infuzji. Wykonywanie badań jest wymagane nawet, gdy pacjent czuje się dobrze, a objawy SM są pod kontrolą. Ponadto istnieją określone objawy przedmiotowe i podmiotowe, na które powinien zwracać uwagę sam pacjent. Szczegółowe informacje na temat tych objawów, jak również badań i działań, które należy podjąć, zostały podane w punkcie 4 *Choroby autoimmunologiczne*.

Więcej przydatnych informacji na temat omawianych chorób autoimmunologicznych (i badań umożliwiających ich rozpoznanie) można znaleźć w **Poradniku dla pacjenta** dotyczącym leku LEMTRADA.

#### ○ **Immunologiczna plamica małopłytkowa (ang. Immune Thrombocytopenic Purpura, ITP)**

Niezbyt często u pacjentów dochodziło do rozwoju **zaburzenia krzepliwości krwi** wywołwanego małą liczbą płytek krwi, określanego jako immunologiczna plamica małopłytkowa (ITP). Trzeba jak najwcześniej rozpoznać chorobę i podjąć leczenie; w przeciwnym wypadku może mieć ona **poważne, a nawet śmiertelne skutki**. Przedmiotowe i podmiotowe objawy ITP opisano w punkcie 4.

#### ○ **Choroba nerek (na przykład choroba anty-GBM)**

Rzadko u pacjentów występowały problemy autoimmunologiczne dotyczące **nerek**, takie jak choroba anty-GBM (ang. anti-glomerular basement membrane) polegająca na wytwarzaniu przeciwciał skierowanych przeciwko błonie podstawnej kłębuszków nerkowych. Przedmiotowe i podmiotowe objawy choroby nerek opisano w punkcie 4. Nieleczona choroba może prowadzić do niewydolności nerek wymagającej dializ lub przeszczepu, a nawet spowodować zgon.

#### o **Zaburzenia tarczycy**

Bardzo często u pacjentów występowały zaburzenia autoimmunologiczne dotyczące **tarczycy**, wpływające na jej zdolność do wytwarzania i regulacji działania hormonów ważnych dla procesów przemiany materii w organizmie.

Lek LEMTRADA może wywoływać różne rodzaje zaburzeń tarczycy, w tym:

- **nadczynność tarczycy** polegającą na nadmiernej produkcji hormonów w tarczycy,
- **niedoczynność tarczycy** polegającą na niewystarczającej produkcji hormonów w tarczycy.

Przedmiotowe i podmiotowe objawy zaburzeń tarczycy opisano w punkcie 4.

Jeśli rozwiną się zaburzenia tarczycy, pacjent najczęściej będzie musiał do końca życia stosować leki, aby opanować to zaburzenie; a w niektórych przypadkach konieczne może być usunięcie gruczołu tarczycy.

Prawidłowe leczenie zaburzeń tarczycy jest bardzo ważne, zwłaszcza u pacjentek, które zająd w ciążę po okresie stosowania leku LEMTRADA. Nielezione zaburzenie tarczycy może zaszkodzić nienarodzonemu dziecku lub po narodzeniu.

#### o **Inne choroby autoimmunologiczne**

Rzadko u pacjentów występowały choroby autoimmunologiczne dotyczące **krwinek czerwonych lub białych**. Można je rozpoznać na podstawie badań krwi, które będą regularnie przeprowadzane po zakończeniu leczenia lekiem LEMTRADA. Jeśli wystąpi któraś z wymienionych chorób, lekarz poinformuje o tym pacjenta i podejmie odpowiednie kroki w celu leczenia.

#### • **Reakcje na infuzję**

U większości pacjentów leczonych lekiem LEMTRADA w trakcie infuzji lub w ciągu 24 godzin po jej zakończeniu pojawiają się działania niepożądane. Aby ograniczyć częstość reakcji na infuzję, lekarz poda pacjentowi inny(-e) lek(i) (patrz punkt 4 *Reakcje na infuzję*).

#### • **Zakażenia**

Pacjenci leczeni lekiem LEMTRADA są w grupie zwiększonego ryzyka wystąpienia **poważnego zakażenia** (patrz punkt 4 *Zakażenia*). Na ogół zakażenia mogą być leczone standardowymi lekami.

Aby zmniejszyć prawdopodobieństwo wystąpienia zakażenia, lekarz sprawdzi, czy inne przyjmowane przez pacjenta leki nie wpływają na jego układ odpornościowy. Dlatego **ważne jest, aby pacjent poinformował lekarza o wszystkich przyjmowanych lekach**.

Ponadto, jeśli u pacjenta występuje zakażenie przed wdrożeniem leczenia lekiem LEMTRADA, **lekarz rozważy opóźnienie rozpoczęcia leczenia do czasu opanowania lub ustąpienia zakażenia**.

Pacjenci leczeni lekiem LEMTRADA są narażeni na wyższe ryzyko zakażenia wirusem opryszczki (np. **opryszczki wargowej**). Z reguły jeśli pacjent przebył zakażenie wirusem opryszczki, występuje zwiększone ryzyko wystąpienia kolejnego. Zakażenie wirusem opryszczki jest również możliwe u pacjentów, którzy nigdy wcześniej nie byli zakażeni. Zaleca się, aby lekarz przepisał pacjentowi lek w celu zmniejszenia szansy zakażenia wirusem opryszczki. Lek należy przyjmować w dniach stosowania leku LEMTRADA oraz przez miesiąc po zakończeniu leczenia.

Ponadto mogą wystąpić zakażenia prowadzące do **nieprawidłowości dotyczących szyjki macicy**. W związku z tym zaleca się u wszystkich pacjentek wykonywanie corocznych badań przesiewowych, takich jak rozmaz z szyjki macicy. Lekarz wyjaśni pacjentce, jakie badania będą wymagane.

U pacjentów leczonych lekiem LEMTRADA występuje także zwiększone ryzyko rozwoju **listeriozy** (zakażenie bakteryjne spowodowane spożywaniem zanieczyszczonych pokarmów). Aby ograniczyć to ryzyko, przez co najmniej miesiąc po użyciu produktu LEMTRADA pacjenci powinni unikać spożywania surowych lub niedopieczonych mięs, serów pleśniowych oraz niepasteryzowanych produktów mlecznych.

Jeśli pacjent mieszka w regionie, gdzie często występuje **gruźlica**, może być w grupie zwiększonego ryzyka zakażenia prątkami gruźlicy. Lekarz zaplanuje wykonanie badań przesiewowych w kierunku gruźlicy.

Jeśli pacjent jest nosicielem **wirusowego zapalenia wątroby typu B lub C**, zaleca się zachowanie szczególnej ostrożności przed podaniem leku LEMTRADA, ponieważ nie wiadomo, czy leczenie nie doprowadzi do aktywacji wirusowego zapalenia wątroby, które mogłoby w konsekwencji zniszczyć wątrobę.

- **Wcześniej rozpoznany nowotwór**

Jeżeli u pacjenta wcześniej rozpoznano nowotwór, należy poinformować o tym lekarza.

- **Szczepionki**

Nie wiadomo, czy lek LEMTRADA wpływa na odpowiedź pacjenta na szczepionkę. Jeśli pacjent nie ma wykonanych standardowych wymaganych szczepień, lekarz rozważy, czy nie uzupełnić ich przed rozpoczęciem leczenia lekiem LEMTRADA. W szczególności lekarz rozważy podanie szczepionki przeciwko ospie wietrznej pacjentom, którzy jej wcześniej nie otrzymali. Wszystkie szczepionki należy podać co najmniej 6 tygodni przed rozpoczęciem kursu leczenia lekiem LEMTRADA.

Pacjent NIE MOŻE otrzymywać niektórych rodzajów szczepionek (**żywych szczepionek wirusowych**), jeśli w ostatnim czasie przyjmował lek LEMTRADA.

### **Dzieci i młodzież**

Lek LEMTRADA nie jest przeznaczony do stosowania u dzieci i młodzieży w wieku poniżej 18 lat, ponieważ nie badano działania leku u pacjentów z SM w tym wieku.

### **Lek LEMTRADA a inne leki**

Należy powiedzieć lekarzowi lub farmaceucie o wszystkich lekach przyjmowanych obecnie lub ostatnio, a także o lekach, które pacjent planuje przyjmować (w tym o wszelkich szczepionkach lub lekach ziołowych).

Poza lekiem LEMTRADA również inne leki (w tym leki przeciwko SM lub leki przeciwko innym chorobom) mogą wpływać na układ odpornościowy pacjenta, a tym samym na jego zdolność zwalczania zakażeń. Jeśli pacjent przyjmuje takie leki, lekarz może zalecić przerwanie ich stosowania przed rozpoczęciem leczenia lekiem LEMTRADA.

### **Ciąża**

W ciąży lub gdy istnieje podejrzenie, że kobieta jest w ciąży, lub gdy planuje ciążę, przed zastosowaniem tego leku należy poradzić się lekarza.

Kobiety w wieku rozrodczym powinny stosować skuteczne metody antykoncepcji podczas każdego kursu leczenia lekiem LEMTRADA oraz przez 4 miesiące po jego zakończeniu.

Należy zachować szczególną ostrożność u pacjentek, które zająd w ciążę po stosowaniu leku LEMTRADA i u których wystąpią wtedy zaburzenia tarczycy. Zaburzenia tarczycy mogą zaszkodzić dziecku (patrz punkt 2 *Ostrzeżenia i środki ostrożności — Choroby autoimmunologiczne*).

### **Karmienie piersią**

Nie wiadomo, czy lek LEMTRADA może przedostawać się z mlekiem do organizmu dziecka, jednak jest to możliwe. Zaleca się powstrzymanie od karmienia piersią podczas każdego kursu leczenia lekiem LEMTRADA oraz przez 4 miesiące po jego zakończeniu. Planując karmienie piersią należy poradzić się jednak lekarza, ze względu na zalety pokarmu matki (ochrona dziecka przed zakażeniami). Lekarz doradzi postępowanie korzystne zarówno dla matki, jak i dziecka.

### **Płodność**

Lek LEMTRADA występuje w organizmie pacjenta podczas leczenia oraz przez 4 miesiące po jego zakończeniu. Nie wiadomo, czy lek LEMTRADA ma wpływ na płodność w tym okresie. W przypadku planowania ciąży, należy zwrócić się do lekarza.

### Prowadzenie pojazdów i obsługiwane maszyn

U wielu pacjentów występują działania niepożądane podczas infuzji lub w ciągu 24 godzin po podaniu leku LEMTRADA. Niektóre z nich mogą zagrażać bezpieczeństwu prowadzenia pojazdów i obsługiwania maszyn (np. zawroty głowy). Jeśli takie działania wystąpią, należy powstrzymać się od prowadzenia pojazdów i obsługiwania maszyn do momentu poprawy samopoczucia.

### Lek LEMTRADA zawiera potas i sód

Lek zawiera mniej niż 1 mmol **potasu** (39 mg) na infuzję, co oznacza, że jest zasadniczo wolny od potasu. Lek zawiera mniej niż 1 mmol **sodu** (23 mg) na infuzję, co oznacza, że jest zasadniczo wolny od sodu.

## 3. Jak będzie podawany lek LEMTRADA

Lekarz wyjaśni pacjentowi, w jaki sposób będzie podawany lek LEMTRADA. W razie jakichkolwiek pytań, należy zwrócić się do lekarza.

**W pierwszym kursie leczenia** pacjent będzie otrzymywał jedną infuzję na dobę przez 5 dni (kurs 1.).

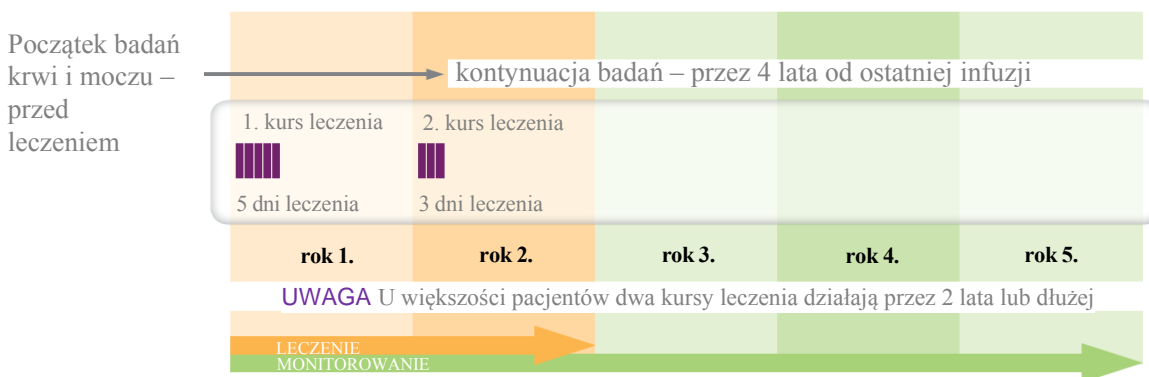
**Po roku** pacjent będzie otrzymywał jedną infuzję na dobę przez 3 dni (kurs 2.).

W okresie między tymi kursami lek LEMTRADA nie będzie podawany.

Maksymalna dawka dobową leku to jedna infuzja.

Lek LEMTRADA będzie podawany pacjentowi w postaci infuzji dożylną. Każda infuzja będzie trwała około 4 godzin. U większości pacjentów 2 kursy leczenia zmniejszają aktywność SM na okres 2 lat. Monitorowanie działań niepożądanych i regularne badania należy kontynuować jeszcze przez 4 lata od ostatniej infuzji.

Aby ułatwić zrozumienie schematu dawkowania na schemacie poniżej przedstawiono czas trwania efektów leczenia oraz czas wymaganej obserwacji kontrolnej.



### Kontrola po zakończeniu podawania leku LEMTRADA

Po zakończeniu leczenia lekiem LEMTRADA pacjent powinien być regularnie badany, w celu zapewnienia szybkiego rozpoznania ewentualnych działań niepożądanych i rozpoczęcia natychmiastowego leczenia. Badania muszą być kontynuowane przez 4 lata po podaniu ostatniej infuzji, opisano je w punkcie 4 — *Najbardziej istotne działania niepożądane*.

### Przyjęcie większej niż zalecana dawki leku LEMTRADA

U pacjentów, którym omyłkowo podano zbyt dużą dawkę leku LEMTRADA w pojedynczej infuzji, występowały poważne reakcje, takie jak: ból głowy, wysypka, obniżone ciśnienie tętnicze czy przyspieszona czynność serca. Podanie dawek wyższych niż zalecana może prowadzić do poważniejszych lub bardziej długotrwałych reakcji na infuzję (patrz punkt 4) lub silniejszego wpływu na układ odpornościowy. Leczenie polega na przerwaniu podawania leku LEMTRADA i wdrożeniu leczenia objawowego.

W razie jakichkolwiek dalszych wątpliwości związanych ze stosowaniem tego leku, należy zwrócić się do lekarza.

#### 4. Możliwe działania niepożądane

Jak każdy lek, LEMTRADA może powodować działania niepożądane, chociaż nie u każdego one wystąpią.

Najważniejszymi **działaniami niepożądanymi** są **choroby autoimmunologiczne** opisane w punkcie 2, do których należą:

- **Zaburzenie krzepnięcia** (niezbyt częste — może wystąpić u maksymalnie 1 na 100 osób): może przejawiać się występowaniem niewielkich, rozsianych, czerwonych, różowych lub fioletowych plamek na skórze; łatwym powstawaniem siniaków; trudnym do zatamowania krwawieniem po skaleczeniu; cięższymi, dłuższymi lub częstszymi niż zazwyczaj krwawieniami miesięczkowymi; krwawieniem międzymiesiączkowym; krwawieniem z dziąseł lub nosa występującym po raz pierwszy lub wymagającym dłuższego niż zwykle tamowania albo odkasływaniem krwi.
- **zaburzenia nerek** (rzadkie — mogą wystąpić u maksymalnie 1 na 1000 osób): mogą przejawiać się krwiomoczem (czerwonym lub herbacianym zabarwieniem moczu) oraz obrzękiem nóg lub stóp. Mogą również prowadzić do uszkodzenia płuc, co może skutkować odkasływaniem krwi.

**W razie zauważenia jakichkolwiek przedmiotowych lub podmiotowych objawów zaburzeń krzepnięcia lub choroby nerek należy niezwłocznie skontaktować się z lekarzem i poinformować go o nich. Jeśli kontakt z lekarzem jest niemożliwy, należy natychmiast szukać pomocy medycznej.**

- **zaburzenia tarczycy** (bardzo częste — mogą wystąpić u maksymalnie 1 na 10 osób): mogą przejawiać się nadmierną potliwością; niewyjaśnioną utratą lub przybraniem masy ciała; obrzękiem oczu; nerwowością; przyspieszonym biciem serca; uczuciem zimna; postępującym zmęczeniem lub niewystępującymi uprzednio zaparciami.
- **zaburzenia krwinek czerwonych i białych** (rzadkie — mogą wystąpić u maksymalnie 1 na 1000 osób) rozpoznane na podstawie badań krwi.

Wszystkie powyższe poważne działania niepożądane mogą wystąpić dopiero wiele lat po zastosowaniu leku LEMTRADA. **W razie zauważenia jakichkolwiek wymienionych objawów przedmiotowych lub podmiotowych należy niezwłocznie skontaktować się z lekarzem i poinformować go o ich wystąpieniu.** Pacjent będzie miał regularnie badaną krew i mocz, aby zapewnić **natychmiastowe podjęcie leczenia**, w razie ujawnienia którejkolwiek z wymienionych chorób.

**Podsumowanie badań wykrywających choroby autoimmunologiczne podejmowanych u pacjenta:**

Badanie	Kiedy?	Przez jak długi czas?
<b>Badanie krwi</b> (w celu rozpoznania wszystkich wymienionych powyżej poważnych działań niepożądanych)	<b>Przed rozpoczęciem leczenia i co miesiąc po jego zakończeniu</b>	<b>Do momentu upłynięcia 4 lat od ostatniej infuzji leku LEMTRADA</b>
<b>Badanie moczu</b> (dodatkowe badanie w celu rozpoznania zaburzeń nerek)	<b>Przed rozpoczęciem leczenia i co miesiąc po jego zakończeniu</b>	<b>Do momentu upłynięcia 4 lat od ostatniej infuzji leku LEMTRADA</b>

Jeśli po tym czasie u pacjenta będą występowały objawy zaburzeń krzepnięcia (ITP), choroby nerek lub tarczycy, lekarz zleci przeprowadzenie dalszych badań. Należy także nadal obserwować po upływie tych czterech lat, czy nie występują objawy przedmiotowe i podmiotowe działań niepożądanych, co wyszczególniono w przewodniku pacjenta, oraz należy nadal nosić ze sobą Kartę ostrzeżeń pacjenta.

Innym **istotnym działaniem niepożądanym** jest **zwiększone ryzyko zakażeń** (informacje na temat częstości występowania zakażeń u pacjentów podano poniżej). Najczęściej są one łagodne, jednak mogą również wystąpić **poważne zakażenia**.

W razie zauważenia któregokolwiek z wymienionych poniżej przedmiotowych objawów zakażenia **należy niezwłocznie skontaktować się z lekarzem**.

- gorączka i (lub) dreszcze
- obrzęk gruczołów

W celu zmniejszenia ryzyka wystąpienia niektórych zakażeń lekarz rozważy zaszczepienie pacjenta przeciwko ospie wietrznej i (lub) podanie innych szczepionek, jeśli uzna je za konieczne dla pacjenta (patrz punkt 2: *Informacje ważne przed podaniem leku LEMTRADA — Szczepionki*). Lekarz może również przepisać pacjentowi lek przeciw opryszczce wargowej (patrz punkt 2: *Informacje ważne przed podaniem leku LEMTRADA — Zakażenia*).

Najczęstszymi **działaniami niepożądanymi** są **reakcje na infuzję** (informacje na temat częstości ich występowania podano poniżej), mogące wystąpić w trakcie infuzji lub w ciągu 24 godzin po jej zakończeniu. W większości przypadków reakcje te są łagodne, ale mogą również wystąpić reakcje poważne. Sporadycznie zdarzają się reakcje alergiczne.

W celu ograniczenia częstości występowania reakcji na infuzję, lekarz poda pacjentowi lek (kortykosteroid) przed każdą z pierwszych trzech infuzji w ramach kursu leczenia lekiem LEMTRADA. Można też podać inne leki ograniczające te reakcje przed rozpoczęciem infuzji lub gdy wystąpią objawy. Ponadto pacjent będzie monitorowany w trakcie infuzji oraz przez 2 godziny po jej zakończeniu. W razie poważnych reakcji, można spowolnić lub nawet przerwać infuzję.

Więcej informacji na temat omawianych zdarzeń zawiera **Poradnik dla pacjenta** dotyczący leku LEMTRADA.

Poniżej wymieniono **działania niepożądane, które mogą wystąpić u pacjentów**.

**Bardzo częste** działania niepożądane (mogą wystąpić u więcej niż 1 na 10 osób):

- **Reakcje na infuzję**, które mogą wystąpić w trakcie infuzji lub w ciągu 24 godzin po jej zakończeniu: ból głowy, wysypka, gorączka, nudności, pokrzywka, świąd, zaczerwienienie skóry twarzy i szyi, uczucie zmęczenia
- **Zakażenia**: zakażenia dróg oddechowych, takie jak przeziębienie lub zapalenie zatok, zapalenie pęcherza moczowego
- Zmniejszenie liczby krwinek białych (limfocytów)

**Częste** działania niepożądane (mogą wystąpić u maksymalnie 1 na 10 osób):

- **Reakcje na infuzję**, które mogą wystąpić w trakcie infuzji lub w ciągu 24 godzin po jej zakończeniu: zmiany w częstości akcji serca, niestrawność, dreszcze, dyskomfort w klatce piersiowej, ból, zawroty głowy, zaburzenia smaku, zaburzenia snu, problemy z oddychaniem lub duszność, wysypka na całym ciele, zmniejszone ciśnienie tętnicze krwi
- **Zakażenia**: kaszel, zakażenie ucha, choroba grypopodobna, zapalenie oskrzeli, zapalenie płuc, drożdżycza ust lub pochwy, półpasiec, ospa wietrzna, opryszczka wargowa, obrzęk lub powiększenie gruczołów
- Ból w miejscu podania infuzji, ból pleców, szyi, rąk lub nóg, ból mięśni, kurcze mięśni, ból stawów, ból w jamie ustnej lub ból gardła
- Zapalenie w jamie ustnej/dziąseł/języka
- Uczucie ogólnego dyskomfortu, osłabienie, wymioty, biegunka, ból brzucha, grypa jelitowa
- Zgaga
- Nieprawidłowe wyniki badań: krwimocz lub białkomocz, spowolniona czynność serca, nieregularne lub nieprawidłowe bicie serca, zwiększone ciśnienie tętnicze krwi
- Nawrót SM
- Drżenie, utrata czucia, uczucie pieczenia lub kłucia

- Nadczynność lub niedoczynność tarczycy albo wole tarczycowe (obrzęk tarczycy widoczny na szyi)
- Obrzęk rąk i (lub) nóg
- Zaburzenia wzroku
- Uczucie lęku
- Nietypowo ciężkie, przedłużone lub nieregularne krwawienie miesięczne
- Trądzik, zaczerwienienie skóry, nadmierna potliwość
- Krwawienia z nosa, siniaki
- Wypadanie włosów

**Niezbyt częste** działania niepożądane (mogą wystąpić u maksymalnie 1 na 100 osób):

- **Zakażenia:** opryszczka genitalna, zakażenie oka, zakażenie zęba
- Zaburzenia krzepnięcia krwi, niedokrwistość
- Grzybica stóp
- Nieprawidłowy rozmaz z pochwy
- Depresja
- Przewracanie
- Trudności z przełykaniem
- Czkawka
- Zmniejszona masa ciała
- Zaparcie
- Krwawienie z dziąseł
- Nieprawidłowe wyniki prób wątrobowych
- Pęcherze na skórze

Kartę ostrzeżeń pacjenta należy okazywać nie tylko neurologowi, ale również każdemu lekarzowi uczestniczącemu w leczeniu pacjenta.

Informacje te znajdują się również w Karcie ostrzeżeń pacjenta oraz Poradniku dla pacjenta wydanym pacjentowi przez lekarza.

### **Zgłaszanie działań niepożądanych**

Jeśli wystąpią jakiegokolwiek objawy niepożądane, w tym wszelkie objawy niepożądane niewymienione w ulotce, należy powiedzieć o tym lekarzowi. Działania niepożądane można zgłaszać bezpośrednio do „krajowego systemu zgłaszania” wymienionego w [załączniku V](#). Dzięki zgłaszaniu działań niepożądanych można będzie zgromadzić więcej informacji na temat bezpieczeństwa stosowania leku.

## **5. Jak przechowywać lek LEMTRADA**

Lek należy przechowywać w miejscu niewidocznym i niedostępnym dla dzieci.

Nie stosować tego leku po upływie terminu ważności zamieszczonego na tekturowym opakowaniu zewnętrznym i etykiecie fiolki po: EXP. Termin ważności oznacza ostatni dzień podanego miesiąca.

Przechowywać w lodówce (2°C–8°C).

Nie zamrażać.

Przechowywać w oryginalnym opakowaniu w celu ochrony przed światłem.

Ze względu na ryzyko zanieczyszczenia mikrobiologicznego zaleca się, aby produkt został użyty niezwłocznie po rozcieńczeniu. Jeżeli lek nie zostanie natychmiast użyty, użytkownik ponosi odpowiedzialność za dalszy czas i warunki przechowywania produktu, które nie powinny być dłuższe niż 8 godzin w temperaturze od 2°C do 8°C, w warunkach ochrony przed światłem.

Nie stosować tego leku, jeśli zauważy się obecność cząstek w płynie i (lub) zmianę zabarwienia płynu w fiolce.

Leków nie należy wyrzucać do kanalizacji. Takie postępowanie pomoże chronić środowisko.

## **6. Zawartość opakowania i inne informacje**

### **Co zawiera lek LEMTRADA**

**Substancją czynną** leku jest alemtuzumab.

Każda fiolka zawiera 12 mg alemtuzumabu w objętości 1,2 ml.

### **Pozostałe składniki to:**

- disodu fosforan dwuwodny (E339)
- disodu edetynian
- potasu chlorek (E508)
- potasu diwodorofosforan (E340)
- polisorbat 80 (E433)
- sodu chlorek
- woda do wstrzykiwań

### **Jak wygląda lek LEMTRADA i co zawiera opakowanie**

Lek LEMTRADA jest przezroczystym, bezbarwnym lub lekko żółtawym koncentratem do sporządzania roztworu do infuzji (jałowym koncentratem) dostarczanym w szklanej fiolce z korkiem.

Każde tekturowe pudełko zawiera 1 fiolkę.

### **Podmiot odpowiedzialny**

Genzyme Therapeutics Ltd, 4620 Kingsgate, Cascade Way, Oxford Business Park South, Oxford, OX4 2SU, Wielka Brytania.

### **Wytwórca**

Genzyme Ltd., 37 Hollands Road, Haverhill, Suffolk CB9 8PU, Wielka Brytania.

Genzyme Ireland Limited, IDA Industrial Park, Old Kilmeaden Road, Waterford, Irlandia.



W celu uzyskania bardziej szczegółowych informacji należy zwrócić się do miejscowego przedstawiciela podmiotu odpowiedzialnego:

**België/Belgique/Belgien/  
Luxemburg/Luxembourg**  
Sanofi Belgium  
Tél/Tel: + 32 2 710 54 00

**България**  
Sanofi-Aventis Bulgaria EOOD  
тeл: +359 2 9705300

**Česká republika**  
sanofi-aventis, s.r.o.  
Tel: +420 233086 111

**Danmark**  
sanofi-aventis Denmark A/S  
Tlf: +45 45 16 70 00

**Deutschland**  
Genzyme Therapeutics Ltd.  
Tel: +49 (0) 6102 3674 451

**Eesti**  
sanofi-aventis Estonia OÜ  
Tel. +372 6 273 488

**Ελλάδα/Κύπρος**  
sanofi-aventis AEBE (Ελλάδα)  
Τηλ: +30 210 900 1600

**España**  
Genzyme, S.L.U.  
Tel: +34 93 485 94 00

sanofi-aventis, S.A.  
Tel: +34 93 485 94 00

**France**  
Genzyme S.A.S.  
Tél : +33 (0) 825 825 863

**Hrvatska**  
sanofi-aventis Croatia d.o.o.  
Tel: +385 1 6003 400

**Ísland**  
Vistor hf.  
Sími: +354 535 7000

**Ireland**  
Genzyme Therapeutics Ltd. (United Kingdom)  
Tel: +44 (0) 1865 405200

**Lietuva**  
UAB „SANOFI-AVENTIS LIETUVA“  
Tel. +370 5 275 522

**Magyarország**  
sanofi-aventis Zrt  
Tel: +36 1 505 0050

**Malta**  
Sanofi-Aventis Malta Ltd  
Tel: +356 21493022

**Nederland**  
Genzyme Europe B.V.  
Tel: +31 35 699 1200

**Norge**  
sanofi-aventis Norge AS  
Tlf: + 47 67 10 71 00

**Österreich**  
sanofi-aventis GmbH  
Tel: + 43 1 80 185 - 0

**Polska**  
sanofi-aventis Sp. z o.o.  
Tel.: +48 22 280 00 00

**Portugal**  
Sanofi – Produtos Farmacêuticos, Lda.  
Tel: +351 21 422 0100

**România**  
sanofi-aventis România S.R.L.  
Tel: +40 (0) 21 317 31 36

**Slovenija**  
sanofi-aventis d.o.o.  
Tel: +386 1 560 4800

**Slovenská republika**  
sanofi-aventis Pharma Slovakia s.r.o.  
Tel.: +421 2 33 100 100

**Suomi/Finland**  
sanofi-aventis Oy  
Puh/Tel: + 358 201 200 300

**Italia**

Genzyme Srl  
Tel: +39 059 349 811

**Sverige**

sanofi-aventis AB  
Tel: +46 (0)8 634 50 00

**Latvija**

sanofi-aventis Latvia SIA  
Tel: +371 67 33 24 51

**United Kingdom**

Genzyme Therapeutics Ltd. (United Kingdom)  
Tel: +44 (0) 1865 405200

**Data ostatniej aktualizacji ulotki:****Inne źródła informacji**

W ramach pomocy w informowaniu pacjentów na temat potencjalnych działań niepożądanych oraz udzielania instrukcji postępowania w przypadkach wystąpienia określonych działań niepożądanych dostępne są następujące materiały mające minimalizować ryzyko:

- 1 Karta ostrzegawcza pacjenta: Przeznaczona dla pacjenta do okazywania innym podmiotom świadczącym opiekę zdrowotną w celu ostrzeżenia ich o stosowaniu przez pacjenta leku LEMTRADA.
- 2 Poradnik dla pacjenta: Zawierający bardziej szczegółowe informacje na temat reakcji autoimmunologicznych i zakażeń oraz inne informacje.

Szczegółowe informacje o tym leku znajdują się na stronie internetowej Europejskiej Agencji Leków:  
<http://www.ema.europa.eu>.

---

**Informacje przeznaczone wyłącznie dla fachowego personelu medycznego:****Informacje dotyczące minimalizacji ryzyka — choroby autoimmunologiczne**

- Niezmiernie ważne jest, aby pacjent rozumiał konieczność wykonywania okresowych badań (przez 4 lata od ostatniej infuzji) nawet wobec braku objawów i uzyskania dostatecznej kontroli SM.
- Lekarz musi wspólnie z pacjentem zaplanować i prowadzić okresowe badania.
- Pacjenci niestosujący się do zaleceń wymagają dalszej edukacji podkreślającej ryzyko związane z niewykonaniem zaplanowanych badań kontrolnych.
- Należy monitorować wyniki badań pacjentów i zachować czujność pod kątem objawów działań niepożądanych.
- Należy wspólnie z pacjentem zapoznać się z Poradnikiem dla pacjenta dotyczącym leku LEMTRADA oraz ulotką dla pacjenta. Należy przypominać pacjentowi o konieczności czujnego zwracania uwagi na objawy związane z chorobami autoimmunologicznymi oraz zwrócenia się o pomoc medyczną w razie jakichkolwiek wątpliwości.

Dostępne są również materiały edukacyjne dla pracowników służby zdrowia:

- Poradnik dla pracownika służby zdrowia dotyczący leku LEMTRADA
- Moduł szkoleniowy dotyczący leku LEMTRADA
- Lista kontrolna dla lekarza przepisującego lek LEMTRADA

Więcej informacji można znaleźć w Charakterystyce Produktu Leczniczego (dostępnej na stronie EMA pod adresem podanym powyżej).

### **Informacje dotyczące przygotowania leku LEMTRADA do podania oraz monitorowania stanu pacjenta**

- Bezpośrednio przed infuzją leku LEMTRADA w pierwszych 3 dniach każdej serii leczenia należy zastosować premedykację kortykosteroidową. Przed podaniem leku LEMTRADA można również rozważyć podanie leków przeciwhistaminowych i (lub) przeciwgorączkowych.
- W trakcie leczenia i przez miesiąc po jego zakończeniu wszystkim pacjentom należy podawać doustny lek przeciw opryszczce. W badaniach klinicznych pacjentom podawano acyklowir w dawce 200 mg dwa razy na dobę lub lek równoważny.
- Należy wykonać badania wstępne i przesiewowe zgodnie z opisem podanym w ChPL, punkt 4.
- Zawartość fiolki należy przed podaniem obejrzeć, czy nie ma w niej cząstek stałych i zmiany barwy. Nie należy podawać leku, jeśli w koncentracie są obecne cząstki stałe ani jeśli koncentrat zmienił barwę.  
**NIE WSTRZĄSAĆ FIOLEK PRZED UŻYCIEM.**
- Zachowując warunki aseptyczne, pobrać z fiolki 1,2 ml leku LEMTRADA i wstrzyknąć do 100 ml roztworu chlorku sodu 9 mg/ml (0,9%) do infuzji lub roztworu glukozy (5%) do infuzji. Roztwór należy wymieszać przez delikatne odwrócenie worka do góry dnem. Należy zachować ostrożność, aby zapewnić jałowość przygotowanego roztworu, ponieważ nie zawiera on środków konserwujących.
- Lek LEMTRADA w postaci roztworu do infuzji należy podawać dożylnie przez około 4 godziny.
- Do leku LEMTRADA roztwór do infuzji nie wolno dodawać żadnych innych produktów leczniczych; nie należy również równocześnie podawać innych produktów leczniczych za pomocą tej samej linii infuzyjnej.
- Ze względu na możliwe ryzyko zanieczyszczenia mikrobiologicznego zaleca się, aby zużyć produkt niezwłocznie po rozcieńczeniu. Jeżeli lek nie zostanie natychmiast zużyty, użytkownik ponosi odpowiedzialność za dalszy czas i warunki przechowywania produktu, które nie powinny być dłuższe niż 8 godzin w temperaturze od 2°C do 8°, w warunkach ochrony przed światłem.
- Należy przestrzegać procedur właściwego obchodzenia się z lekiem i jego usuwania. Rozlany materiał lub odpady należy usunąć zgodnie z lokalnymi przepisami.
- Po każdej infuzji pacjenta należy poddać dwugodzinnej obserwacji, czy nie występują reakcje na infuzję. W razie potrzeby można wdrożyć leczenie objawowe — patrz ChPL. Pacjenta należy badać pod kątem chorób autoimmunologicznych co miesiąc, aż do upłynięcia 4 lat od ostatniej infuzji. Więcej informacji można znaleźć w Poradniku dla pracownika służby zdrowia lub w Charakterystyce Produktu Leczniczego dostępnej na stronie EMA pod adresem podanym powyżej.

**ANEKS IV**

**WNIOSKI NAUKOWE I PODSTAWY DO ZMIANY WARUNKÓW DOPUSZCZENIA DO  
OBROTU**

## **Wnioski naukowe**

Uwzględniając sprawozdanie oceniające PRAC w sprawie okresowych raportów o bezpieczeństwie (PSUR) dotyczących alemtuzumabu, CHMP doszedł do następujących wniosków naukowych:

### ***Listerioza (zapalenie opon mózgowych wywołane przez bakterie z rodzaju *Listeria*)***

Produkty lecznicze, takie jak Lemtrada, mające modulujący wpływ na układ immunologiczny, mogą zwiększać ryzyko występowania zakażeń oportunistycznych. Zgłoszono 5 takich przypadków, wszystkie z terenu UE. U jednego pacjenta ze stwardnieniem rozsianym, leczonego w badaniu klinicznym alemtuzumabem, włączonego do badania CAMMS223, rozwinęło się zapalenie opon mózgowych wywołane przez bakterie z rodzaju *Listeria*, a 4 przypadki zgłoszone spontanicznie po dopuszczeniu do obrotu obejmowały albo ogólnoustrojową listeriozę, albo zapalenie opon mózgowych wywołane przez bakterie z gatunku *Listeria monocytogenes*.

### ***Bradykardia jako działanie niepożądane związane z infuzją***

W badaniach klinicznych zgłoszono siedemdziesiąt jeden przypadków (u 55 pacjentów) bradykardii (z których dwa zostały ocenione jako ciężkie, a pozostałe nie były ciężkie). W sumie w badaniach tych uczestniczyło 1505 pacjentów stosujących alemtuzumab. Dodatkowo od 01 maja 2015 r. zgłoszono trzydzieści dziewięć przypadków bradykardii (z których osiem zostało ocenionych jako ciężkie, a pozostałe nie były ciężkie) w raportach po wprowadzeniu alemtuzumabu do obrotu. Każdy z dziesięciu ciężkich przypadków dotyczących bradykardii wystąpił jako reakcja związana z podaniem infuzji.

Na podstawie danych przedstawionych w raporcie PSUR, Komitet PRAC uznał za uzasadnione wprowadzenie zmian do druków informacyjnych produktów leczniczych zawierających alemtuzumab. Punkt 4.4 Charakterystyki Produktu Leczniczego oraz odpowiednie punkty Ulotki dla pacjenta zostały zaktualizowane.

Komitet CHMP zgadza się z wnioskami naukowymi przedstawionymi w ocenie komitetu PRAC.

### **Podstawy zalecenia zmiany warunków pozwolenia na dopuszczenie do obrotu**

Na podstawie wniosków naukowych dotyczących substancji alemtuzumab CHMP uznał, że stosunek korzyści do ryzyka stosowania produktu leczniczego zawierającego substancję czynną alemtuzumab jest korzystny i należy wprowadzić proponowane zmiany w drukach informacyjnych.

CHMP zaleca zmianę warunków pozwolenia na dopuszczenie do obrotu.